

X08060343

A

B

C

D

1994348

WDBL1014V-DE

借(通)用件登记

旧底图总号

底图总号

版本号

A

更改单编号

重量

比例

出图审查

设计

王希芳 2018.7.20

会签

刘松 2018.7.20

审核

崔维明 2018.7.20

会签

第 张 共 张

日期

工艺

姚毓谦 2018.7.20

标准化

程木聪 2018.7.20

批准

石伟泽 2018.7.20

图形识别符号



X08060343

后附图纸12页
(语言顺序为德语)

技术要求

- 1.材料: 80g双胶纸, 正反面印刷;
- 2.印刷为黑白单色印刷;
- 3.所有印刷内容正确、清晰, 不得有漏印、误印, 无印刷缺陷;
- 4.幅面: $(210 \pm 3) \times (145 \pm 3)$, (单位: mm);
- 5.未注公差按照GB1800(现行).IT15;
- 6.颜色及整体效果必须经过研发部确认后方能生产, 产品检验以封样件为准;
- 7.符合RoHS现行标准要求和REACH指令。
- 8.第一章节内容字体高度大于3mm。

80g胶版纸

洗衣机研发部

说明书

1

2

3

4

Hisense

Hisense

BENUTZERHANDBUCH

Hisense

X08060343A

Bevor Sie diese Einheit benutzen, bitte lesen Sie dieses Handbuch sorgfältig durch und bewahren Sie es für späteres Nachschlagen auf.

BEDIENUNGSANLEITUNG

SICHERHEITSINFORMATION

BEVOR SIE DIE WASCHMASCHINE BENUTZEN

**VORSICHTSMAßNAHMEN UND ALLGEMEINE
EMPFEHLUNGEN**

BESCHREIBUNG DER WASCHMASCHINE

ÖFFNEN / SCHLIEßEN DER TÜR

KINDERSICHERHEIT (FALLS VORHANDEN)

VOR DEM ERSTEN WASCHGANG

VORBEREITUNG DER WÄSCHE

WASCH- UND PFLEGEMITTEL

RESTWASSERENTLEERUNG

PFLEGE UND WARTUNG

ANLEITUNG ZUR FEHLERBEHEBUNG

KUNDENDIENST

TRANSPORT / HANDHABUNG

ELEKTRISCHER ANSCHLUSS

SICHERHEITSINFORMATION

1. Der Hersteller behält sich das Recht vor, ohne Vorankündigung in dieser Gebrauchsanweisung Änderungen am Produkt vorzunehmen, die als notwendig oder nützlich erachtet werden.
2. Bevor Sie Ihre neue Waschmaschine in Betrieb nehmen, lesen Sie diese Anleitung sorgfältig durch und bewahren Sie sie zum späteren Nachschlagen auf. Wenn Sie sie versehentlich verloren haben, fragen Sie den Kundendienst nach E-Kopie oder Ausdruck.
3. Bitte stellen Sie sicher, dass die Steckdose sicher geerdet ist, der Wasseranschluss ist zuverlässig.
4. Dieses Gerät ist nicht für die Verwendung von Personen (auch Kinder) geeignet, die körperlich, sensorisch oder geistig behindert sind oder keine nötige Erfahrung oder ausreichend Kenntnis von dem Produkt haben, außer sie von einer Person, die für ihre Sicherheit verantwortlich ist, Anweisungen für den Gebrauch des Geräts erhalten haben oder von dieser beaufsichtigt werden.
5. Dieses Gerät kann von Kindern von 8 Jahren und älter sowie Personen mit eingeschränkten körperlichen, sensorischen bzw. geistigen Fähigkeiten oder mangelnder Erfahrung und Wissen verwendet werden, wenn sie eine Beaufsichtigung bzw. Anweisung für die Nutzung der Maschine auf sichere Weise erfahren und die Risiken gekannt haben. Die Kinder dürfen nicht mit dem Gerät spielen. Die Reinigung und Wartung dürfen nicht von Kindern ohne Aufsicht durchgeführt werden.
6. Die Kinder müssen beaufsichtigt werden, um sicher zu stellen, dass sie nicht mit dem Gerät spielen.
7. Wenn das Netzkabel beschädigt ist, muss es durch den Hersteller, seinen Kundendienst oder ähnlich qualifizierte Personen ersetzt werden, um eine Gefährdung zu vermeiden.
8. Die neuen Schlauchsets, die mit dem Gerät geliefert werden, sind zu verwenden, und alte Schlauchsets sollten nicht wiederverwendet werden.
9. Bei Geräten mit Belüftungsöffnungen im Boden darf ein Teppich die Öffnungen nicht verdecken.
10. Die Kinder unter 3 Jahren sollten ferngehalten werden, es sei denn, sie werden ständig überwacht.
11. Der maximal zulässige Eingangswasserdruck, 1 MPa, für Geräte, die an das Wassernetz angeschlossen werden sollen. Der minimal zulässige Eingangswasserdruck, 0,1 MPa, wenn dies für den korrekten Betrieb des Geräts erforderlich ist.
12. **WARNUNG:** Das Gerät darf nicht über ein externes Schaltgerät, wie z. B. einen Timer, versorgt werden, oder an einen Stromkreis angeschlossen werden, der regelmäßig vom Netzgerät ein- und ausgeschaltet wird.
13. Der Wäschetrockner darf nicht verwendet werden, wenn Industriechemikalien zur Reinigung verwendet wurden.
14. Fussel darf sich nicht im Bereich des Wäschetrockners ansammeln (Es gilt nicht für die Geräte, die zur Außenseite des Gebäudes entlüftet werden sollen)
15. Ausreichende Belüftung ist vorzusehen, um den Rückfluss von Gasen in den Raum aus Geräten, die andere Brennstoffe verbrennen, einschließlich offener Feuer, zu vermeiden.
16. Trocknen Sie ungewaschene Gegenstände nicht im Wäschetrockner.
17. Die Gegenstände, die mit Substanzen wie Speiseöl, Aceton, Alkohol, Benzin, Kerosin, Fleckentferner, Terpentin, Wachs und Wachsentsferner verschmutzt wurden, sollten vor dem Trocknen im Wäschetrockner in heißem Wasser mit einer zusätzlichen Menge Waschmittel gewaschen werden.
18. Die Artikel wie Schaumgummi (Latexschaum), Duschhauben, wasserdichte Textilien, gummibeschichtete Artikel und Kleidung oder Kissen mit Schaumgummipolstern sollten nicht im Wäschetrockner getrocknet werden.

19. Der Weichspüler oder ähnliche Produkte sollten gemäß den Anweisungen für den Weichspüler verwendet werden.
20. Entfernen Sie alle Gegenstände aus Taschen wie Feuerzeuge und Streichhölzer.
21. **WARNUNG:** Stoppen Sie niemals einen Wäschetrockner vor dem Ende des Trocknungszyklus, außer wenn alle Gegenstände schnell entfernt und verteilt werden, so dass die Wärme abgeführt wird.
22. Das Gerät darf nicht hinter einer verschließbaren Tür, einer Schiebetür oder einer Tür mit einem Scharnier auf der dem Wäschetrockner gegenüberliegenden Seite so installiert werden, dass eine vollständige Öffnung der Tür des Wäschetrockners beschränkt ist.
Die maximale Trockenkapazität beträgt 7kg.
Die maximale Waschkapazität beträgt 10kg.
24. Nur für den privaten Hausgebrauch.
25. Dieses Gerät ist für den Haushalt und ähnliche Anwendungen vorgesehen, wie z.B.
 - Mitarbeiter-Küchenbereiche in Läden, Büros und anderen Arbeitsumgebungen.
 - Bauernhäuser
 - von Kunden in Hotels, Motels und anderen Wohnräumen;
 - Bett- und Frühstück-Typ Umgebungen
 - Bereiche zur gemeinschaftlichen Nutzung in Wohnblocks oder in Waschsälen.

BEVOR SIE DIE WASCHMASCHINE BENUTZEN

1. Entfernen der Verpackung und Überprüfung

- Nach dem Auspacken, stellen Sie sicher, dass die Waschmaschine unbeschädigt ist. Wenn Sie Zweifel haben, verwenden Sie die Waschmaschine nicht. Kontaktieren Sie den Kundendienst oder Ihren Händler.
- Prüfen Sie, ob Sie alle gelieferten Teile und Zubehör bereit haben.
- Halten Sie das Verpackungsmaterial (Plastiktüten, Polystyrol usw.) außerhalb der Reichweite von Kindern, da sie potenziell gefährlich sind.

2. Entfernen Sie die Transportschrauben

- Die Waschmaschine ist mit Transportschrauben versehen, um mögliche Schäden am Innenraum während des Transports zu vermeiden. Bevor Sie die Maschine benutzen, ist es unerlässlich, dass die Transportschrauben entfernt werden.
- Nach ihrer Entfernung, decken Sie die Öffnungen mit den 4 beiliegenden Kunststoffabdeckungen.

3. Installieren Sie die Waschmaschine

- Bewegen Sie das Gerät ohne es an der Arbeitsplatte zu heben.
- Installieren Sie das Gerät auf einer festen und ebenen Bodenfläche, vorzugsweise in einer Ecke des Raumes.
- Stellen Sie sicher, dass alle vier Füße stabil und auf dem Boden sind und prüfen dann, ob die Waschmaschine vollkommen eben ist (mit Hilfe einer Wasserwaage).
- Stellen Sie sicher, dass die Lüftungsöffnungen am Unterteil der Waschmaschine (falls auf Ihrem Modell vorhanden) nicht durch einen Teppich oder anderes Material verstopft ist.

4. Wasserzulauf

- Schließen Sie den Wasserzulaufschlauch gemäß den Vorschriften Ihres örtlichen Wasserversorger an.
- Wasserzulauf – Je nach Modell:
 - Einzelner Einlass – Nur kaltes Wasser
 - Doppelter Einlass – warmes und kaltes Wasser
- Wasserhahn: 3/4 Gewindeschlauchanschluß

5. Abfluss

- Schließen Sie den Ablaufschlauch an den Siphon oder hängen Sie ihn über ein Waschbecken mit Hilfe der gelieferten "U" Kurve.
- Wenn die Waschmaschine an ein integriertes Abflusssystem angeschlossen ist, stellen Sie sicher, dass das letztere mit einem Ventil ausgestattet ist, um gleichzeitige Be- und Entwässerung zu vermeiden (Siphon-Effekt).
- Befestigen Sie den Ablaufschlauch, um Verbrühungen während der Entwässerung zu verhindern.

6. Elektrischer Anschluss

- Elektrische Anschlüsse müssen von einem qualifizierten Techniker durchgeführt werden gemäß den Anweisungen des Herstellers und der aktuellen handelsüblichen Sicherheitsvorschriften.
- Daten über Spannung, Stromverbrauch und Schutzanforderungen sind an der Innenseite der Tür angegeben.
- Das Gerät muss an das Stromnetz durch eine Steckdose mit Erdung gemäß den geltenden Vorschriften angeschlossen werden. Die Waschmaschine muss gesetzlich geerdet werden. Der Hersteller lehnt jegliche Haftung für Sachschäden oder Verletzungen von Personen oder Tieren, im Falle der nicht Einhaltung der oben angegebenen Anleitungen ab.
- Verwenden Sie keine Verlängerungskabel oder Mehrfachsteckdosen. Achten Sie darauf, dass die Kapazität der Steckdose ausreichen leistungsstark ist, um die Maschine während der Erwärmung anzutreiben.
- Vor jeder Wartung der Waschmaschine, trennen Sie diese vom Stromnetz.
- Nach der Installation, muss der Zugang zum Stromnetz oder die Trennung von der Netzversorgung jederzeit über einen zweipoligen Schalter gewährleistet werden.
- Benutzen Sie die Waschmaschine nicht, sollte es während des Transports beschädigt worden sein. Informieren Sie den Kundendienst.
- Der Ersatz von Netzkabeln darf nur vom Kundendienst durchgeführt werden.
- Das Gerät darf nur im Haushalt für die vorgeschriebenen Zwecke verwendet werden.

Minimale Gehäuseabmessungen

Breite: 615 mm

Höhe: 855 mm


Tiefe: siehe Programmtabelle

VORSICHTSMAßNAHMEN UND ALLGEMEINE EMPFEHLUNGEN

1. Verpackung

- Das Verpackungsmaterial ist vollständig wiederverwertbar, und markiert mit dem Recycling-Symbol ♻️. Halten Sie sich an die aktuellen örtlichen Vorschriften bezüglich der Entsorgung von Verpackungsmaterial.

2. Entsorgung der Verpackung und Verschrottung alter Waschmaschinen

- Die Waschmaschine ist aus wiederverwendbaren Materialien hergestellt. Sie muss gemäß den geltenden örtlichen Vorschriften entsorgt werden.
- Vor der Verschrottung, entfernen Sie alle Waschmittelreste, brechen Sie den Türhaken, und schneiden Sie das Netzkabel ab, sodass die Waschmaschine unbrauchbar gemacht wird.
-  Dieses Gerät ist entsprechend der europäischen Richtlinie über Elektrische und Elektronische Altgeräte (WEEE) gekennzeichnet. Durch die Sicherstellung, dass dieses Produkt korrekt entsorgt wird, helfen Sie zur Vorbeugung möglicher negativer Folgen für die Umwelt und die menschliche Gesundheit, die andernfalls durch unsachgemäße Entsorgung dieses Produktes entstehen könnten.

Das Symbol auf dem Produkt oder in den beiliegenden Papieren des Produkts bedeutet, dass dieses Gerät nicht über den Hausmüll entsorgt werden darf. Stattdessen muss es an einem Sammelpunkt für die Wiederverwertung von elektrischen und elektronischen Geräten abgegeben werden. Die Entsorgung muss gemäß den örtlichen Bestimmungen zur Abfallbeseitigung erfolgen. Für weitere Informationen über die Behandlung, Verwertung und Wiederverwertung dieses Produkts erhalten Sie von Ihrem Rathaus, Ihrer Müllabfuhr oder dem Geschäft, in dem Sie das Produkt gekauft haben.

3. Lage und Umgebung

- Die Waschmaschine darf nur in geschlossenen Räumen installiert werden. Der Einbau im Bad oder an anderen Orten, wo die Luft feucht ist, wird nicht empfohlen.
- Bewahren Sie keine brennbaren Flüssigkeiten in der Nähe des Gerätes.

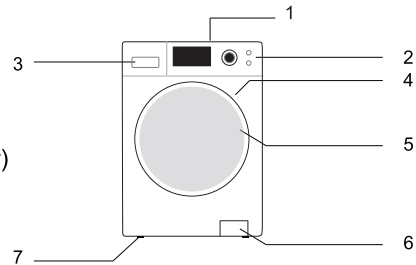
4. Sicherheit

- Lassen Sie das Gerät nicht eingesteckt, wenn es nicht in Gebrauch ist. Stecken oder ziehen Sie den Netzstecker vom Stromnetz nie mit nassen Händen.
- Drehen Sie den Wasserhahn zu.
- Vor jeder Reinigung und Wartung, schalten Sie die Maschine aus oder stecken Sie sie vom Stromnetz aus.

- Reinigen Sie die Außenseite der Waschmaschine mit einem feuchten Tuch. Verwenden Sie keine Scheuermittel.
- Öffnen Sie niemals die Tür gewaltsam oder verwenden Sie sie als Stufe.

BESCHREIBUNG DER WASCHMASCHINE

- 1 Arbeitsplatte
- 2 Bedienfeld
- 3 Waschmittelschublade
- 4 Tür
- 5 Kindersicherung (falls vorhanden, in der Tür)
- 6 Zugang zur Pumpe durch Sockel abdeckt
- 7 Verstellbare FüÙe



Layout und Aussehen des Bedienfelds können je nach Modell variieren.

ÖFFNEN / SCHLIEßEN DER TÜR

Nur wenn das grüne Licht der Türöffnung auf dem Bedienfeld aufleuchtet, kann die Tür geöffnet werden. Öffnen Sie niemals die Tür gewaltsam während die Maschine läuft, andernfalls kann der Türschloss beschädigt werden. Wenn Sie die Tür öffnen müssen, während die Maschine läuft, schalten Sie zuerst das Gerät aus, oder pausieren Sie den Waschgang, dann warten Sie für mindestens 2 Minuten um die Tür öffnen zu können.

Um die Tür zu öffnen, halten Sie den Türgriff, drücken Sie den inneren Griff und ziehen Sie an der Tür. Schließen Sie die Tür ohne großen Kraftaufwand, bis es einrastet.

KINDERSICHERHEIT (FALLS VORHANDEN)

Um das Gerät gegen missbräuchliche Verwendung zu schützen, drehen Sie die Kunststoff-Schraube an der Innenseite der Tür. Um dies zu tun, benutzen Sie eine Münze oder ähnliche Objekte.

- Vertikaler Schlitz: die Tür kann nicht geschlossen werden.
- Horizontaler Schlitz - Grundstellung: Die Tür kann wieder geschlossen werden.



VOR DEM ERSTEN WASCHGANG

Um restliches Wasser, welches durch Prüfungen des Herstellers entstanden ist, zu entfernen, empfehlen wir, dass Sie einen kurzen Waschgang ohne Wäsche durchführen.

1. Öffnen Sie den Wasserhahn.
2. Schließen Sie die Tür.
3. Gießen Sie ein wenig Waschmittel (ca. 30 ml) in die Hauptwaschkammer (III) der Waschmittelschublade ein.
4. Wählen und starten Sie ein kurzes Programm (siehe separate Kurzanleitung).

VORBEREITUNG DER WÄSCHE

1. Sortieren Sie die Wäsche nach ...

• Art des Gewebes / Pflegeetikett Symbol

Baumwolle, Mischgewebe, pflegeleicht / Synthetik, Wolle, Handwäsche Artikel.

Der Wollwaschgang dieser Maschine wurde getestet und von The Woolmark Company für das Waschen von Woolmark Kleidungsstücke, gekennzeichnet als "Waschmaschinenfest" genehmigt, vorausgesetzt, dass die Kleidungsstücke gemäß den Anweisungen auf dem Kleidungsetikett sowie denen vom Hersteller dieser Waschmaschine, gewaschen werden.

• Farbe

Trennen Sie farbige und weiÙe Kleidungsstücke. Waschen Sie neue farbige Artikel separat.

• Ladung

Waschen Sie Artikel in verschiedenen Größen zur gleichen Zeit, um die Waschleistung und Verteilung in der Trommel zu verbessern.

• Feinwäsche

Waschen Sie kleine Gegenstände (z. B. Nylonstrümpfe, Gürtel etc.) und Produkte mit Haken (z.B. BHs) in einem Stoffbeutel oder Kissenbezug mit Reißverschluss. Entfernen Sie immer Vorhangringe oder waschen Sie Gardinen mit den Ringen in einer Baumwolltasche.

2. Entleeren Sie alle Taschen


Münzen, Sicherheitsnadeln usw. können Ihre Wäsche sowie die Trommel und den Becher des Gerätes beschädigen.

3. Verschlüsse

Schließen Sie Reißverschlüsse und Knöpfe oder Haken, lose Gürtel oder Bänder sollten zusammen gebunden werden.

• Fleckentfernung

Blut, Milch, Eiern usw. werden in der Regel durch die automatische Enzym - Phase des Programms entfernt.

- Um Rotwein, Kaffee, Tee, Gras und Obstflecken usw. zu entfernen, fügen Sie einen Fleckentferner zur Hauptwaschkammer  der Waschmittelschublade ein.
- Falls nötig, behandeln Sie stark verschmutzte Bereiche mit Fleckentferner vor.

Färben

- Verwenden Sie nur Farbstoffe, die für Waschmaschinen geeignet sind.
- Befolgen Sie die Anweisungen des Herstellers.
- Kunststoff- und Gummiteile der Waschmaschine können durch Farbstoffe gefärbt werden.

Einlegen der Wäsche

1. Öffnen Sie die Tür.
2. Legen Sie die Artikel einzeln lose in die Trommel, ohne sie zu überfüllen.
Beachten Sie die Füllmengen angegeben in der Kurzanleitung.
Hinweis: Das Überfüllen der Maschine führt zu unbefriedigende Waschergebnisse und zerknitterter Wäsche.
3. Schließen Sie die Tür.

WASCH- UND PFLEGEMITTEL

Verwenden Sie immer einen leistungsfähigen, wenig schäumenden Reiniger für eine Frontlader Maschine.

Die Wahl des Waschmittels ist abhängig von:

- Art von Gewebe (Baumwolle, Pflegeleicht / Synthetik, Feinwäsche, Wolle).
Hinweis: Verwenden Sie nur spezielle Waschmittel für Wolle
- Farbe
- die Waschtemperatur
- Grad und Art der Verschmutzung

Bemerkungen:

Alle weißlichen Rückstände auf dunklen Stoffen werden durch die unlöslichen Zusammensetzungen der modernen phosphatfreien Waschpulver verursacht. Sollte dies geschehen, schütteln oder bürsten Sie den Stoff oder verwenden Sie Flüssigwaschmittel. Verwenden Sie nur Waschmittel und Zusätze, die speziell für Haushaltswaschmaschinen hergestellt wurden. Bei der Verwendung von Entkalker, Farbstoffe oder Bleichmittel für die Vorwäsche, stellen Sie sicher, dass sie für den Einsatz in Haushaltswaschmaschinen geeignet sind. Entkalker können Produkte enthalten, die Ihre Waschmaschine beschädigen könnten. Verwenden Sie keine Lösungsmittel (z. B. Terpentin, Waschbenzin). Waschen Sie keine Stoffe, die mit Lösungsmitteln oder brennbaren Flüssigkeiten behandelt wurden.

Dosierung

Folgen Sie die Dosierungsempfehlungen auf der Waschmittel- packung. Sie sind abhängig von:

- Grad und Art der Verschmutzung
- Größe der Wäsche
Befolgen Sie die Anweisungen des Herstellers der Waschmittel für eine volle Ladung;
Halbe Ladung: 3/4 der verwendeten Menge für eine volle Ladung;
- minimale Ladung (etwa 1 kg): 1/2 der verwendeten Menge für eine volle Ladung;
- Wasserhärte in Ihrer Nähe (bitten Sie Ihren Wasserversorger um Informationen).
Weiches Wasser erfordert weniger Waschmittel als hartes Wasser.

Hinweise:

Zu viel Waschmittel kann zu überschüssige Schaumbildung führen, welche die Reinigungswirkung reduzieren kann. Wenn die Waschmaschine zu viel Schaum wahrnimmt, kann sie den Schleudergang verhindern.

Unzureichendes Waschmittel kann zu grauer Wäsche führen und verkalkt auch das Heizungssystem, Trommel und Schläuche.

Wo Waschmittel und Zusatzprodukte hingehören

Die Waschmittelschublade besteht aus drei Kammern (Abb. "A")

Fach für Vorwäsche

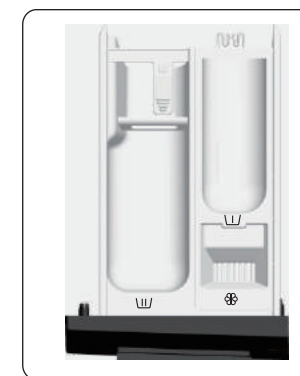
- Waschmittel für die Vorwäsche / Einweichen

Fach für Hauptwäsche

- Waschmittel für die Hauptwäsche
- Fleckentferner
- Wasserenthärter (Wasserhärte Klasse 4)

Fach für Weichspüler



- Weichspüler
- Flüssige Stärke



A

Hinweise:

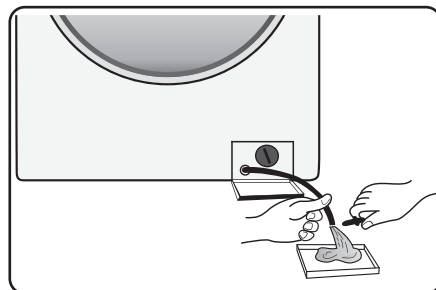
- Bewahren Sie Waschmittel und Zusätze an einem sicheren, trockenen Ort außerhalb der Reichweite von Kindern.
- Flüssigwaschmittel können für Programme mit Vorwäsche verwendet werden. Allerdings muss in diesem Fall ein pulverförmiges Waschmittel für die Hauptwäsche verwendet werden.

- Verwenden Sie keine flüssigen Waschmittel bei der Aktivierung der "Start Delay"-Funktion (falls vorhanden auf Ihrer Waschmaschine).
- Um Dosierprobleme bei der Verwendung von hochkonzentrierten Pulver- und Flüssigwaschmittel zu vermeiden, benutzen Sie den speziellen Waschmittel Ball oder den Beutel, der mit dem Waschmittel geliefert wird und legen Sie es direkt in die Trommel.
- Bei der Verwendung von Entkalkungsmittel, Bleich- oder Farbstoffe, stellen Sie sicher, dass sie für Waschmaschinen geeignet sind. Entkalker könnten Zusammensetzungen enthalten, die Teile Ihrer Waschmaschine beschädigen könnten.
- Verwenden Sie keine Lösungsmittel in der Waschmaschine (z. B. Terpentin, Waschbenzin).
- Wenn Sie Stärkepulver verwenden, gehen Sie folgendermaßen vor:
 1. Waschen Sie Ihre Wäsche im gewünschten Waschprogramm.
 2. Bereiten Sie das Stärkepulver gemäß den Anweisungen seines Herstellers.
 3. Wählen Sie das "Spülen + Schleudern"-Programm, verringern Sie die Geschwindigkeit auf 1000 Umdrehungen pro Minute und starten Sie das Programm.
 4. Ziehen Sie die Waschmittelschublade heraus, bis Sie etwa 3 cm des Hauptwaschfachs sehen können .
 5. Gießen Sie die Stärke-Lösung in das Hauptwaschfach  während das Wasser in die Waschmittelschublade läuft.
 6. Wenn es Stärkereste in der Waschmittelschublade gibt, wenn das Programm beendet ist, reinigen Sie das Hauptwaschfach.

RESTWASSERENTLEERUNG (je nach Modell)

Vor dem Entleeren des restlichen Wassers, schalten Sie das Gerät aus und ziehen Sie den Netzstecker heraus. Entfernen Sie den Sockel. Stellen Sie ein Gefäß darunter.

1. Ziehen Sie die Notablassleitung des Gerätes aus.
2. Legen Sie das Ende der Notablassleitung in den Behälter.
3. Drehen Sie den Stopfen der Notablassleitung und dann ziehen Sie den lockeren Stopfen aus.
4. Bis das Wasser natürlich vollständig abfließt.
5. Verschließen Sie den Stopfen der Notablassleitung.
6. Füllen Sie 1 Liter Wasser in die Waschmittelschublade ein, überprüfen Sie auf die Wasserleckage um die Verbindung zwischen Notablassleitung und Stopfen.
7. Legen Sie die Notablassleitung an die ursprüngliche Stelle zurück.



PFLEGE UND WARTUNG

Geräteäußeres und Bedienfeld

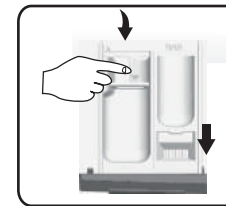
- Kann mit einem weichen, feuchten Tuch gereinigt werden.
- Ein kleines neutrales Waschmittel (kein Schleifmittel) kann auch benutzt werden
- Trocknen Sie es mit einem weichen Tuch.

Türabdichtung

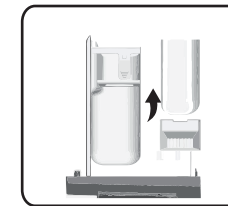
- Wenn nötig, reinigen Sie es mit einem feuchten Tuch.
- Überprüfen Sie den Zustand der Türabdichtung regelmäßig.

Waschmittelschublade

1. Drücken Sie den Hebel im Hauptwäschefach nach unten und entfernen Sie die Schublade (Abb. "B").
2. Entfernen Sie den Saugheber der Weichmacherschublade (Abb. "C").
3. Waschen Sie alle Teile unter fließendem Wasser.
4. Setzen Sie das Trennzeichen und das Gitter in der Waschmittelschublade ein und legen Sie die Schublade wieder im Gehäuse ein.



B



C

Filter

Wir empfehlen dass Sie den Filter regelmäßig prüfen und reinigen, mindestens zwei oder drei Mal im Jahr.

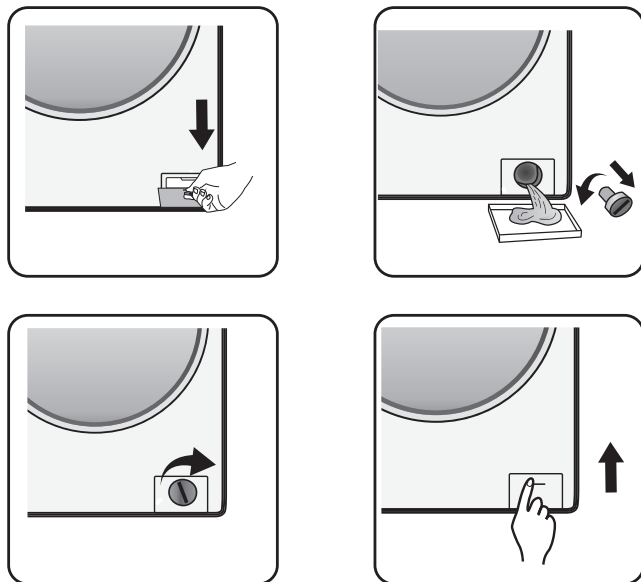
Besonders:

- Wenn das Gerät nicht ordnungsgemäß das Wasser ablässt oder wenn es den Schleudergang nicht durchführt.
- Wenn die Pumpe durch einen Fremdkörper (Knöpfe, Münzen oder Sicherheitsnadeln) blockiert wird.

WICHTIG: Stellen Sie sicher, dass das Wasser abkühlt bevor Sie das Wasser ablassen.

1. Schalten Sie das Gerät aus und stecken Sie es aus.

2. Je nach Modell setzen Sie ein Entfernungswerkzeug wie Schlitzschraubenzieher in die kleine Öffnung der unteren Blende ein, drücken Sie die untere Blende nach unten mit viel Kraft und öffnen Sie sie.
3. Setzen Sie einen flachen Behälter unterhalb der Filtertür, entwässern Sie zuerst mit der Notablassleitung (Siehe das Betriebsverfahren in [Restwasser abfließen]) und dann schrauben Sie den Filter gegen den Uhrzeigersinn vollständig ab und dann ihn entfernen.
4. Reinigen Sie den Filter und die Filterkammer.
5. Prüfen Sie, ob sich der Pumpenläufer frei bewegt.
6. Setzen Sie den Filter wieder ein und schrauben Sie ihn im Uhrzeigersinn so weit wie es geht.
7. Installieren Sie den Sockel neu ein.



Wasserschlauch

Überprüfen Sie den Zulaufschlauch regelmäßig auf Sprödigkeit und Risse und ersetzen Sie ihn gegebenenfalls mit einem neuen Schlauch des gleichen Typs (erhältlich von Kundendienst oder Fachhändler).

Maschenfilter für den Wasseranschluß

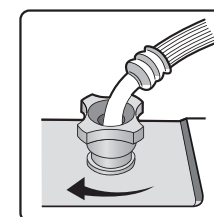
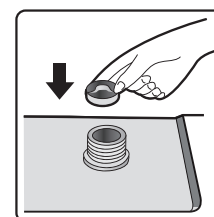
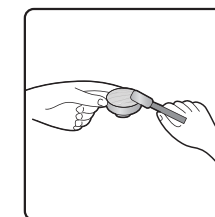
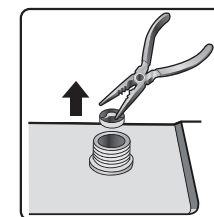
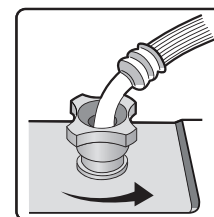
Kontrollieren und reinigen Sie regelmäßig.

Bei Waschmaschinen mit einem Zulaufschlauch wie auf Bildern "D" gezeigt.

1. Schließen Sie den Wasserhahn und lösen Sie den Zulaufschlauch am Wasserhahn.
2. Reinigen Sie den internen Filtersieb und schrauben Sie den Wasserzulaufschlauch wieder oder zum Wasserhahn an.
3. Nun schrauben Sie den Zulaufschlauch an der Rückseite der Waschmaschine ab.
4. Ziehen Sie den Filtersieb aus dem Waschmaschinen-Anschluß mit einer Kombizange heraus und reinigen Sie es.
5. Bringen Sie den Filtersieb an und schrauben Sie den Zulaufschlauch wieder an.
6. Drehen Sie den Wasserhahn auf und stellen Sie sicher, dass die Anschlüsse vollständig wasserdicht sind.



D



ANLEITUNG ZUR FEHLERBEHEBUNG

Je nach Modell, ist Ihre Waschmaschine mit verschiedenen automatischen Sicherheitsfunktionen ausgestattet. Diese lassen Fehler rechtzeitig entdeckt werden und das Sicherheitssystem kann dann entsprechend reagieren. Diese Fehler sind häufig so gering, dass sie in wenigen Minuten beheben werden können.

Die Waschmaschine startet nicht, es sind keine Kontrollleuchten eingeschaltet.

Überprüfen Sie, ob:

- der Netzstecker in der Steckdose steckt und das Gerät eingeschaltet ist („Ein“).
- die Steckdose funktioniert (benutzen Sie eine Tischlampe oder ähnliches um das Gerät zu testen).

Die Waschmaschine startet nicht ... und die Anzeige "Start / Pause" blinkt.

Überprüfen Sie, ob:

- die Tür richtig geschlossen ist (Kindersicherung);
- die "Start / Pause"-Taste gedrückt wurde;
- die "Wasserhahn zu" Anzeige leuchtet auf. Öffnen Sie den Wasserhahn und drücken Sie die "Start / Pause"-Taste.

Das Gerät stoppt während des Programms (variiert je nach Modell)

Überprüfen Sie, ob:

- die "Rinse Hold (Spülstopp)" Anzeige leuchtet auf; beenden Sie diese Option, indem Sie die Taste "Start / Pause" drücken oder durch Auswahl und Start des "Drain (Abfluss)" Programms;
- ein anderes Programm ausgewählt wurde und die "Start / Pause" Anzeige blinkt. Wählen Sie erneut das gewünschte Programm und drücken Sie die "Start / Pause"-Taste.
- die Tür geöffnet wurde und die "Start / Pause" Anzeige blinkt. Schließen Sie die Tür und drücken Sie die "Start / Pause"-Taste.
- Prüfen Sie, ob es zu viel Schaum im Inneren gibt, die Maschine beginnt eine Routine zur Beseitigung des Schaums. Die Maschine wird nach einer gewissen Zeit wieder automatisch gestartet.
- das Sicherheitssystem der Waschmaschine wurde aktiviert (siehe "Fehlerbeschreibungs-Tabelle").

Reste von Waschmitteln und Zusatzstoffen wurden in der Waschmittelschublade am Ende des Waschvorgangs hintergelassen.

Überprüfen Sie, ob:

- das Abdeckgitter des Weichspülerfachs und das Trennzeichen des Hauptwaschfachs richtig in den Waschmittelspender installiert wurden und alle Teile sauber sind (siehe "Pflege und Wartung");

- ausreichend Wasser eingeht. Der Filtersieb der Wasserversorgung könnte blockiert sein (siehe "Pflege und Wartung");
- die Position des Trennzeichens im Hauptwaschfachs ist für die Verwendung von pulverförmigen oder flüssigem Waschmittel (siehe "Waschmittel und Zusatzstoffe") geeignet.

Maschine vibriert beim Schleudern.

Überprüfen Sie, ob:

- die Waschmaschine ist eben und steht fest auf allen vier Füßen;
- die Transportsicherungen sind entfernt worden. Bevor Sie die Maschine benutzen, ist es unerlässlich, dass die Transportsicherungen entfernen.

Ergebnisse der Endschleuderung sind schlecht.

Die Waschmaschine hat ein Erkennungssystem für Ungleichgewicht und Korrekturen. Sollten einzelne schwere Gegenstände geladen werden (z.B. Bademäntel), kann dieses System automatisch die Schleuderdrehzahl reduzieren oder sogar den Schleudergang vollständig unterbrechen, wenn es ein viel zu großes Ungleichgewicht auch nach mehreren Schleuderungen erkennt, um die Waschmaschine zu beschützen.

- Wenn die Wäsche noch viel zu nass am Ende des Waschganges ist, entfernen Sie einige Artikel von der Wäsche und wiederholen Sie den Schleudergang.
- Übermäßige Schaumbildung könnte den Schleudergang verhindern. Verwenden Sie die richtige Menge an Waschmittel.
- Überprüfen Sie, dass der Schleuderdrehzahlwähler nicht auf "0" gesetzt wurde.

Wenn Ihre Waschmaschine über eine Zeitanzeige verfügt: die Programmzeit wird zunächst verlängert / verkürzt angezeigt:

Dies ist eine normale Kapazität der Waschmaschine um sich an Faktoren anzupassen, die einen Einfluss auf die Waschprogrammzeit haben können, z. B.:

- Überschüssige Schaumbildung;
- Lastungleichgewicht wegen starker Wäschestücke;
- längere Aufheizzeit aufgrund der reduzierten Wassertemperatur;

Durch Einflüsse wie diese, die verbleibende Zeit im Programmablauf wird neu berechnet und gegebenenfalls aktualisiert. Darüber hinaus, während der Füllphase bestimmt die Waschmaschine die Last und ggf. die Einstellung der ursprünglichen angezeigten Programmzeit entsprechend. Während solcher Aktualisierungsperioden, erscheint eine Animation auf der Zeitanzeige.

Warm / kalt Füll-Fehler - Für die Modelle mit

Dual-Eingängen. Wenn Sie sich zu warmen und kalten Wasseranschlüssen (Abb.1) verbinden möchten:

1. Befestigen Sie den rot markierten Zulaufschlauch an dem heißen Wasserhahn und an dem Einlassventil mit dem roten Filter auf der Rückseite der Maschine.
2. Befestigen Sie den anderen Zulaufschlauch an dem kalten Wasserhahn und an dem Einlassventil mit dem blauen Filter auf der Rückseite der Maschine

Stellen Sie sicher:

- a) Die Anschlüsse sind eng befestigt
- b) Vertauschen Sie nicht ihre Positionen (zum Beispiel: Kaltabfüllung im heißen Einlassventil und umgekehrt).

Wenn Sie nur die Kältefüllung anschließen wollen, folgen Sie die unteren Anweisungen (Abb. 2):

1. Sie benötigen ein Y-Stück-Verbinders. Dies kann von der örtlichen Hardware-oder Sanitär-Anbieter erworben werden.
2. Befestigen Sie den Y-Stück-Verbinders an den Kaltwasserhahn.
3. Schließen Sie die beiden Einlassventile auf dem hinteren Teil der Maschine an dem Y-Verbinders mit den vorgesehenen Schläuchen an.

Stellen Sie sicher:

Alle Anschlüsse sind eng befestigt.

Lassen Sie Kinder die Waschmaschine nicht bedienen, darauf kriechen oder sich in der Nähe dieser aufhalten.

Beachten Sie, dass während des Waschprogramms, die Oberflächentemperatur der Gerätetür erhöht werden kann.

Die strikte Überwachung von Kindern ist notwendig, wenn das Gerät in der Nähe von Kindern benutzt wird.

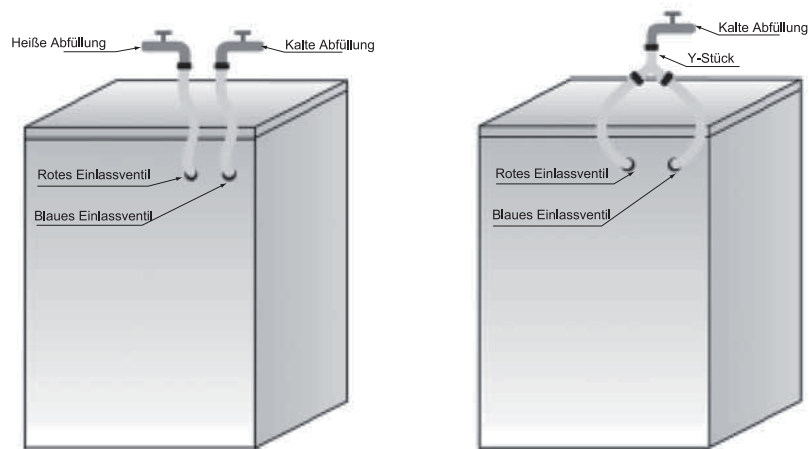


Abb. 1

Abb. 2

Störungsbeschreibungstabelle

Liste von Fehlercoden	
Am Display angezeigt	Beschreibung des Fehlers
"F01"	Fehler mit Wasserzulauf
"F03"	Entwässerungsfehler
"F04", "F05", "F06", "F07", "F23" und "F24"	Fehler mit einem elektronischen Modul, Überlauf oder zu viel Schaum
"F13"	Fehler mit Türschloss
"F14"	Fehler beim Entriegeln der Tür
Unb	Unwucht-Alarm

a. "F01" auf dem Bildschirm angezeigt

Die Maschine wird mit keinem oder zu wenigem Wasser zugeführt. Es soll folgendes geprüft werden:

- Dass der Wasserhahn vollständig geöffnet ist über genügend Wasserdruck verfügt.
- Ist das Wassereinlassrohr verknotet?
- Ist das Filternetz des Wassereinlassrohres verstopft (beziehen Sie sich auf Wartung und Reparatur)?
- Ist die Wasserleitung eingefroren?

Drücken Sie auf "Start / Pause"-Taste nachdem der Fehler entfernt ist.

Wenn der Fehler wieder auftritt, bitte kontaktieren Sie den Nach-Verkauf-Dienst (beziehen Sie sich auf Nach-Verkauf-Dienst).

b. "F03" auf dem Bildschirm angezeigt

Die Scheibe wird nicht entleert. Die Scheibe stoppt die Programmausführung. Schalten Sie das Gerät aus und trennen Sie es vom Netz. Dann soll folgendes geprüft werden:

- Ist das Abflussrohr verknotet?
- Ist das Filter in der Ablaufpumpe verstopft (beziehen Sie sich auf die Reinigung des Filters in der Ablaufpumpe)?

WICHTIG: Stellen Sie sicher, dass das Wasser vor dem Abfluss abkühlt.

- der Ablaufschlauch ist eingefroren.

Stecken Sie das Gerät wieder ein.

Wählen und starten Sie das "Abfluss"-Programm oder drücken Sie die "Reset"-Taste für mindestens 3 Sekunden, und starten Sie das gewünschte Programm.

Wenn der Fehler erneut auftritt, wenden Sie sich bitte an den Kundendienst (siehe "Kundendienst").

C. Fehlercode

Die Scheibe stoppt, wenn das Programm ausgeführt wird. Das Display zeigt Fehlercode "F24", sowie Fehlercoden "F04" bis "F07", "F13", "F14", "F23" oder "Unb".

Wenn Fehlercode "F24" gezeigt wird

Das Wasserstandsniveau erreicht das Überlaufniveau.

Entfernen Sie es mit Drücken der "Start/Pause" Taste und führen Sie Wasser zu.

Wählen und starten Sie das gewünschte Programm. Wenn der Fehler wieder auftritt, trennen Sie das Gerät vom Netz und kontaktieren Sie den Nach-Verkauf-Dienst.

Wenn Fehlercode "F04" bis "F07", "F23" gezeigt wird

Elektronisches Modul fehlt.

Drücken Sie die "Stromversorgung"-taste für 3 Sekunden um das Gerät auszuschalten.

Nachdem der Fehler entfernt ist, drücken Sie die "Start/Pause"-Taste. Wenn der Fehler wieder auftritt, trennen Sie das Gerät vom Netz und kontaktieren Sie den Nach-Verkauf-Dienst.

Wenn Fehlercode "F13" gezeigt wird

Türschloss ist nicht normal. Starten Sie das Programm für 20 Sekunden und entriegeln Sie die Waschmaschinentür (PTC) um zu prüfen ob die Tür geschlossen ist oder nicht.

Öffnen oder schließen Sie sie wieder.

Nachdem der Fehler entfernt ist, drücken Sie die "Start/Pause"-Taste. Wenn der Fehler wieder auftritt, trennen Sie das Gerät vom Netz und kontaktieren Sie den Nach-Verkauf-Dienst.

Wenn der Fehlercode "F14" angezeigt wird

Fehler beim Öffnen der Tür

Lösung: Drücken Sie die Taste "Start / Pause". Die Waschmaschine wird versuchen, die Tür zu öffnen. Der Alarm wird erst beseitigt, wenn die Tür entriegelt ist. Oder drücken Sie die Taste "Ein / Aus", um die Waschmaschine neu zu starten, und der Alarm wird beseitigt.

Wenn Fehlercode " Unb " gezeigt wird

Unwucht-Alarm.

Drücken Sie die "Stromversorgung"-Taste für 3 Sekunde um das Gerät auszuschalten. Öffnen Sie die Tür ordnen Sie die Kleidung wieder; und dann drehen Sie den Programmknopf auf Einzelentwässerungsmodus. Drehen Sie die Kleidung im neuen Versuch.

Wenn der Fehler wieder auftritt, trennen Sie das Gerät vom Netz und kontaktieren Sie den Nach-Verkauf-Dienst.

KUNDENDIENST

Bevor Sie den Kundendienst rufen:

1. Versuchen Sie, das Problem selbst zu beheben (siehe "Anleitung zur Fehlerbehebung").
2. Starten Sie das Programm, um zu überprüfen, ob sich das Problem gelöst hat.
3. Wenn die Waschmaschine weiterhin nicht richtig funktioniert, rufen Sie unseren Kundendienst.

TRANSPORT / HANDHABUNG

Beim transportieren, heben Sie niemals das Gerät an der Arbeitsplatte.

1. Ziehen Sie den Netzstecker.
2. Drehen Sie den Wasserhahn.
3. Trennen Sie die Schläuche und das Netzkabel.
4. Beseitigen Sie das gesamte Wasser aus den Schläuchen und aus dem Gerät (siehe "Entfernung des Filters", "Restwasserentleerung").
5. Bringen Sie die Transportsicherungen an (obligatorisch).
6. Die Maschine wiegt über 55 kg, es werden zwei Personen benötigt, um sie zu bewegen.

ELEKTROANSCHLUSS

Verwenden Sie nur eine Steckdose mit Erdung.

- Verwenden Sie kein Verlängerungskabel oder Mehrfach-Steckdosen.
- Elektrische Versorgung muss ausreichend sein für den 10 A Nennstrom der Maschine
- Die elektrischen Anschlüsse müssen gemäß den örtlichen Vorschriften gemacht werden.
- Die elektrischen Stromkabel dürfen nur von einem zugelassenen Elektriker ersetzt werden.