

Vielen Dank, dass Sie sich für dieses Produkt entschieden haben. Wir freuen uns, Ihnen das ideale Produkt und das bestmögliche, vollständige Sortiment an Haushaltsgeräten für Ihren Alltag bieten zu können.



Bitte lesen Sie diese Anleitung sorgfältig durch und richten Sie sich bei der Bedienung der Wäschetrockner an die Anleitung. Dieses Handbuch enthält wichtige Hinweise für die sichere Installation, Anwendung und Wartung sowie einige nützliche Hinweise für optimale Ergebnisse beim Gebrauch Ihrer Maschine. Heben Sie diese Dokumentation an einem sicheren Ort auf, um jederzeit wieder darauf zurückgreifen zu können bzw. um sie an zukünftige Besitzer weitergeben zu können.

Zum Lieferumfang Ihrer Maschine gehören folgende Dokumentation und Zusatzteile:

- Bedienungsanleitung
- Garantieschein
- Energieeffizienzklasse

Überprüfen Sie, ob die Maschine während des Transports nicht beschädigt wurde. Falls dies so ist, kontaktieren Sie das Kundendienstzentrum. Die Nichteinhaltung der oben genannten Anweisungen kann die Sicherheit des Geräts beeinträchtigen. Falls ein Problem Ihres Geräts durch unsachgemäßen Gebrauch oder durch eine falsche Installation verursacht wurde, können Ihnen die Kosten für den Besuch eines Kundendiensttechnikers in Rechnung gestellt werden. Halten Sie für Ihre Kontaktaufnahme mit dem Kundendienst die einmalige, 16-stellige Seriennummer Ihres Geräts bereit. Diese Nummer ist ein einmaliger Code für Ihr Produkt und befindet sich auf dem Aufkleber an der Innenseite der Türe.

Umweltbedingungen



Dieses Gerät ist entsprechend der europäischen Richtlinie 2012/19/EU als elektrisches / elektronisches Altgerät (WEEE) gekennzeichnet.

Elektrische und elektronische Altgeräte enthalten vielfach noch wertvolle Materialien. Sie enthalten aber auch schädliche Stoffe, die für ihre Funktion und Sicherheit notwendig waren. Im Restmüll oder bei falscher Behandlung können diese der menschlichen Gesundheit und der Umwelt schaden. Es ist daher sehr wichtig, dass elektrische und elektronische Altgeräte (WEEE) einer speziellen Verwertung zugeführt werden, damit die schädlichen Stoffe ordnungsgemäß entfernt und entsorgt werden bzw. wertvolle Rohstoffe der Wiederverwertung zugeführt werden können. Sie können mit der Beachtung der folgenden simplen Hinweise einen wichtigen Beitrag dazu leisten, dass elektrische und elektronische Altgeräte (WEEE) der menschlichen Gesundheit und der Umwelt nicht schaden:

- Elektrische- und elektronische Altgeräte (WEEE) sollten keinesfalls wie Rest- oder Haushaltsmüll behandelt werden.
- Nutzen Sie stattdessen die an Ihrem Wohnort eingerichteten kommunalen oder gewerblichen Sammelstellen zur Rückgabe und Verwertung elektrischer und elektronischer Altgeräte (WEEE). Informieren Sie sich, ob ggf. in Ihrem Land bzw. Ihrer Region für große/sperrige elektrische und elektronische Altgeräte (WEEE) eine Abholung angeboten wird. Sorgen Sie in jedem Falle dafür, dass Ihr Altgerät bis zum Abtransport kindersicher aufbewahrt wird.

In einigen Ländern sind Händler unterbestimmten Voraussetzungen beim Geräteneukauf auch zur Rücknahme des Altgerätes verpflichtet, wenn das Altgerät dem neuen Fabrikat in der Funktion entspricht.

Inhalt

1. **GENERELLE SICHERHEITSHINWEISE**
2. **ABLAUFSCHLAUCH-KIT**
3. **WASSERBEHÄLTER**
4. **TÜR UND FILTER**
5. **PRAKTISCHE TIPPS**
6. **FERNBEDIENUNG (WLAN)**
7. **KURZANLEITUNG**
8. **STEUERUNG UND PROGRAMME**
9. **PROBLEMLÖSUNGEN UND GARANTIE**

1. GENERELLE SICHERHEITSHINWEISE

● Dieses Gerät ist ausschließlich für den Haushaltsgebrauch konzipiert bzw. für den haushaltsnahen Gebrauch, wie z.B:

- Teeküchen für das Personal von Büros, Geschäften oder ähnlichen Arbeitsbereichen;
- Ferienhäuser;
- Gäste von Hotels, Motels und anderen Wohneinrichtungen;
- Gäste von Apartments/ Ferienwohnungen, Bed and Breakfast Einrichtungen

Eine andere Nutzung als die normale Haushaltsnutzung, wie z.B. gewerbliche oder professionelle Nutzung durch Fachpersonal, ist auch im Falle der oben erwähnten Einrichtungen ausgeschlossen.

Sollte das Gerät entgegen diesen Vorschriften betrieben werden, kann dies die Lebensdauer des Gerätes beeinträchtigen und den Garantieanspruch gegenüber dem Hersteller verirken. Eventuelle Schäden am Gerät oder andere Schäden oder Verluste, die durch eine nicht haushaltsnahe Nutzung hervorgerufen werden sollten (selbst wenn sie in einem Haushalt erfolgen), werden, so weit vom Gesetz ermöglicht, vom Hersteller nicht anerkannt.

● Kinder unter 8 Jahren sowie Personen, die aufgrund ihrer physischen, sensorischen oder

geistigen Fähigkeiten oder ihrer Unerfahrenheit oder Unkenntnis nicht in der Lage sind, die Maschine sicher zu bedienen, dürfen die Maschine nicht ohne Aufsicht oder Anweisung durch eine verantwortliche Person benutzen, sich in der Nähe aufhalten oder das Gerät saubermachen. Kinder sollten nicht mit dem Gerät spielen. Reinigung und Benutzerwartung sollten nicht von Kindern ohne Einführung, ausgeführt werden.

● Kinder sollten über das Gerät aufgeklärt werden, damit Sie nicht mit dem Gerät spielen.

● Kinder unter 3 Jahren dürfen sich nicht unbeaufsichtigt in der Nähe des Gerätes aufhalten oder spielen.



WARNUNG

Zweckentfremdung des Trockners kann zu Brandgefahr führen.

● Diese Maschine dient als Haushaltsgerät ausschließlich zum Trocknen von Haushaltstextilien und Kleidungsstücken.

● Prüfen Sie vor dem Betrieb des Geräts, ob die Installations- und Gebrauchsanleitung richtig verstanden und beachtet wurde.

● Berühren Sie das Gerät nicht mit feuchten oder nassen Händen oder Füßen.

- Lehnen Sie sich nicht gegen die Tür, wenn Sie die Maschine beladen, und fassen Sie die Maschine nicht an der Tür, wenn Sie sie hochheben oder verschieben.
- Verwenden Sie die Maschine bei vermuteten Störungen nicht weiter.
- Den Trockner nicht einsetzen, wenn für die Reinigung Chemikalien verwendet wurden.




WARNUNG

Verwenden Sie das Produkt nicht, wenn das Flusensieb nicht richtig eingebaut oder beschädigt ist; Flusen könnten Feuer fangen.

- Fusseln und Flusen dürfen sich nicht auf dem Fußboden im Bereich um die Maschine ansammeln.



WARNUNG

An der Stelle an der sich das Symbol für heiße Flächen  befindet, kann die Temperatur während des Trocknerbetriebs auf über 60°C steigen.

- Ziehen Sie vor der Reinigung des Geräts immer den Netzstecker.
- Die Trommel in dem Gerät kann sehr heiß werden. Lassen Sie den Trockner stets vollständig bis zum Ende der Abkühlphase laufen, bevor Sie die Wäsche herausnehmen.

- Der letzte Trockendurchgang erfolgt ohne Hitze (Abkühlen), um zu gewährleisten, dass die Wäschestücke am Ende eine Temperatur haben, die sie nicht schädigt.



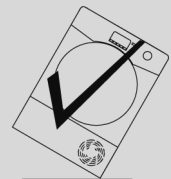
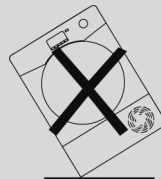
WARNUNG

Den Trockner niemals vor dem Ende ausschalten; anderenfalls die Wäschestücke schnell entnehmen und ausschlagen oder glattstreichen, damit die Hitze verfliegen kann.



WARNUNG

Das Gerät soll möglichst stehend transportiert werden. Bei Bedarf kann es nur in die gezeigte Richtung geneigt werden.



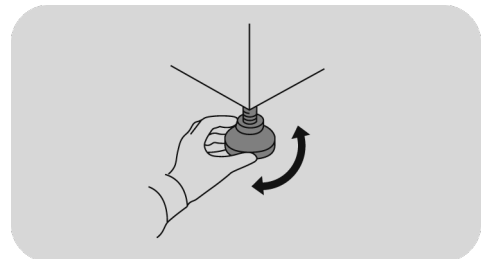
Wenn das Gerät in eine andere Lage transportiert wurde, warten Sie mindestens 4 Stunden, bevor Sie es einschalten, damit sich die Flüssigkeit im Kompressor wieder stabilisieren kann. Tun Sie es nicht, können Schäden am Kompressor die Folge sein.

Installation

- Bitte das Gerät keinesfalls in einem Raum mit zu niedriger Raumtemperatur, außerhalb geschlossener Räume oder im Freien in Betrieb nehmen. Bei diesen Umgebungsbedingungen ist der ordnungsgemäße Betrieb des Gerätes nicht gewährleistet bzw. das Gerät könnte Schaden nehmen (Flüssigkeiten im Hydraulikkreislauf können zu zäh werden oder gar einfrieren und dadurch Bauteile wie Ventile oder Schläuche beschädigt werden). Die Raumtemperatur sollte immer im Bereich zwischen +5°C und +35°C liegen. Im Temperaturbereich zwischen +2°C und +5°C könnte sich Kondenswasser am Gerät oder im Raum bilden.
- Falls der Wäschetrockner auf einer Waschmaschine aufgestellt werden soll, muss ein passender Aufbaumontagesatz verwendet werden, der für Ihr Gerät geeignet ist:
 - Aufbaumontagesatz in der Standardgröße: für Waschmaschinen mit einer Mindestdtiefe von 44 cm;
 - Aufbaumontagesatz in der Größe Slim: für Waschmaschinen mit einer Mindestdtiefe von 40 cm.
 - Universal-Stapelkit mit Gleitboden: für Waschmaschinen mit einer Mindestdtiefe von 47 cm.

Der Aufbaumontagesatz ist über unseren Ersatzteilservice erhältlich. Anweisungen zum Aufbau und zur Befestigung eventueller Elemente sind im Lieferumfang des Aufbaumontagesatzes enthalten.

- Stellen sie den Trockner AUF KEINEN FALL in der Nähe von Vorhängen oder Gardinen auf.
- Das Gerät darf nicht hinter einer verschließbaren Tür, einer Schiebetür oder einer Tür mit entgegengesetzt zum Scharnier der Gerätetür angebrachten Scharnier aufgestellt werden, da sonst ein vollständiges Öffnen und Schließen der Gerätetür nicht oder nur eingeschränkt möglich wird.
- Damit Ihre Sicherheit gewährleistet werden kann, muss das Gerät richtig installiert werden. Wenn Fragen oder Zweifel bezüglich der Installation bestehen, kontaktieren Sie den Kundendienst.
- Sobald sich die Maschine am endgültigen Ort befindet, sollten die Füße so eingestellt werden, dass die Maschine eben steht.



Elektrische Anschlüsse und Sicherheitshinweise

- Die technischen Details (Versorgungsspannung und Leistungsaufnahme) sind auf dem Typenschild angegeben.
- Vergewissern Sie sich, dass die elektrische Anlage geerdet ist, alle geltenden Gesetze eingehalten werden und dass Ihre Steckdose mit dem Stecker des Gerätes kompatibel ist. Ansonsten holen Sie sich bitte qualifizierte professionelle Unterstützung.



WARNUNG

Das Gerät darf nicht mit einem externen Schaltgerät wie etwa einem Timer betrieben werden oder an einen Stromkreis der regelmäßig ein- und ausgeschaltet wird angeschlossen werden.

- Verwenden Sie keine Adapter, Mehrfachsteckdosen und/oder Verlängerungskabel.
- Der Stecker muss nach der Installation des Gerätes zugänglich sein.
- Gerät erst nach abgeschlossener Installation in die Steckdose stecken und einschalten.

- Sollte das Netzkabel beschädigt sein, so muss dieses vom Hersteller, einem seiner Servicetechniker oder von qualifizierten Personal ausgetauscht werden, um Risiken zu vermeiden.

Entlüftung

- In dem Raum, in dem sich der Trockner befindet, muss eine ausreichende Entlüftung vorhanden sein, um zu verhindern, dass Gase aus der Verbrennung anderer Brennstoffe, zum Beispiel offene Feuer, während des Trocknerbetriebs in den Raum gesogen werden.
- Hinweis zur Aufstellung des Gerätes an Wänden oder in Nischen.
- Zwischen Maschine und möglichen Blockierungen sollte ein mindestens 12 mm breiter Spalt sein. Der Luftein- und -auslass darf nicht blockiert werden.
- Falls Sie das Gerät auf einen Teppich oder Teppichboden aufstellen, achten Sie darauf, dass die Unterseite oder Lufteinlässe am Gerät nicht blockiert werden.
- Achten Sie darauf, dass keine Gegenstände zwischen beiden Seitenteilen und der Rückseite des Trockners herunterfallen und sich dort ansammeln, da hierdurch die Ansaug- und Abluftanschlüsse blockiert werden können.

- Die Abluft darf nicht in einen Kaminschacht geleitet werden, der für das Ableiten von Rauch aus der Verbrennung von Gas oder anderen Brennstoffen verwendet wird.
- Prüfen Sie in regelmäßigen Abständen, dass die Luftzirkulation im und um den Trockner nicht blockiert wird, und verhindern Sie, dass sich Staub und Flusen ansammeln.
- Bitte alle Filter regelmäßig prüfen und ggf. reinigen.

Die Wäsche

- Sehen Sie immer auf den Pflegeetiketten nach, ob das Material für das Trocknen geeignet ist.
- Weichspüler oder ähnliche Produkte sollten wie in der Gebrauchsanleitung des Weichspülers angegeben verwendet werden.
- Trocknen Sie keine ungewaschenen Gegenstände im Trockner.
- Textilien vor dem Einfüllen in den Trockner erst schleudern oder gründlich auswringen.
- Füllen Sie KEINE tropfnassen Textilien in den Trockner.



WARNUNG

Wenn Schaumgummimaterialien heiß werden, können sie sich unter bestimmten Bedingungen plötzlich entzünden. Gegenstände wie Schaumgummi (Latex - schaumstoff), Duschhauben, wasserabweisende Textilien, mit Gummi verstärkte Produkte sowie Kleidungsstücke oder Kissen mit Schaumstoffpolster sind für den Wäschetrockner NICHT GEEIGNET.



WARNUNG

AUF KEINEN FALL Stoffe in der Maschine trocknen, die mit chemischen Reinigungsmitteln behandelt wurden.

- KEINE Vorhänge aus Glasfasermaterial in die Maschine füllen. Kommen andere Textilien mit Glasfasern in Berührung, so kann dies zu Hautreizungen führen.
- Gegenstände, die mit Substanzen wie Speiseöl, Azeton, Alkohol, Benzin, Kerosin, Fleckenentferner, Terpentin, Wachsen und Wachsentsferner getränkt sind, sollten mit einer zusätzlichen Menge Waschpulver in heißem Wasser gewaschen werden, bevor sie im Trockner getrocknet werden.

- Entfernen Sie alle Gegenstände, wie Feuerzeuge und Streichhölzer aus Ihren Taschen.
- Feuerzeuge und Streichhölzer unbedingt aus den Taschen entfernen und **AUF KEINEN FALL** mit feuergefährlichen Flüssigkeiten in der Nähe der Maschine hantieren.
- Max. füllmenge: s. Energielabel.
- Für die technischen Daten des Produktes schauen Sie bitte auf der Internetseite des Herstellers nach.



WARNUNG

Brandgefahr/Brennbares Material

- Das Gerät enthält **R290**, ein umweltverträgliches Kühlgas, das brennbar ist. Halten Sie offenes Feuer und Zündquellen daher vom Gerät fern.
- Überprüfen Sie das Gerät auf sichtbare Beschädigungen. Betreiben Sie das Gerät nicht, wenn es beschädigt ist.
- Kontaktieren Sie bei Problemen Ihren Fachhändler oder eins unserer Kundendienstzentren.

WARNUNG

Sicherstellen, dass die Gehäuseöffnungen am Gerät und die Öffnungen der Einbauschränke, in die das Gerät (nur Einbaumodelle) eingebaut wurde, frei sind.

WARNUNG

Den Kühlkreislauf nicht beschädigen.

- Alle Reparaturen oder Eingriffe am Gerät müssen von einem autorisierten Kundendienst durchgeführt werden.
- Eine falsche Entsorgung des Geräts kann Brände verursachen und zu Umweltverschmutzungen führen.
- Entsorgen Sie das Gerät ordnungsgemäß, und achten Sie darauf, dass die Rohre und Leitungen mit der Kälteflüssigkeit nicht beschädigt werden.

2. ABLAUFSCHLAUCH-KIT

Damit der Wasserbehälter nicht nach jedem Trockengang geleert werden muss, kann das Wasser direkt in ein Abwasserabflussrohr geleitet werden. Das Wasserschutzgesetz verbietet die Ableitung in das Oberflächenwasser. Das Wasserablaufsystem sollte sich neben dem Wäschetrockner befinden.

Das Kit besteht aus: 1 Schlauch und 1 Spund.



WARNUNG

Schalten Sie den Wäschetrockner aus und ziehen Sie den Stecker aus der Steckdose, bevor Sie irgendwelche Arbeiten durchführen.

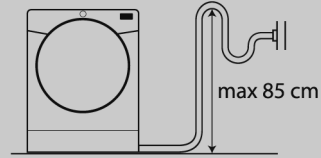
Der Schlauch muss an einen Abfluss angeschlossen, der sich höchstens 85 cm über dem Boden des Trockners befindet (Abbildung 1).

Montieren des Ablaufschlauchs

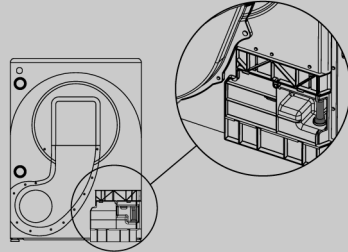
1. Das Wasserablaufsystem befindet sich an der Rückseite der Maschine auf der unteren rechten Seite (Abbildung 2).
2. Den Schlauch (A) nach oben vom Anschluss abziehen (B) (Abbildung 3).
3. Den abgezogenen Schlauch mit der Kappe verschließen (C), die mit dem Kit geliefert wurde (Abbildung 4).
4. Den Schlauch mit dem Anschlussstück verbinden (B) und auf einen festen Sitz prüfen (Abbildungen 5-6).

Sobald die Maschine auf vier Füßen steht, überprüfen Sie, ob der neue Schlauch nicht geknickt wird, wenn der Wäschetrockner in Position geschoben wird.

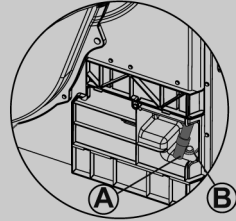
①



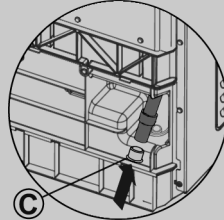
②



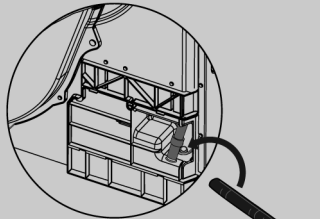
③



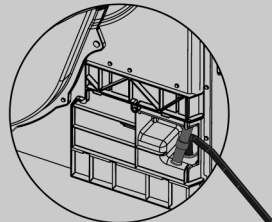
④



⑤



⑥



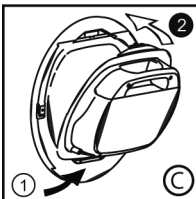
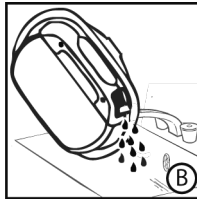
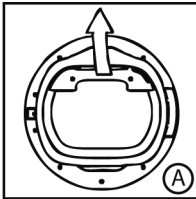
3. WASSERBEHÄLTER

Das während des Trocknungszyklus aus der Wäsche entfernte Wasser wird in einem Behälter gesammelt. Wenn der Behälter voll ist, weist Sie eine Kontrollleuchte oder bei einigen Modellen eine Meldung auf dem Display darauf hin, dass er geleert werden MUSS (wir empfehlen jedoch, ihn nach jedem Trockengang auszuleeren).

Während der allerersten Trockengänge fließt nur wenig Wasser in den Sammelbehälter, da zuerst ein internes Reservoir gefüllt wird.

So entfernen Sie den Wasserbehälter in der Türschublade *

1. Ziehen Sie den Wasserbehälter vorsichtig am Griff heraus (A).
Wenn er voll ist, wiegt er zirka 6 kg.
2. Den Wasserbehälter kippen, sodass das Wasser aus dem Ausguss ablaufen kann (B).
Den leeren Behälter wie gezeigt wieder einsetzen. (C) Platzieren Sie zuerst den unteren Teil des Behälters wie gezeigt (1). Schieben Sie dann den oberen Teil vorsichtig hinein (2).
3. Drücken Sie die Starttaste, um das Programm wieder aufzunehmen.



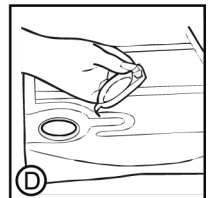
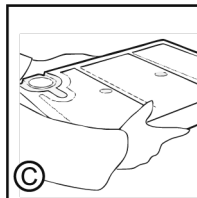
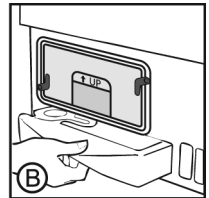
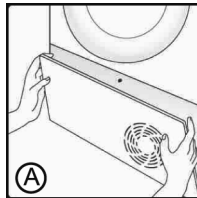
* je nach Modell

NUR FÜR MODELLE MIT ABLAUFSCHLAUCH-KIT

Falls sich in der Nähe des Trockners ein Abfluss befindet, kann über das Ablaufschlauch-Kit auch ein dauerhafter Abfluss für das im Wasserbehälter gesammelte Wasser hergestellt werden. Dies bedeutet, dass Sie den Wasserbehälter nicht mehr ausleeren müssen.

So entfernen Sie den unteren Wasserbehälter *

1. Ziehen Sie die Frontblende oben vorsichtig heraus, sodass sich ihre Klemmen vom Trockner lösen. Der untere Teil lässt sich aushängen, sodass die Frontblende komplett abgenommen werden kann (A).
2. Den Wasserbehälter fest am Handgriff aus dem Trockner ziehen (B). Behälter mit beiden Händen festhalten (C). Wenn er voll ist, wiegt der Wasserbehälter zirka 4 kg.
3. Den Deckel oben auf dem Behälter öffnen und das Wasser am Ende jedes Trocknungszyklus und vor Beginn des nächsten Zyklus leeren (D).
4. Klappe wieder aufsetzen und den Behälter zurück an Ort und Stelle schieben (D).
VORSICHTIG HINEINSCHIEBEN.
5. Die Frontblende wieder anbringen, indem die Scharniere oben eingesetzt und die unteren Clips eingerastet werden.



* je nach Modell

4. TÜR UND FILTER

Tür

- Die Tür über den Griff aufziehen.
- Um das Gerät zu starten, Tür schließen und die Starttaste drücken.

WARNUNG

Wenn der Trockner läuft, können Trommel und Tür **SEHR HEISS** werden.

WARNUNG

(Für Modelle mit Wasserauffangbehälter)
Wenn Sie die Tür mitten im Trockenvorgang, noch vor der Abkühlphase, öffnen, kann der Griff heiß sein. Gehen Sie mit äußerster Vorsicht vor, wenn Sie den Wasserbehälter während des Durchgangs ausleeren müssen.

Filter

Verstopfte Filter können die Trocknungsdauer erhöhen und das Gerät beschädigen, sodass es teuer gereinigt werden muss.

Um die maximale Effektivität der Maschine zu erreichen, ist die Überprüfung der Sauberkeit aller Filter vor jedem Trocknungszyklus unerlässlich.

WARNUNG

Verwenden Sie den Wäschetrockner nicht ohne die Filter.

Anzeigeleuchte für die Reinigung der Flusensiebe und des Schwammfilters

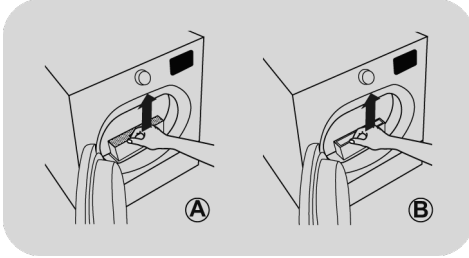
Die Anzeigeleuchte bleibt an und weist damit auf die Notwendigkeit der Reinigung des Flusensiebs hin. Der Blinkmodus signalisiert die Notwendigkeit der Reinigung des Schwammfilters.

Wenn die Wäsche nicht trocknet, prüfen Sie, ob die Filter verstopft sind.

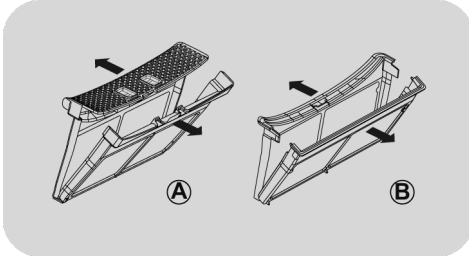
Wenn Sie Filter unter Wasser reinigen, denken Sie daran, sie nachher abzutrocknen.

So reinigen Sie die Flusensiebe

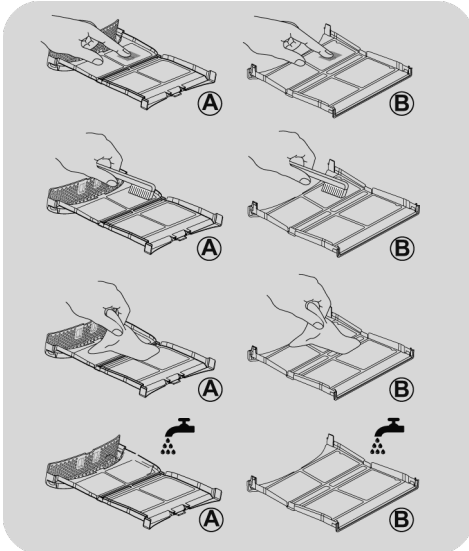
1. Ziehen Sie die beiden Filter **A** und **B** nacheinander wie in der Abbildung gezeigt nach oben heraus.



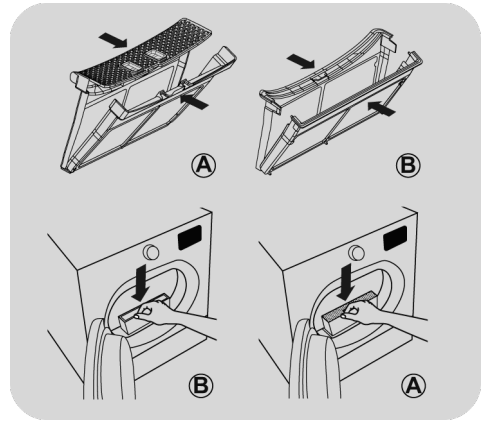
2. Öffnen Sie die Filter.



3. Entfernen Sie Fusseln aus beiden Filtern vorsichtig mit den Fingerspitzen oder mit einer weichen Bürste, einem Tuch oder unter fließendem Wasser.



4. Schließen Sie beide Filter, indem Sie sie wieder in die Tür einsetzen und dabei sicherstellen, dass sie richtig positioniert sind.



WARNUNG

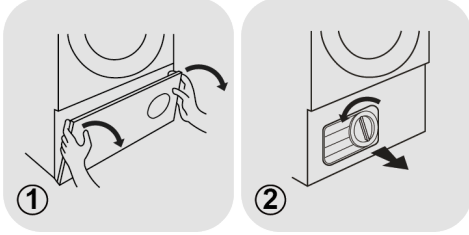
Vergewissern Sie sich vor dem Wiedereinsetzen der Filter, dass sich keine Fusselreste im Inneren des Fachs befinden; wenn doch, entfernen Sie diese mit einem Staubsauger.

WARNUNG

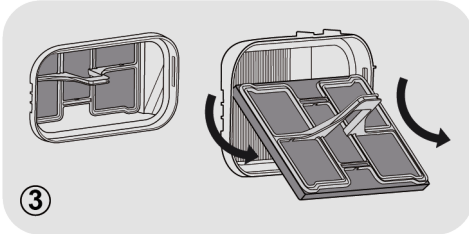
Flusensiebe vor jedem Durchgang reinigen.

So reinigen Sie den Schwammfilter

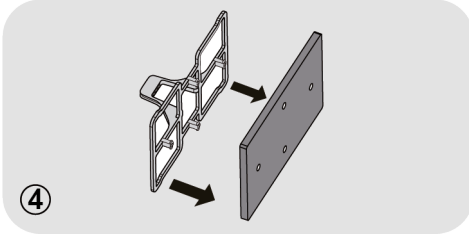
1. Entfernen Sie die Sockelabdeckung.
2. Drehen Sie den Griff gegen den Uhrzeigersinn, und ziehen Sie die vordere Abdeckung ab.



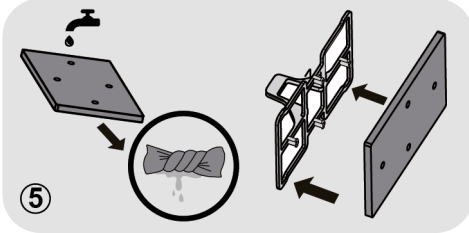
3. Nehmen Sie den Rahmen des Schwammfilters vorsichtig heraus.



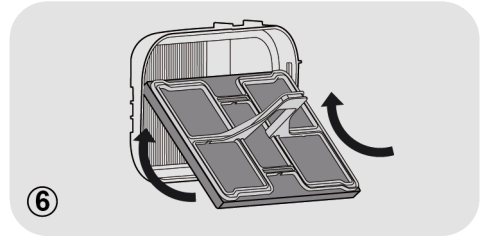
4. Nehmen Sie den Schwamm vorsichtig aus dem Rahmen.



5. Waschen Sie den Schwamm unter fließendem Wasser aus, sodass Staub und Flusen entfernt werden. Wringen Sie den Schwamm aus, und setzen Sie ihn vorsichtig wieder in den Rahmen ein.



6. Setzen Sie den Rahmen des Schwammfilters wieder ein, und achten Sie dabei darauf, dass er richtig sitzt.



7. Bringen Sie die vordere Abdeckung wieder an und achten Sie dabei darauf, dass sie richtig sitzt. Drehen Sie den Griff im Uhrzeigersinn, um die Frontabdeckung zu verriegeln.



8. Bringen Sie die Sockelabdeckung wieder an.

! WARNUNG

Die Lamellen hinter dem Rahmen des Schwammfilters nicht mit den Händen berühren, um Verletzungen zu vermeiden.

! WARNUNG

Reinigen Sie den Schwammfilter alle sechs Monate oder wenn die Anzeigeleuchte der Filterreinigung blinkt.

5. PRAKTISCHE TIPPS

Bevor Sie den Trockner das erste Mal benutzen:

- Lesen Sie die Gebrauchsanleitung bitte sorgfältig durch!
- Entfernen Sie alle in der Trommel befindlichen Gegenstände!
- Wischen Sie die Innenseiten der Trommel und Tür mit einem feuchten Tuch aus, um den beim Transport eventuell dort angesammelten Staub zu entfernen.

Vorbereitung der Textilien

Vergewissern Sie sich anhand der Pflegeanleitungssymbole in jedem Wäschestück, dass die Wäsche, die Sie trocknen wollen, für eine Trocknung im Trockner geeignet ist. Überprüfen Sie, ob alle Verschlüsse zu und die Taschen entleert sind. Wenden Sie die Innenseiten der Textilien nach außen. Füllen Sie die Kleidungsstücke locker in die Trommel, so dass diese sich nicht verheddern.

Nicht für den Trockner geeignet

Seide, Nylonstrümpfe, empfindliche Stickereien, Stoffe mit metallischen Verzierungen, Kleidungsstücke mit PVC oder Lederbesätzen.



WARNUNG

Trocknen Sie keine Produkte, die mit einer chemischen Reinigungsflüssigkeit behandelt wurden und keine Kleidungsstücke aus Gummi (Gefahr eines Brandes oder einer Explosion).

Während der letzten 15 Minuten wird die Wäsche immer mit kalter Luft getrocknet.

Energiesparen

Füllen Sie nur gründlich ausgewrungene oder geschleuderte Wäsche in den Trockner. Je trockener die Wäsche, desto kürzer ist die Trocknungszeit, was sich energiesparend auswirkt.

IMMER

- Es ist wirtschaftlicher, IMMER die maximale Füllmenge zu trocknen.
- Kontrollieren Sie IMMER vor jedem Trocknungsvorgang, ob die Filter sauber sind.

NIE

- Überschreiten Sie NIE die maximale Füllmenge, denn dies ist zeitaufwendig und Energieverschwendung.
- Füllen Sie AUF KEINEN FALL tropfnasse Kleidungsstücke in den Wäschetrockner; dies kann zu Schäden am Gerät führen.

Sortieren Sie die Füllung folgendermaßen

● Anhand der Pflegeanleitungssymbole

Diese finden Sie am Kragen oder der Sauminnenseite:



Für Trockner geeignet.



Im Trockner bei hoher Temperatur.



Im Trockner nur bei geringer Temperatur.



Nicht für den Trockner geeignet.

Falls ein Wäschestück keine Pflegeanleitung hat, muss angenommen werden, dass es nicht für das Trocknen im Trockner geeignet ist.

● Nach Menge und Volumen

Ist die Füllmenge größer als das Fassungsvermögen des Trockners, sortieren Sie die Wäsche nach Stoffdicke (trennen Sie z.B. Handtücher von dünner Unterwäsche).

● Nach Stoffart

Baumwolle/Leinen: Handtücher, Baumwolljersey, Bett- und Tischwäsche.

Textilien aus Kunstfaser: Blusen, Hemden, Overalls, usw. aus Polyester oder Polyamid und auch Baumwoll/Synthetikgemische.



WARNUNG

Überladen Sie die Trommel nicht, große Teile können, wenn sie nass sind, die maximal zulässige Wäscheladung überschreiten (zum Beispiel Schlafsäcke, Bettdecken).

Reinigung des Trockners

- Flusensiebe nach jedem Trocknen reinigen.
- Bei Modellen, die mit einem Wasserauffangbehälter ausgestattet sind, sollte dieser nach jedem Trockengang geleert werden.
- Wischen Sie nach jeder Anwendungsphase die Innenseite der Trommel aus und lassen Sie die Tür einige Zeit offen stehen, damit sie durch die Luftzirkulation getrocknet wird.

● Reinigen Sie die Außenseite der Maschine und der Tür mit einem weichen Tuch.

● **AUF KEINEN FALL** Scheuerschwämme oder Scheuermittel benutzen.

● Wir empfehlen, dass Sie die Tür, die Türdichtung sowie das Geräteäußere nach jedem Gebrauch kurz mit einem feuchten Tuch reinigen.



WARNUNG

Trommel, Tür und die Wäsche selbst können sehr heiß sein.



WARNUNG

Schalten Sie diese Maschine vor dem Reinigen immer aus und ziehen Sie den Netzstecker heraus.



WARNUNG

Die Daten für die Elektrik finden Sie auf dem Typenschild auf der Vorderseite der Trocknertrommel (bei geöffneter Tür).

6. FERNBEDIENUNG (WLAN)

Dieses Gerät ist mit **WLAN**-Technologie ausgestattet, so dass Sie es über eine App steuern können.

GERÄTEPAARUNG (AUF APP)

- Laden Sie die **hOn**-App auf Ihr Gerät, indem Sie folgenden QR-Code scannen:



Oder gehen sie zu diesem Link:
go.haier-europe.com/download-app


Die App ist für Geräte mit Android und iOS erhältlich, sowohl für Tablets als auch für Smartphones.

Informieren Sie sich über alle WLAN-Funktionen im DEMO-Modus der App.

Ihr Wi-Fi zu Hause muss einen Frequenzbereich von 2.4 GHz haben. Sie können das Gerät nicht konfigurieren, wenn Ihr Heimnetzwerk auf 5-GHz eingestellt ist.

- Öffnen Sie die App, erstellen Sie das Benutzerprofil (oder loggen Sie sich ein, wenn es schon vorher erstellt wurde) und koppeln Sie das Gerät gemäß den Anweisungen auf dem Gerätedisplay.

ZUR AKTIVIERUNG DER FERNBEDIENUNG

- Der Router sollte eingeschaltet und mit dem Internet verbunden sein.
- Beladen Sie die Maschine und schließen Sie die Tür.
- Drehen Sie den Programmwahlschalter auf **FERNBEDIENUNG (WLAN)** : das Bedienfeld deaktiviert.

- Starten Sie den Trockengang über die App. Wenn der Trockengang beendet ist, schalten Sie die Maschine aus, indem Sie den Programmwahlschalter auf **OFF (AUS)** stellen.

ZUR DEAKTIVIERUNG DER FERNBEDIENUNG

- Wenn der Modus **FERNBEDIENUNG** beendet werden soll, während die Maschine läuft, drehen Sie die Programmauswahl auf eine andere Position als **FERNBEDIENUNG (Wi-Fi)**, **ohne dabei über OFF (AUS)** zu gehen. Das Display am Gerät lässt sich wieder bedienen.
- Drehen Sie bei geschlossener Tür den Schalter auf **FERNBEDIENUNG (WLAN)**, um das Gerät wieder über die App zu bedienen. Wenn gerade ein Trockengang läuft, wird dieser fortgesetzt.

Bei geöffneter Tür ist die **FERNBEDIENUNG** deaktiviert. Um sie erneut zu aktivieren, schließen Sie die Türe, schalten Sie die Programmauswahl auf eine Position außer **FERNBEDIENUNG** und wählen Sie sie dann erneut aus.

7. KURZANLEITUNG

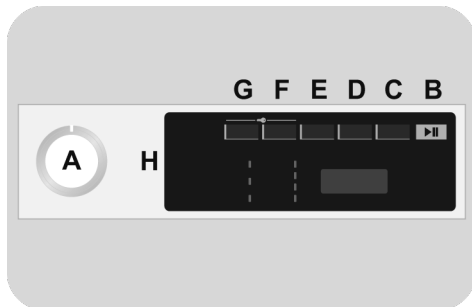
1. Türe öffnen und Wäsche in die Trommel legen. Darauf achten, dass keine Wäschestücke das Schließen der Türe verhindern.
2. Türe vorsichtig zudrücken, bis es klickt.
3. Wählen Sie das gewünschte Trocknungsprogramm durch Drehen des Programmschalters oder, bei einigen Modellen, durch Drücken der spezifischen Taste aus (siehe Programmtabelle für spezifische Details).
4. Starttaste drücken. Der Trockner startet automatisch.
5. Wird die Türe während des Programms geöffnet, um die Wäsche zu überprüfen, muss das Programm erneut durch Drücken gestartet werden, nachdem die Türe wieder geschlossen ist.
6. Wenn sich das Programm dem Ende nähert, beginnt der Trockner mit der Abkühlphase, während dessen die Wäsche in kalter Luft gedreht und abgekühlt wird.
7. Wenn das Programm fertig ist, dreht sich die Trommel abwechselnd in jede Richtung, damit die Wäsche weniger knittert. Dies geht so lange weiter, bis die Maschine ausgeschaltet oder die Türe geöffnet wird.

Die Türe während einem automatischen Programm nicht öffnen, damit die Wäsche richtig trocken wird.

Technische Daten

Leistungsaufnahme/Strom Amp-Sicherung/Versorgungsspannung: Siehe Typenschild.
Maximale Ladekapazität: siehe Energielabel.
Energieklasse: siehe Energielabel.

8. STEUERUNG UND PROGRAMME



A PROGRAMMAUSWAHL STEHT AUF AUS

B Taste START/PAUSE

C Taste VERZÖGERTER START

D Taste ZEIT AUSWAHL/KURZ

E Taste ACTIVE DRY

F Taste TROCKENAUSWAHL

G Taste KNITTERSCHUTZ

H DISPLAY

F+G KINDERSICHERUNG



WARNUNG

Berühren beim Einstecken des Geräts in keinem Fall die Tasten, da sich die Maschine in den ersten Sekunden kalibriert. Sollte dies dennoch passieren, nehmen Sie das Gerät vom Netz und wiederholen Sie den Vorgang.

PROGRAMMAUSWAHL STEHT AUF AUS

- Über die Programmauswahl können in beiden Richtungen Trockenprogramme ausgewählt werden.
- Um die Auswahl abubrechen oder das Gerät auszuschalten, die Programmauswahl auf **AUS** stellen (und den Netzstecker des Geräts ziehen).

Erste Inbetriebnahme

- Spracheinstellung

- Nachdem die Maschine an die Stromversorgung angeschlossen und eingeschaltet wurde, die Tasten **"D"** oder **"E"** drücken, damit die verfügbaren Sprachen angezeigt werden. **ENGLISH** ist immer die zuerst angezeigte Sprache.
- Wählen Sie die gewünschte Sprache aus, indem Sie die Taste **START/PAUSE** drücken.

- Sprache ändern

Wenn Sie die Sprache ändern möchten, drücken Sie die Tasten **"D"** und **"E"** gleichzeitig zirka **5 Sekunden lang**. **ENGLISH** wird im Display angezeigt, und Sie können jetzt eine neue Sprache auswählen.

Taste START/PAUSE

Schließen Sie die Gerätetüre, bevor Sie die Taste **START/PAUSE** drücken.

- Drücken Sie **START/PAUSE**, um den ausgewählten Durchgang mit den voreingestellten Parametern zu starten. Wenn das Programm läuft, zeigt das Display die Zeit bis zum Ende an.
- Wenn Sie das gewünschte Programm ändern möchten, drücken Sie die gewünschten Optionstasten, ändern Sie die Standardparameter und drücken Sie **START/PAUSE**, um das Programm wieder aufzunehmen.

Es können nur Optionen ausgewählt werden, die zum eingestellten Programm passen.

- Warten Sie nach dem Einschalten des Geräts einige Sekunden, bis das Programm startet.

PROGRAMMDAUER

- Wird ein Programm ausgewählt, zeigt das Display automatisch die Dauer an, die entsprechend der gewählten Optionen variieren kann.
- Sobald das Programm gestartet ist, werden Sie dauerhaft über die verbleibende Zeit bis zum Ende informiert.
- Das Gerät berechnet die Zeit bis zum Ende des ausgewählten Programms auf der Grundlage einer Standardladung. Während des Trocknens wird die Zeit gemäß der verbleibenden Feuchtigkeit der Wäsche korrigiert.

PROGRAMMENDE

- **"ENDE"** (bei einigen Modellen **"End"**) wird bei Programmende im Display angezeigt. Die Türe kann jetzt geöffnet werden.
- Schalten Sie das Gerät danach aus, indem Sie die Programmauswahl auf **AUS** stellen.

Die Programmauswahl muss nach dem Trocknen **IMMER** auf **AUS** gestellt werden, bevor ein neuer Durchgang ausgewählt werden kann.

Taste ZEITAUSWAHL/KURZ

- Bis zu **drei Minuten** nach dem Programmstart können automatische Programme in programmierte geändert werden.
- Durch jedes weitere Drücken wird die Trockendauer im **10-Minuten**-Intervall erhöht. Ist diese Auswahl getroffen und soll die automatische Trocknung wieder eingestellt werden, muss der Trockner ausgeschaltet werden.
- Falls etwas nicht stimmt, blinken alle Anzeigeleuchten dreimal schnell hintereinander.
- Wenn die Programmauswahl bei den Schnellprogrammen auf **CARE (30'/45'/59')** steht, können Sie über mehrfaches Drücken der Taste eine von drei angegebenen Zeitdauern auswählen.

UNTERBRECHEN DER MASCHINE

- Halten Sie die Taste **START/PAUSE** zirka **2 Sekunden** gedrückt (der Programmname und die Restzeitanzeige blinken, was bedeutet dass die Maschine unterbrochen wurde).
- Drücken Sie erneut die Taste **START/PAUSE**, um das Programm ab dem Punkt neu zu starten, an dem es angehalten wurde.

ABBRECHEN DES EINGESTELLTEN PROGRAMMS

- Brechen Sie das Programm ab, indem Sie die Programmauswahl auf **AUS** stellen.

*Fällt der Strom aus, während die Maschine läuft, nimmt sie das Programm am unterbrochenen Zeitpunkt wieder auf, wenn der Strom zurück ist und Sie die Taste **START/PAUSE** drücken.*

Taste VERZÖGERTER START

- Über diese Taste kann der Programmstart in **30-Minuten**-Intervallen (bei einigen Modellen **1 Stunde**) von **30 Minuten** (bei einigen Modellen **1 Stunde**) auf **24 Stunden** verzögert werden. Die ausgewählte Verzögerung wird im Display angezeigt.
- Nachdem die **START/PAUSE**-Taste gedrückt wurde, verringert sich die angezeigte Zeit jede Minute.


Wenn die Türe nach einem verzögerten Start geöffnet wird, nach dem Schließen erneut "**Start**" drücken, damit der Timer wieder angeht.


Taste ACTIVE DRY


- **ACTIVE DRY** ist der perfekte Trockengang, um schlechte Gerüche und Falten aus Textilien zu entfernen. Mit diesem Trockengang werden die von Ihnen benötigten Kleidungsstücke schnell aufgefrischt und so ein guter Kompromiss zwischen Dauer und Trocknungsleistung gewährleistet.
- Wenn Sie diese Option wählen möchten, drücken Sie die Taste **ACTIVE DRY** nur einmal. Sie ist nur während der Programmauswahl verfügbar. Diese Option überschreibt das ausgewählte Programm mit einem ausgesuchten Programm.
- Wenn Sie die Option **ACTIVE DRY** deaktivieren möchten, drücken Sie die Taste **ACTIVE DRY**. Wenn Sie die Option deaktivieren, zeigt das Gerät wieder den ursprünglichen Programmnamen an.


Taste TROCKENAUSWAHL

- Über diese Taste kann der gewünschte Trockengrad bis zu **drei Minuten** nach dem Programmstart eingestellt werden:

 **Bügeltrocken:** Die Wäsche ist noch leicht feucht, was das Bügeln erleichtert.

 **Aufhängtrocken:** Die Wäsche kann auf einen Bügel gehängt werden.

 **Schrantrocken:** Die Wäsche kann direkt in den Schrank gelegt werden.

 **Extratrocken:** Die Wäsche ist vollständig trocken; ideales Programm für volle Waschladung.

- Dieses Gerät verfügt über eine **Drying Manager**-Funktion. Bei automatischen Trockenvorgängen wird jede Zwischenstufe vor dem Erreichen des ausgewählten Trockengrades durch ein Blinken angezeigt.

Falls etwas nicht stimmt, blinken alle Anzeigeleuchten dreimal schnell hintereinander.

Taste KNITTERSCHUTZ

- Mit dieser Option wird während des Durchgangs eine wechselnde Drehung der Trommel eingeschaltet und der Trockengrad automatisch auf **"Bügeltrocken"** gestellt. Mit dieser Option wird außerdem bei Auswahl einer Zeitverzögerung und am Ende des Trockenvorgangs die Trommel eingeschaltet, damit die Wäsche knitterfrei bleibt. Sie wird bis zu sechs Stunden nach Ende des Trockenvorgangs alle 10 Minuten eingeschaltet.

- Um die Drehung der Trommel auszuschalten, stellen Sie die Programmauswahl auf **AUS**. Diese Funktion ist vor allem dann nützlich, wenn die Wäsche nicht sofort aus dem Trockner genommen werden kann.

KINDERSICHERUNG

- Drücken Sie gleichzeitig die Tasten **"F"** und **"G"** für ungefähr **2 Sekunden**, dann können die Tasten der Maschine gesperrt werden. Auf diese Art können Sie versehentliche oder ungewollte Änderungen vermeiden, wenn eine Taste auf der Anzeige während eines Trockengangs aus Versehen gedrückt wird.

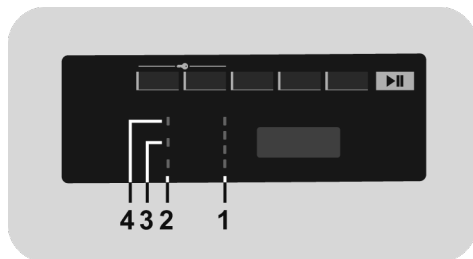
- Die Tastensperre kann ganz einfach durch das gleichzeitige Drücken der zwei Tasten.

- Wird die Türe geöffnet, solange die **KINDERSICHERUNG** aktiv ist, hält das Programm an, aber die Sperre bleibt weiterhin aktiv: Um den Trockenvorgang neu zu starten, muss zunächst die Sperre aufgehoben werden und das Programm über die Taste **START/PAUSE** erneut gestartet werden.

- Die **KINDERSICHERUNG** kann zu jeder Zeit während des Trockenvorgangs geändert werden.

Display

Das Display zeigt die verbleibende Zeit bis zum Ende des Trockenvorgangs, die verschobene Zeit bei einem verzögerten Start und andere Benachrichtigungen an.



1) ANZEIGELEUCHTEN TROCKENGRAD

Die Anzeigeleuchten zeigen den Trockengrad an, der über die entsprechende Taste ausgewählt werden kann.

2) ANZEIGELEUCHE KNITTERSCHUTZ

Die Anzeigeleuchte zeigt die Auswahl der entsprechenden Option.

3) ANZEIGELEUCHE FÜR DIE REINIGUNG DER FLUSSENSIEBE UND DES SCHWAMMFILTERS


Die Anzeigeleuchte bleibt an und weist damit auf die Notwendigkeit der Reinigung des Flusensiebs hin. Der Blinkmodus signalisiert die Notwendigkeit der Reinigung des Schwammfilters.

4) WLAN-ANZEIGE

● Bei Modellen mit WLAN wird hier der Verbindungszustand angezeigt. Möglich sind:

- **LEUCHTEND:** Fernbedienung aktiv.
 - **LANGSAM BLINKEND:** Fernbedienung inaktiv.
 - **BLINKT 3 SEKUNDEN LANG SCHNELL, DANN AUS:** Das Gerät kann sich nicht mit dem WLAN-Netzwerk verbinden oder es wurde noch nicht mit der App gekoppelt.
 - **BLINKT 3 SEKUNDEN LANG LANGSAM, DANN 2 SEKUNDEN LANG AUS:** Zurücksetzen des WLAN-Netzwerks (während der Verbindung mit der App).
 - **1 SEKUNDEN EIN, 3 SEKUNDEN AUS:** Die Luke ist offen. Die Fernbedienung kann nicht eingeschaltet werden.
- Mehr zu Funktionen und Anweisungen zur mühelosen Einstellung des WLANs im Folgenden: go.he.services/htd-5d


Anleitung zum Trocknen

Das Standardprogramm BAUMWOLLE TROCKNEN () ist das sparsamste im Energieverbrauch und am besten zum Trocknen normal nasser Baumwollwäsche geeignet.

Maximales Trockengewicht	
Baumwolle	Angegebenes Höchstgewicht
Synthetik oder Feinwäsche	Max. 4 kg

Information für Prüflabor

EN 61121 - Zu verwendendes Programm:

- STANDARDTROCKEN BAUMWOLLE 
- MANGELTROCKEN BAUMWOLLE (WEISS - Bügeltrocken)
- PFLEGELEICHT (SYNTHETIK - Aufhängtrocken)

DE

WARNUNG

Flusensiebe vor jedem Durchgang reinigen.

WARNUNG

Reinigen Sie den Schwammfilter alle sechs Monate oder wenn die Anzeigeleuchte der Filterreinigung blinkt.









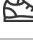
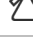
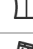


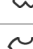






WARNUNG

Die tatsächliche Dauer des Trockenvorgangs hängt davon ab, wie nass die Wäsche nach dem Schleudern ist, um welche Textilien es sich handelt und wie schwer die Waschladung ist. Ferner tragen die Sauberkeit der Filter und die Umgebungstemperatur zur Programmdauer bei.

WARNUNG

Nur für Wäschetrockner mit 10/11 kg Kapazität und mit Ablaufschlauch: Ablaufschlauch zum Ablassen des Kondenswassers (entsprechend der Anweisungen im entsprechenden Kapitel) anschließen.

Programmtabelle

PROGRAMM		Auswahl-Optionen					KAPAZITÄT (kg)	TROCKNEN ZEIT (min)
								
	KOCHWÄSCHE	✓	✓	✓	✓	✓	Voll	*
	BAUMWOLLE	✓	-	-	-	-	Voll	*
	WOLLMARK	✓	-	-	-	-	1	70'
	SPORT SCHUHE	✓	✓	-	-	-	-	Max 120'
	SYNTHETIK	✓	✓	✓	✓	✓	4	*
	HEMDEN	✓	-	✓	✓	✓	2,5	*
	JEANS	✓	-	-	-	-	4	*
	FITNESS	✓	-	✓	✓	-	4	*
	SOFT CARE	✓	-	✓	-	-	2	*
	FRESH CARE	✓	-	✓	-	-	3,5	*
	ALLERGY CARE	✓	✓	✓	-	-	4	Max 220'
 30'/45'/59'	CARE 30-45-59	✓	✓	✓	-	-	2,5	*
	ALL IN ONE	✓	-	✓	-	-	6	*
 AUTO CARE	AUTO CARE	✓	-	✓	✓	✓	4	*
	FERNBEDIENUNG (WLAN) Diesen Punkt müssen Sie zum Einschalten der Fernsteuerung über die App (via WLAN) auswählen.							

* Die tatsächliche Dauer des Trockenvorgangs hängt davon ab, wie nass die Wäsche nach dem Schleudern ist, um welche Textilien es sich handelt und wie schwer die Waschladung ist. Ferner tragen die Sauberkeit der Filter und die Umgebungstemperatur zur Programmdauer bei.

Programmbeschreibungen

Der Trockner hat unterschiedliche Programme für verschiedene Textilien und Farben, die jeden Trockenbedarf erfüllen (siehe Programmtabelle).

FERNBEDIENUNG (WLAN)

Diesen Punkt müssen Sie auswählen, wenn Sie die Fernsteuerung via WLAN über die App ein-/ausschalten möchten. In diesem Fall wird der Trockengang über die App gestartet. Mehr dazu im Abschnitt **FERNBEDIENUNG (WLAN)**.

KOCHWÄSCHE

Das richtige Programm zum Trocknen von Baumwolle, Schwämmen und Handtüchern.

BAUMWOLLE

Das Baumwollprogramm (Bügel trocken) ist das effizienteste bei niedrigem Energieverbrauch. Geeignet für Baumwolle und Leinen.

WOLLMARK

Kleidungsstücke aus Wolle: Mit dem Programm kann bis zu 1 kg Wäsche (ca. 3 Pullover) getrocknet werden.

Kleidungsstücke vor dem Trocknen auf links drehen.

Aufgrund der beim Schleudergang gewählten Drehzahl und der Dicke der Wäschestücke kann die Zeitdauer variieren.

Nach dem Programmende können die Kleidungsstücke angezogen werden.

Wenn der Stoff dicker ist, können sie an den Bündchen noch feucht sein; dann sollten sie auf der Leine zu Ende getrocknet werden.

Die Wäsche sollte nach Programmende direkt aus dem Trockner genommen werden.

Achtung: Das Einlaufen und Verfilzen von Wäschestücken aus Wolle kann nicht rückgängig gemacht werden; trocknen Sie daher nur Wäsche mit dem Symbol für "trocknergeeignet". Dieses Programm ist nicht für Kleidung aus Polyacryl geeignet.



APPAREL CARE

Das Trockenprogramm für Wolle dieses Trockners wurde von der Woolmark Company für das Trocknen von maschinenwaschbaren Wolltextilien genehmigt, vorausgesetzt, die Textilien werden entsprechend der Waschanleitung auf dem Etikett und entsprechend der Anweisungen des Herstellers dieser Maschine gewaschen und getrocknet M1530.

In Großbritannien, Irland, Hongkong und Indien ist das Woolmark-Warenzeichen ein eingetragenes Prüfsiegel.

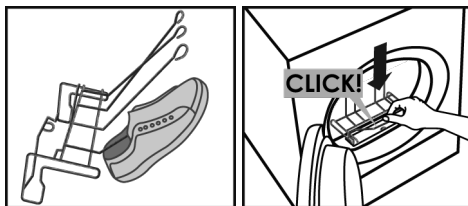
DE

SPORT SCHUHE

Mit diesem Programm und mit der speziellen Ablage können zwei Paar Leinenschuhe getrocknet werden. **Die Schnürsenkel sollten vor dem Trocknen herausgenommen werden.**

Gestell für Schuhe und Turnschuhe

Das mit dem Trockner gelieferte Schuhzubehör erlaubt es, bis zu 4 Sneakers zu trocknen.



- Sie müssen die beiden Filter in der Türe entfernen und durch das Gestell ersetzen.
- Bevor Sie die Schuhe einstellen, entfernen Sie alle Einlegesohlen und legen Sie sie in den Trockner.
- Die Haken in der Mitte eignen sich auch für Herrenschuhe, während die seitlichen Haken eher für Kinder- oder Damenschuhe geeignet sind (EU 39 - UK 5.5).

- Es ist ratsam, die Trommel zu drehen, um Beeinträchtigungen zu vermeiden. Alternativ können Sie die beiden Seitenschuhe mit der Sohle nach oben positionieren.

SYNTHETIK

Zum Trocknen von Synthetik, da diese Stoffe eine genaue und spezielle Behandlung erfordern.

HEMDEN

Dies ist ein spezielles Programm zum Trocknen von Hemden, das mit gezielten Trommelbewegungen zerknitterte Wäsche glättet. Die Wäsche sollte sofort nach Programmende herausgenommen werden.

JEANS

Trocknet Textilien wie Jeans oder Denim gleichmäßig. Wäschestücke wenn möglich vor dem Trocknen auf links drehen.

FITNESS

Das Programm Fitness pflegt technische Textilien für Sport und Freizeit: Die Maschine trocknet mit besonderer Vorsicht, um das Einlaufen und Ausleiern elastischer Fasern zu verhindern.

SOFT CARE

Mit dem Soft Care-Programm und einer kleinen Ladung pflegt die Maschine selbst empfindlichste Textilien.

FRESH CARE

Mit dem Programm Fresh Care trocknet die Maschine unterschiedliche Textilien (Baumwolle und Synthetik) in nur 59 Minuten. Ist die Ladung weniger als empfohlen oder schon relativ trocken wird der Trockenvorgang verkürzt, damit die Kleidungsstücke nicht übermäßig getrocknet werden.

ALLERGY CARE

Ein besonderes Trockenprogramm, bei dem gleichzeitig die wichtigsten Allergene wie Hausstaubmilben, Tierhaare, Pollen und Waschmittelrückstände reduziert werden.

CARE 30'/45'/59'

Schnellprogramm, bei dem die Wäsche wahlweise innerhalb von 30, 45 und 59 Minuten getrocknet wird.

ALL IN ONE

Ein neues, innovatives Programm, das unterschiedliche Textilien in der gleichen Zeit trocknet. Der Trockner gibt ein akustisches Signal aus, wenn die leichteren Textilien trocken sind und herausgenommen werden können (auf dem Display blinkt der Text "AIO" drei Minuten lang und das Signal ertönt). Danach muss erneut auf Start gedrückt werden, damit die verbleibende, dickere Wäsche zu Ende getrocknet wird.

AUTO CARE

Das neue, exklusive Auto Care-Pflegeprogramm passt seine Trocknungstechnologie automatisch an die Menge und Art der Textilien an.

9. PROBLEMLÖSUNGEN UND GARANTIE

Mögliche Ursache/Fehler...

Fehler, die Sie selbst beheben können

Prüfen Sie alle Punkte in der folgenden Checkliste, bevor Sie sich an den Service wenden. Sollte die Maschine funktionstüchtig sein oder unsachgemäß installiert oder verwendet worden sein, wird Ihnen der Besuch des Kundendiensttechnikers in Rechnung gestellt. Wenn das Problem weiterhin besteht, nachdem Sie die Checkliste durchgegangen sind, wenden Sie sich bitte an den Service, der Ihnen evtl. telefonisch weiterhelfen kann.

Die Restzeitanzeige auf dem Display könnte sich während des Trocknungsgangs ändern. Die Restzeit wird kontinuierlich während der Trocknung überprüft und die Zeit wird angepasst, um eine bestmögliche Schätzung der Restdauer zu geben. Es ist daher ganz normal, dass die angezeigte Restzeit sich vergrößern oder verkleinern kann.

Die Trocknungszeit ist zu lang/die Textilien sind nicht trocken genug...

- Haben Sie die richtige Trocknungszeit/das richtige Programm gewählt?
- Waren die Textilien zu nass? Wurden die Textilien sorgfältig ausgewrungen oder erschleudert?
- Müssen die Flusensiebe gereinigt werden?
- Muss der Schwammfilter gereinigt werden?
- Ist der Trockner überladen?
- Sind die Luftansaug- und Abluftanschlüsse sowie die Fläche unter dem Sockel des Trockners frei?

Der Trockner funktioniert nicht...

- Ist der elektrische Netzanschluss für den Trockner in Ordnung? Kontrollieren Sie diesen mit einem anderen Gerät, wie z.B. einer Tischlampe.

- Befindet sich der Stecker korrekt in der Steckdose?
- Gibt es einen Stromausfall?
- Ist die Sicherung herausgesprungen?
- Ist die Tür richtig geschlossen?
- Ist der Trockner sowohl am Netzanschluss als auch an der Maschine angeschlossen?
- Ist die Trocknungszeit oder das Programm gewählt worden?
- Ist die Maschine nach dem Türöffnen wieder angeschlossen worden?
- Hat der Trockner den Betrieb eingestellt, weil der Kondenswasser-Behälter voll ist und entleert werden muss?

Der Trockner ist zu laut...

- Schalten Sie den Trockner aus und wenden Sie sich an den Service.

Die Anzeigeleuchte für die Filterreinigung leuchtet...

- Müssen die Flusensiebe oder der Schwammfilter gereinigt werden?

Die Anzeige Wasserbehälter leuchtet* ...

- Muss der Kondenswasser-Behälter geleert werden?

**Bei einigen Modellen wird mit einer Nachricht im Display darauf hingewiesen.*

Kundendienst

Sollten trotz obengenannter Kontrollen weiterhin Störungen bei Ihrem Trockner auftreten, wenden Sie sich bitte an den Service, der Sie beraten kann. Der Kundendienst kann Sie möglicherweise telefonisch beraten oder mit Ihnen einen geeigneten Termin für einen Techniker im Rahmen der Garantie vereinbaren. Ihnen wird jedoch eventuell eine Gebühr berechnet, wenn sich herausstellt, dass Ihre Maschine:

- funktionsfähig ist.
- Nicht gemäß der Installationsanweisung installiert worden ist.
- unsachgemäß benutzt wurde.

Ersatzteile


Verwenden Sie immer Original-Ersatzteile, die Sie direkt beim Service erhalten.

Technischer Kundendienst

Wenden Sie sich für Wartungs und Reparaturarbeiten an Ihren Servicetechniker.

Garantie

Die Garantiezeit des Gerätes entspricht den jeweiligen gesetzlichen Vorschriften. Nähere Angaben zu Art und Umfang der Garantiebedingungen finden Sie im Garantieheft. Bitte das Original der Kaufrechnung für die Garantieersatzansprüche aufbewahren, um diese im Bedarfsfall unserem Werkkundendienst vorzulegen. Ohne diese Nachweise können wir und unser Werkkundendienst den Anspruch nicht anerkennen.

Mit der Anbringung des -Zeichens am Gerät zeigen wir an, dass wir sämtliche für dieses Produkt geltenden und notwendigen europäischen Sicherheits-, Gesundheits- und Umweltstandards einhalten und hierfür haftbar sind.

Ziehen Sie den Stecker aus der Steckdose, zerschneiden Sie das Netzkabel und werfen Sie Netzkabel und Netzstecker getrennt in den Müll, bevor Sie Ihren alten Trockner entsorgen. Zerstören Sie Scharniere und die Türverriegelung, damit sich Kinder nicht versehentlich in der Maschine einsperren können.

Wir schließen die Haftung für alle evtl. Druckfehler aus. Kleinere Änderungen und technische Weiterentwicklungen im Detail vorbehalten.

