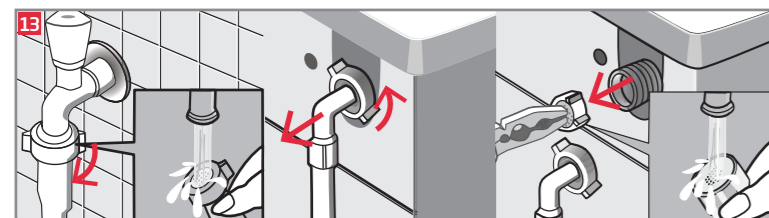
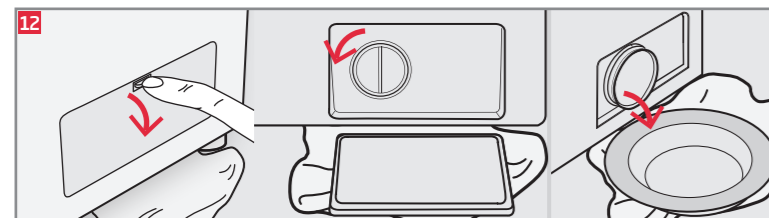
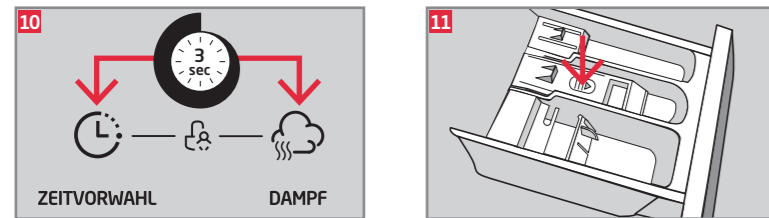
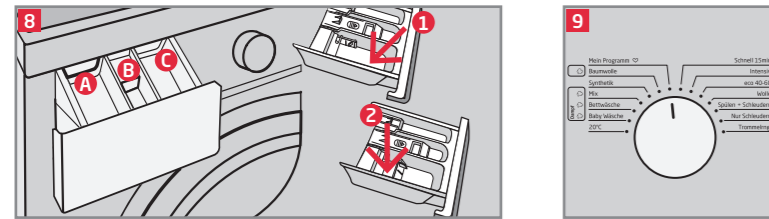
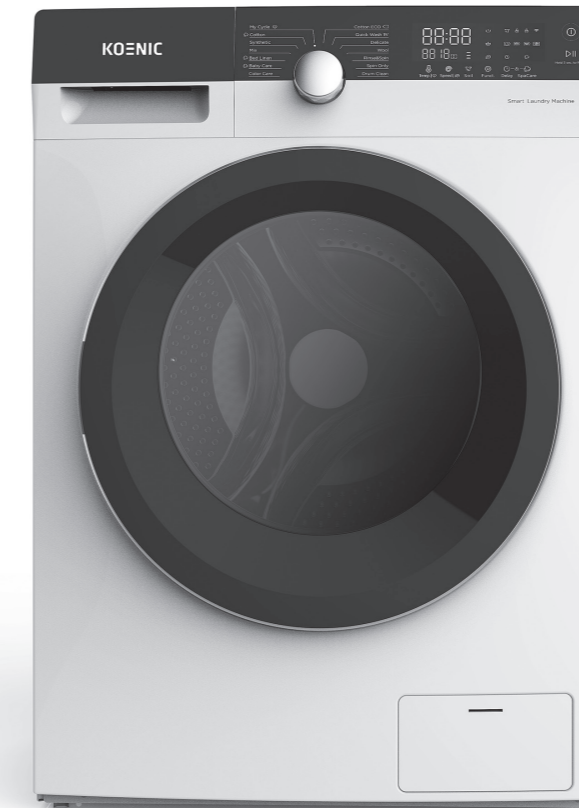


# KOENIC

## Washing machine

KWM 7132 B INV/ KWM 8132 B INV/ KWM 8142 B INV

- DE Gebrauchsanweisung
- EN User manual

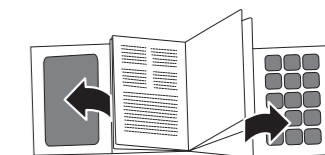


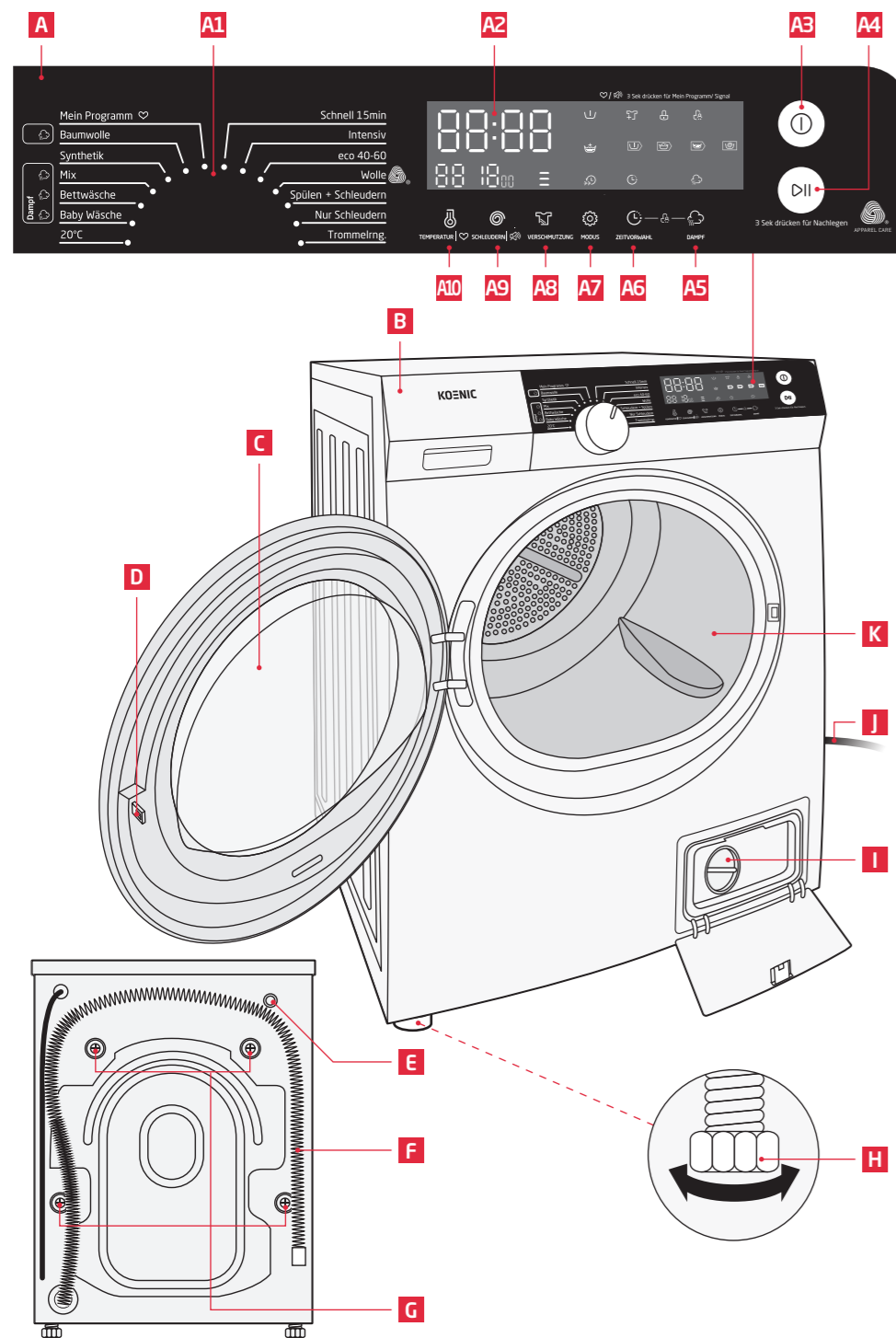
Imtron GmbH  
 Wankelstraße 5  
 85046 Ingolstadt  
 Germany  
 www.imtron.eu  
 www.koenic-online.com

IM\_KWM 7132 B INV\_KWM 8132 B INV\_KWM 8142 B INV\_210920\_V07



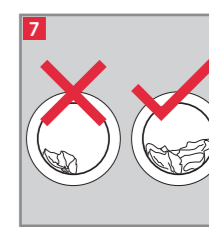
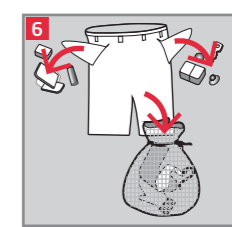
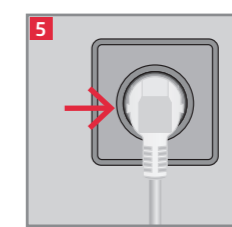
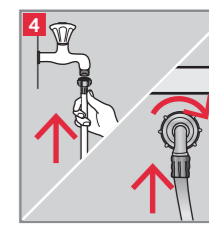
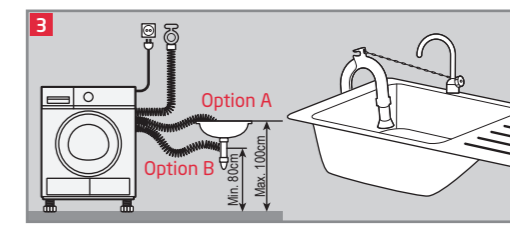
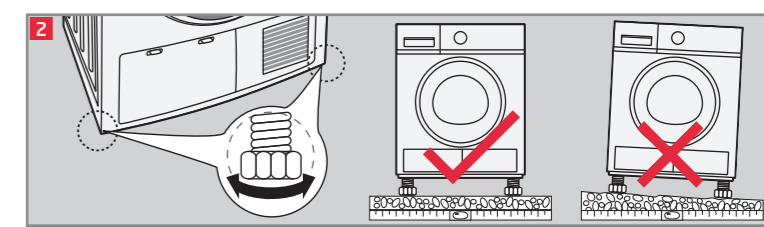
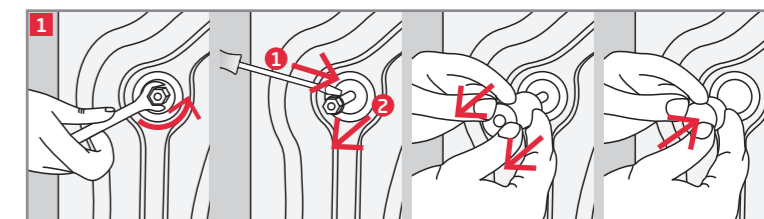
Deutsch 3 - 23  
 English 24 - 44





**DE** Über den Link <https://eprel.ec.europa.eu/> können Sie auf die europäische Produktdatenbank (EPREL) zugreifen, in der Informationen über das Modell gespeichert sind. Geben Sie dort die Modellkennung ein, die Sie auf dem Panel der Waschmaschine bzw. auf dem Energielabel finden. Alternativ scannen Sie den QR-Code auf dem Energielabel um direkt zu den Modellinformationen zu gelangen.

**EN** Use the link <https://eprel.ec.europa.eu/> to access the European product database (EPREL), in which more information about the product is saved. Type in the model identifier, which can be found on the panel of the machine as well as on the energy label or simply scan the QR-code on the energy label to access the model information.



## Sicherheitshinweise

- Dieses Produkt kann von Kindern ab 8 Jahren sowie von Personen mit reduzierten physischen, sensorischen oder mentalen Fähigkeiten oder Mangel an Erfahrung und/oder Wissen benutzt werden, wenn sie beaufsichtigt werden oder bezüglich des sicheren Gebrauchs des Produktes unterwiesen wurden und die daraus resultierenden Gefahren verstanden haben.
- Kinder dürfen nicht mit dem Produkt spielen.
- Reinigung und Benutzerwartung dürfen nicht durch Kinder durchgeführt werden, es sei denn sie sind beaufsichtigt.
- Kinder unter 3 Jahren sollten ferngehalten werden, es sei denn, sie werden ständig beaufsichtigt.
- Um Gefährdungen zu vermeiden, darf ein beschädigtes Netzkabel nur vom Hersteller, einer von ihm beauftragten Werkstatt oder einer ähnlich qualifizierten Person ersetzt werden.
- Die maximale Masse der trockenen Textilien, für die das Produkt vorgesehen ist beträgt 7 kg (KWM 7132 B INV), 8 kg (KWM 8132 B INV/ KWM 8142 B INV).
- Bei Waschmaschinen mit Belüftungsöffnungen im Gehäuseboden, dürfen die Öffnungen nicht verstopft werden (z.B. durch Teppichboden).
- Das Gerät ist an die Wasserversorgung angeschlossen. Beachten Sie den minimalen und maximal zulässigen Wassereinlassdruck, siehe Kapitel **Technische Daten**. Beachten Sie alle Anweisungen zur Installation. Eine Installation darf nur unter Verwendung neuer Schlauchsätze erfolgen. Alte Schlauchsätze dürfen nicht wiederverwendet werden.

## Sicherheitshinweise

- Dieses Produkt ist für die Verarbeitung haushaltsüblicher Mengen im Haushalt oder in haushaltsähnlichen, nicht-gewerblichen Anwendungen bestimmt. Haushaltsähnliche Anwendungen umfassen z.B. die Verwendung in Mitarbeiterküchen von Läden, Büros sowie die Nutzung durch Gäste von Pensionen, kleinen Hotels und ähnlichen Wohneinrichtungen.

- Lesen Sie diese Bedienungsanleitung vor dem ersten Gebrauch gründlich durch und geben Sie sie zusammen mit dem Produkt weiter. Beachten Sie die Warnungen auf dem Produkt und in dieser Bedienungsanleitung. Sie enthält wichtige Sicherheitshinweise sowie Gebrauchs- und Wartungsanleitungen für das Produkt.
- Verwenden Sie das Produkt nur zweckbestimmt und mit den vom Hersteller empfohlenen Zubehörteilen und Komponenten. Eine unsachgemäße oder falsche Nutzung ist gefährlich.
- Lassen Sie das Produkt nie unbeaufsichtigt, solange es eingeschaltet ist.
- Tauchen Sie elektrische Teile des Produktes während des Reinigens oder des Betriebs nie in Wasser oder andere Flüssigkeiten. Halten Sie das Produkt nie unter fließendes Wasser.
- Reparieren Sie das Produkt auf keinen Fall selbst (z.B. wenn das Netzkabel beschädigt ist oder das Produkt z.B. während der Installation fallengelassen wurde, etc.). Lassen Sie Wartungen und Reparaturen nur von einem autorisierten Kundendienst durchführen.
- Die Netzspannung muss mit den Angaben auf dem Typenschild des Produktes übereinstimmen.
- Vermeiden Sie die Beschädigung des Netzkabels durch Knicken oder Kontakt mit scharfen Kanten.
- Halten Sie das Produkt, einschließlich Netzkabel und Netzstecker, von Hitzequellen, wie z. B. Heizkörpern, Öfen und anderen Hitze erzeugenden Produkten, fern.
- Ziehen Sie den Netzstecker nur am Netzstecker selbst aus der Steckdose. Ziehen Sie nicht am Netzkabel.
- Ziehen Sie den Netzstecker aus der Steckdose ...
  - wenn das Produkt nicht benutzt wird,
  - wenn Funktionsstörungen auftreten,
  - bevor Sie Zubehör anbringen / entfernen und
  - bevor Sie das Produkt reinigen.
- Verwenden Sie das Produkt nur in trockenen Innenräumen, niemals im Freien.
- Schützen Sie das Produkt vor:
  - direkter Sonneneinstrahlung und Staub;
  - Feuer (Kamin, Grill, Kerzen), Wasser (Wasserspritzer, Vasen, Badewanne) oder hoher Luftfeuchtigkeit.
- Dieses Produkt ist nicht für kommerziellen Gebrauch geeignet. Es ist nur für die Nutzung im Haushalt konzipiert.
- **Wichtig!** Vergewissern Sie sich vor der Verwendung, dass sich das Produkt in einem gebrauchsfähigen Zustand befindet. Das Produkt darf nicht benutzt werden, wenn es Anzeichen von Beschädigungen aufweist oder vermutet wird, dass es defekt ist.

## Herzlichen Glückwunsch!

Vielen Dank, dass Sie sich für ein **KOENIC** - Produkt entschieden haben. Bitte lesen Sie die Bedienungsanleitung aufmerksam durch und bewahren Sie sie für späteres Nachschlagen auf.

## Bestimmungsgemäße Benutzung

Dieses Produkt ist nur für das Waschen von Wäsche geeignet. Jeglicher anderer Gebrauch kann zu Schäden am Produkt oder Verletzungen führen. Das Produkt ist nur für die Benutzung im privaten Haushalt bestimmt und nicht für den kommerziellen Gebrauch geeignet.

Die Imtron GmbH übernimmt keine Haftung für Schäden am Produkt, Sachschäden, oder Verletzung von Personen aufgrund von unachtsamer, unsachgemäßer, falscher oder nicht dem vom Hersteller angegebenen Zweck entsprechender Verwendung des Produkts.

## Vor dem ersten Gebrauch

Entfernen Sie das Produkt und Zubehör vorsichtig aus der Originalverpackung. Es empfiehlt sich, die Originalverpackung für späteres Verstauen aufzubewahren. Möchten Sie die Originalverpackung entsorgen, so tun Sie dies nach den geltenden gesetzlichen Bestimmungen. Haben Sie Fragen zur richtigen Entsorgung, fragen Sie bei Ihrer örtlichen Behörde nach.

Überprüfen Sie den Verpackungsinhalt auf Vollständigkeit und Beschädigungen. Sollte der Verpackungsinhalt unvollständig oder sollten Beschädigungen feststellbar sein, kontaktieren Sie umgehend Ihre Verkaufsstelle.

Reinigen Sie das Produkt nach dem Auspacken; siehe Abschnitt **Reinigung und Pflege**.





Die Transportsicherungen müssen, so wie im Kapitel **Installation** beschrieben, vor der ersten Benutzung entfernt werden.

## Garantie und Ersatzteile

Die für das Gerät geltende Dauer der Garantie, sowie die geltenden Garantiebestimmungen entnehmen Sie der beiliegenden Garantiekarte.

Ersatzteile, welche in der entsprechenden Ökodesign-Verordnung aufgeführt sind, erhalten Sie bei unserem Servicecenter für die Dauer von 7 Jahren bzw. 10 Jahren. Die jeweiligen Rufnummern finden sie in der beiliegenden Garantiekarte.

## Entsorgung

 Dieses Produkt nicht im unsortierten Hausmüll, sondern bei einer  ausgewiesenen Sammelstelle für Elektro- und Elektronik-Altgeräte entsorgen. Dadurch tragen Sie zum Schutz der Ressourcen und der Umwelt bei. Für weitere Information wenden Sie sich bitte an Ihren Händler oder die örtlichen Behörden.

## Lieferumfang

1 x Waschmaschine  
1 x Bedienungsanleitung  
1 x Garantiekarte

## Bedienelemente und Komponenten

- A** Bedienfeld
  - A1** Programmwahlregler
  - A2** Display
  - A3** Ein-/Aus-Schalter
  - A4** Taste Start/Pause
  - A5** Taste **DAMPF**
  - A6** Startzeitverzögerungstaste **ZEITVORWAHL**
  - A7** Zusatzfunktionstaste **MODUS**
  - A8** Zusatzfunktionstaste **VERSCHMUTZUNG**
  - A9** Schleuderdrehzahlstaste **SCHLEUDERN**
  - A10** Temperaturwahlstaste **TEMPERATUR**
- B** Waschmittelschublade
- C** Tür mit Sichtfenster
- D** Türgriff
- E** Wasseranschluss inkl. Schlauch
- F** Abwasserschlauch
- G** Transportsicherungen
- H** Einstellbare Standfüße
- I** Flusensieb
- J** Netzkabel mit Stecker
- K** Waschtrommel

## Deutsch

### Installation

#### Hinweis:

Die Waschmaschine ist mit Netzkabel und Netzstecker ausgestattet und benötigt einen Wasser- und Abwasseranschluss. Stellen Sie vor Einbau sicher, dass sich am gewünschten Standort eine geeignete Wandsteckdose befindet.

Beachten Sie die Abmessungen (Kapitel **Technische Daten**) des Produktes beim Aufstellen oder beim Einbau.



#### Achtung

- Vor der ersten Inbetriebnahme müssen die Transportsicherungen auf der Geräterückseite entfernt werden. Das Betreiben der Waschmaschine mit montierten Transportsicherungen führt zu schweren Schäden.
- Heben Sie die Transportsicherungen für den späteren Gebrauch auf. Transportieren Sie das Gerät nie ohne korrekt angebrachte Transportsicherungen!

Abb. 1 Lösen Sie die vier Transportsicherungsbolzen mit einem Schraubenschlüssel (13 mm) und schrauben Sie sie heraus. Stecken Sie danach die 4 mitgelieferten Blindverschlusskappen in die Löcher.

Abb. 2 Stellen Sie die Waschmaschine auf ebenen, waagerechten und festen Untergrund auf. Zum Niveaueausgleich können Sie die Stellfüße rein oder rausdrehen.

- Lösen Sie die Sicherungsmuttern mit einem Gabelschlüssel (17 mm).
- Zum Reindrehen der Füße drehen Sie diese nach rechts, zum Herausdrehen nach links.
- Prüfen Sie mit einer Wasserwaage, ob das Gerät waagerecht steht. Wenn das Gerät nicht waagerecht steht oder kipzelt, müssen die Standfüße erneut justiert werden.
- Wenn das Gerät waagerecht steht und nicht kipzelt, ziehen Sie die Muttern mit dem Gabelschlüssel fest.

#### Hinweis:

Wenn das Produkt auf einem Sockel / einer Plattform platziert wird, folgendes beachten: Das Gerät kann beim Schleudern wandern und vom Sockel kippen/stürzen. Um dies zu verhindern, müssen die Gerätefüße mit Haltetaschen befestigt werden (im Fachhandel erhältlich).

Abb. 3 Die Waschmaschine muss an einen Abfluss angeschlossen werden.

- Der Abflussschlauch ist schon fest am Abwasseranschluss montiert. Ziehen Sie den Schlauch aus den Klammern und wickeln Sie ihn ab.
- Schließen Sie das andere Ende am Abflussrohr an (Option A oder B). Beachten Sie beim Anschluss die max. Höhe des Schlauchendes.

#### Hinweis:

- Um Undichtigkeit zu vermeiden, empfiehlt es sich den Abflussschlauch mit einer Schlauchschelle zu befestigen.
- Geeignete Schlauchhalter sind als optionales Zubehör erhältlich.

Abb. 4 Schließen Sie den Wasseranschluss mit dem mitgelieferten Schlauch an Ihr Leitungswassersystem an (3/4") und stellen Sie sicher, dass alles korrekt und fest angeschlossen ist. Der Wasserdruck muss zwischen 0,05 MPa und 1 MPa betragen. Bei höherem Wasserdruck muss ein Druckminderventil benutzt werden. Der korrekte Anschluss des Wasseranschlusses sollte von Zeit zu Zeit überprüft werden.

#### Hinweis:

- Sind die Wasserleitungen neu oder wurden sie über einen längeren Zeitraum nicht benutzt, lassen Sie erst eine gewisse Menge Wasser ablaufen bis Sie sicher sind, dass das Wasser klar und frei von Fremdkörpern ist.
- Wird dieser Punkt nicht beachtet, besteht die Gefahr, dass der Wassereinfluss verstopft und das Gerät beschädigt wird.

Abb. 5 Stecken Sie den Netzstecker in eine geeignete Steckdose.

## Vorbereitung

### Vor der ersten Inbetriebnahme

- Stellen Sie sicher, dass die Transportsicherungen auf der Geräterückseite entfernt wurden.
- Entfernen Sie alle Zubehörteile und andere Materialien aus der Waschtrommel.
- Vor dem ersten Waschgang starten Sie das Gerät ohne Wäsche, mit der Zugabe von etwas Waschmittel im Programm „Baumwolle“ und „60 °C“ (siehe **Waschvorgang starten**).

#### Hinweis:

Stellen Sie vor der ersten Inbetriebnahme sicher, dass alle wasserführenden Verbindungen des Produktes korrekt an das Gerät und das Hauswassersystem angeschlossen und abgedichtet sind. Überprüfen Sie alle Anschlüsse in regelmäßigen Abständen auf Dichtigkeit um mögliche Leckagen zu vermeiden.

## Bedienung

Abb. 6 Vorbereitung der Kleidungsstücke



### Achtung

- Keine Textilien waschen, die nicht für Maschinenwäsche geeignet sind. Beachten Sie die Hinweise auf dem Pflegeetikett der Wäsche.
- Harte oder spitze Fremdkörper (z. B. Nägel, Münzen) können Wäsche und Bauteile beschädigen.
- Waschen Sie nie Wäsche, die mit Benzin, Verdünner, Alkohol oder Lösungsmitteln getränkt ist.
  - Überprüfen Sie die Taschen sämtlicher Wäsche und leeren Sie diese. Vergewissern Sie sich, dass keinerlei Gegenstände, bspw. Münzen, Feuerzeuge etc. in den Taschen verbleiben.
  - Entfernen Sie vor dem Waschen groben Schmutz, Flecken und Haare von der Wäsche z.B. durch vorheriges Einweichen oder Vorwäsche von Hand.
  - Sortieren Sie die Wäsche nach Farben und den auf dem Pflegeetikett angegebenen Waschverfahren und Waschttemperaturen. Waschen Sie weiße Wäsche nicht mit Buntwäsche, sondern getrennt. Neue Buntwäsche muss getrennt gewaschen werden, da diese u.U. abfärben kann.
  - Drehen Sie Verzierungen wie Knöpfe und Stickereien nach innen. Schließen Sie vor dem Waschen ggf. Reißverschlüsse, Knöpfe oder Haken und binden Sie lose Bänder oder Schleifen zusammen.

## Deutsch

- Waschen Sie Büstenhalter in einem Wäschebeutel, um ein Austreten der Stahlbügel zu vermeiden. Insbesondere feine Textilien wie Gardinen, Häkelarbeiten oder kleine Artikel (Socken, Taschentücher, Krawatten usw.) sollten in einem geschlossenen Wäschebeutel gewaschen werden.
- Entfernen Sie stets alle abnehmbaren Teile wie Haken, Ösen usw., z. B. aus Gardinen.
- Beim Waschen einzelner großer und schwerer Wäschestücke wie z.B. Bettlaken, Bezüge, Badehandtücher, Jeans, gefütterte Winterjacken usw. kann es in der Trommel, speziell beim Schleudern, zu einer Unwucht kommen. Waschen Sie daher immer mehrere Wäschestücke zusammen, um Unwuchten zu minimieren.
- Fusselnde Wäschestücke sollten getrennt gewaschen werden, da sonst sichtbare Fusseln und Flusen auf den übrigen Wäschestücken in der Waschmaschine zurückbleiben können.

### Abb. 7 Wäsche einfüllen

- Entwirren Sie die Kleidungsstücke und legen Sie sie ordentlich zusammengelegt in die Waschtrommel.
- Nutzen Sie bei jedem Waschgang möglichst die max. Ladekapazität. Überladen Sie das Gerät jedoch nicht. Stopfen Sie die Wäsche nicht in die Waschtrommel, sondern laden Sie diese nur so voll, dass während des Waschens die Wäsche noch umgewälzt wird. Größe und Dicke der Wäsche beeinflussen die Ladekapazität.
- Schließen Sie die Tür und stellen Sie dabei sicher, dass keine Wäsche zwischen Tür und Dichtung eingeklemmt wird.

### Waschmittel wählen und einfüllen







#### Achtung

- Waschmittel für Kinder unzugänglich lagern!
  - Anweisungen des Waschmittels bzgl. Dosierung und Lagerung beachten.
- Benutzen Sie nur für Waschmaschinen geeignete Waschmittel und treffen Sie die richtige Auswahl unter Beachtung der zu waschenden Wäschearten (Baumwolle, farbige / weiße Wäsche usw.). Achten Sie auf die Verwendungshinweise durch den Hersteller des jeweiligen Waschmittels.
  - Benutzen Sie keine Bleichmittel. Diese können die Waschmaschine und Wäsche beschädigen.

- Abb. 8 1. Öffnen Sie die Waschmittelschublade. Beachten Sie die einzelnen Fächer:
- A: Waschmittel für Hauptwaschgang,  
**Option 1** für Waschpulver,  
**Option 2** für Flüssigwaschmittel  
 B: Weichspüler für Spülgang  
 C: Waschmittel für Vorwäsche
2. Füllen Sie Waschmittel und Weichspüler gemäß den Herstellerangaben ein.
- Hinweis zur Schaumerkennung:**  
 Wird zuviel Waschmittel benutzt, bildet sich übermäßiger Schaum. Die Schaumbildung wird überprüft und übermäßiger Schaum wird automatisch entfernt.
3. Schieben Sie die Waschmittelschublade bis zum Anschlag in die Waschmaschine.

## Waschvorgang starten

1. Schalten Sie die Waschmaschine mit dem Ein-/Aus-Schalter ein.
  2. Wählen Sie mit dem Programmwahlregler ein geeignetes Programm und bei Bedarf eine geeignete Zusatzfunktion aus. Beachten Sie dazu die nachfolgende **Programmtabelle**.
  3. Wählen Sie mit der Taste **TEMPERATUR** ggf. eine andere Temperatur wenn die voreingestellte Temperatur nicht Ihren Anforderungen entspricht. Beachten Sie: je höher die Temperatur, desto mehr Energie wird verbraucht.
  4. Wählen Sie mit der Taste **SCHLEUDERN** ggf. eine andere Schleuderdrehzahl wenn die voreingestellte Drehzahl nicht Ihren Anforderungen entspricht. Je höher die Schleuderdrehzahl, desto trockener aber auch knittriger wird die Wäsche. Hohe Drehzahlen verringern außerdem die Lebensdauer der Waschmaschine.
- Hinweis:**  
Benutzen Sie für empfindliche Wäschestücke nur niedrige Schleuderdrehzahlen.
5. Durch Drücken der Taste **MODUS** wählen Sie wenn gewünscht eine der Zusatzfunktionen, Vorwäsche , Extra spülen  oder Schnellwäsche . Drücken Sie die Taste **DAMPF** um in den geeigneten Programmen (siehe Aufdruck am Bedienfeld) die Wäsche zu bedampfen um Keime und Gerüche zu eliminieren. Der Dampf wird vor dem Waschbeginn und je nach Einstellung für 15 bis 30 Minuten gehalten. Mit der Taste **Verschmutzung** kann der Verschmutzungsgrad der Wäsche angegeben werden, wodurch sich die Waschzeit verringert, bzw. verlängert. Die Standardeinstellung ist mittlere Verschmutzung .
  6. Starten Sie den Waschvorgang durch Drücken der Taste Start/Pause.
  7. Durch Drücken der Startzeitverzögerungstaste **ZEITVORWAHL** können Sie einen späteren Zeitpunkt einstellen, zu dem die Maschine mit einem Waschprogramm beginnen soll. Durch mehrmaliges Drücken der Taste kann eine Startzeitverzögerung von 1 bis 24 Stunden in 1-Stundenschritten eingestellt werden. Befolgen Sie zuerst die Punkte 1. bis 5, stellen Sie dann mit der Taste **ZEITVORWAHL** die gewünschte Zeitverzögerung ein warten Sie bis das Display die Waschzeit anzeigt und drücken Sie dann die Taste Start/Pause. Ist die voreingestellte Zeit abgelaufen, schaltet sich die Waschmaschine automatisch ein und die Waschzeit wird im Display angezeigt.
  8. Sie können auch ein individuelles Programm erstellen und unter dem Programmpunkt **Mein Programm** abspeichern. Drehen Sie den Programmwahlregler auf Ihr gewünschtes Programm und stellen Sie die gewünschte Temperatur, Schleuderdrehzahl und Sonderfunktionen ein. Drücken Sie danach die Taste **TEMPERATUR** für 3 Sekunden, um die Einstellungen zu speichern. Das Programm bleibt gespeichert und kann jederzeit wie zuvor beschrieben geändert werden.



### Achtung

Die Tür kann nur geöffnet werden wenn die Waschmaschine nicht läuft, z. B. nach Beendigung des Programms. Versuchen Sie nicht die Tür zu öffnen während das Gerät läuft.

## Deutsch

Abb. 9 Programmtabelle (KWM 7132 B INV)

Programm	
<b>Programmname</b> Kurze Beschreibung des Programms und für welche Textilien es geeignet ist.	<ul style="list-style-type: none"> <li>• Max. Beladung in kg</li> <li>• Wählbare Temperatur in °C</li> <li>• Wählbare Schleudertzahl in 1/min</li> <li>• Weitere mögliche Einstellungen</li> </ul>
<b>Baumwolle</b> Strapazierfähige oder kochfeste Textilien aus Baumwolle oder Leinen	<ul style="list-style-type: none"> <li>• Max. 7 kg</li> <li>• Kalt/20/30/<b>40</b>/60/90</li> <li>• 0/400/600/800/1000/1200/<b>1400</b></li> <li>• Speed Wash, Timer, Vorwäsche, Extra spülen</li> </ul>
<b>Synthetik</b> Zum Waschen synthetischer Artikel, zum Beispiel Hemden, Mäntel, Mischgewebe. Beim Waschen von Strickwaren muss die Waschmittelmenge aufgrund der lockeren Fadenstruktur und der leichten Blasenbildung verringert werden	<ul style="list-style-type: none"> <li>• Max. 3,5 kg</li> <li>• Kalt/20/30/<b>40</b>/60</li> <li>• 0/400/600/800/1000/<b>1200</b></li> <li>• Vorwäsche, Extra spülen</li> </ul>
<b>Baby Wäsche</b> Geeignet für Babywäsche. Hält die Wäsche weich und geschmeidig, um die zarte Babyhaut zu schützen	<ul style="list-style-type: none"> <li>• Max. 7 kg</li> <li>• Kalt/20/30/40/<b>60</b>/90/</li> <li>• 0/400/600/<b>800</b>/1000/1200</li> <li>• Speed Wash, Timer, Vorwäsche, Extra spülen</li> </ul>
<b>Mix</b> Gemischte Beladung aus Baumwolle und Synthetik	<ul style="list-style-type: none"> <li>• Max. 7 kg</li> <li>• Kalt/20/30/<b>40</b>/60/90</li> <li>• 0/400/600/<b>800</b>/1000/1200/1400</li> <li>• Speed Wash, Timer, Vorwäsche, Extra spülen</li> </ul>
<b>Bettwäsche</b>	<ul style="list-style-type: none"> <li>• Max. 7 kg</li> <li>• Kalt/20/30/<b>40</b>/60</li> <li>• 0/400/600/800/<b>1000</b>/1200/1400</li> <li>• Speed Wash, Timer, Vorwäsche, Extra spülen</li> </ul>
<b>Schnell 15 min</b> Extra Kurzprogramm von ca. 15 Minuten, geeignet zum Waschen von leicht verschmutzten kleinen Wäscheposten	<ul style="list-style-type: none"> <li>• Max. 2 kg</li> <li>• <b>Kalt</b>/20/30</li> <li>• 0/400/600/<b>800</b></li> <li>• Timer</li> </ul>
<b>Wolle</b> Hand- oder maschinenwaschbare Textilien aus Wolle oder mit Wollanteil. Besonders schonendes Waschprogramm, um Schrumpfen der Wäsche zu vermeiden. <b>Hinweis:</b> <ul style="list-style-type: none"> <li>• Wolle ist tierischer Herkunft, z.B. Angora, Alpaka, Lama, Schaf</li> <li>• Für Maschinenwäsche geeignetes Waschmittel für Wolle verwenden</li> </ul>	<ul style="list-style-type: none"> <li>• Max. 2 kg</li> <li>• Kalt/20/30/<b>40</b></li> <li>• 0/400/<b>600</b>/800</li> <li>• Extra spülen</li> </ul>

Programm	
<b>eco 40-60*</b> Standardtemperatur 40 °C und nicht wählbar, geeignet zum Waschen von Wäsche bei ca. 40- 60 °C.	<ul style="list-style-type: none"> <li>• Max. 7 kg</li> <li>• /</li> <li>• <b>1400</b></li> <li>• Timer</li> </ul>
<b>Intensiv</b> Um den Wascheffekt zu erhöhen, wird die Waschzeit verlängert	<ul style="list-style-type: none"> <li>• Max. 7 kg</li> <li>• <b>40/60</b></li> <li>• 0/400/600/<b>800</b>/1000/1200/1400</li> <li>• Timer</li> </ul>
<b>20 °C</b> Waschen von bunten Kleidungsstücken zum besseren Schutz der Farben	<ul style="list-style-type: none"> <li>• Max. 7 kg</li> <li>• Kalt/<b>20</b></li> <li>• 0/<b>400</b>/600/800/1000/1200</li> <li>Timer, Extra spülen</li> </ul>
<b>Nur Schleudern</b> Extra schleudern mit wählbarer Drehzahl	<ul style="list-style-type: none"> <li>• Max. 7 kg</li> <li>• /</li> <li>• 0/400/600/800/<b>1000</b>/1200/1400</li> <li>• Timer</li> </ul>
<b>Spülen + Schleudern</b> Extra spülen/schleudern mit wählbarer Drehzahl	<ul style="list-style-type: none"> <li>• Max. 7 kg</li> <li>• /</li> <li>• 0/400/600/800/<b>1000</b>/1200/1400</li> <li>• Timer, Extra spülen</li> </ul>
<b>Trommelrng. (Trommelreinigung)</b> Zum Entkeimen der Wäschetrommel	<ul style="list-style-type: none"> <li>• 0</li> <li>• 90</li> <li>• /</li> <li>• Timer</li> </ul>

- \* Standardprogramm: eco 40-60.  
Das Programm „eco 40-60“ ist in der Lage, normal verschmutzte Baumwollwäsche, die als bei 40 oder 60 °C waschbar angegeben ist, zusammen im gleichen Betriebszyklus zu waschen. Dieses Programm wird dazu verwendet, die Einhaltung der EU-Rechtsvorschriften zum Ökodesign zu prüfen.

**Hinweis:**

Ein 90°C Programm ist manuell programmierbar.

## Deutsch

## Programmtabelle (KWM 8132 B INV)

Programm	
<b>Programmname</b> Kurze Beschreibung des Programms und für welche Textilien es geeignet ist.	<ul style="list-style-type: none"> <li>• Max. Beladung in kg</li> <li>• Wählbare Temperatur in °C</li> <li>• Wählbare Schleudernzahl in 1/min</li> <li>• Weitere mögliche Einstellungen</li> </ul>
<b>Baumwolle</b> Strapazierfähige oder kochfeste Textilien aus Baumwolle oder Leinen	<ul style="list-style-type: none"> <li>• Max. 8 kg</li> <li>• Kalt/20/30/<b>40</b>/60/90</li> <li>• 0/400/600/800/1000/1200/<b>1400</b></li> <li>• Speed wash, Timer, Vorwäsche, Extra spülen</li> </ul>
<b>Synthetik</b> Zum Waschen synthetischer Artikel, zum Beispiel Hemden, Mäntel, Mischgewebe. Beim Waschen von Strickwaren muss die Waschmittelmenge aufgrund der lockeren Fadenstruktur und der leichten Blasenbildung verringert werden	<ul style="list-style-type: none"> <li>• Max. 4 kg</li> <li>• Kalt/20/30/<b>40</b>/60</li> <li>• 0/400/600/800/1000/<b>1200</b></li> <li>• Vorwäsche, Extra spülen</li> </ul>
<b>Baby Wäsche</b> Geeignet für Babywäsche. Hält die Wäsche weich und geschmeidig, um die zarte Babyhaut zu schützen	<ul style="list-style-type: none"> <li>• Max. 8 kg</li> <li>• Kalt/20/30/40/<b>60</b>/90/</li> <li>• 0/400/600/<b>800</b>/1000/1200</li> <li>• Speed wash, Timer, Vorwäsche, Extra spülen</li> </ul>
<b>Mix</b> Gemischte Beladung aus Baumwolle und Synthetik	<ul style="list-style-type: none"> <li>• Max. 8 kg</li> <li>• Kalt/20/30/<b>40</b>/60/90</li> <li>• 0/400/600/<b>800</b>/1000/1200/1400</li> <li>• Speed wash, Timer, Vorwäsche, Extra spülen</li> </ul>
<b>Bettwäsche</b>	<ul style="list-style-type: none"> <li>• Max. 8 kg</li> <li>• Kalt/20/30/<b>40</b>/60</li> <li>• 0/400/600/800/<b>1000</b>/1200/1400</li> <li>• Speed wash, Timer, Vorwäsche, Extra spülen</li> </ul>
<b>Schnell 15 min</b> Extra Kurzprogramm von ca. 15 Minuten, geeignet zum Waschen von leicht verschmutzten kleinen Wäscheportionen	<ul style="list-style-type: none"> <li>• Max. 2 kg</li> <li>• <b>Kalt</b>/20/30</li> <li>• 0/400/600/<b>800</b></li> </ul>
<b>Wolle</b> Hand- oder maschinenwaschbare Textilien aus Wolle oder mit Wollanteil. Besonders schonendes Waschprogramm, um Schrumpfen der Wäsche zu vermeiden. <b>Hinweis:</b> <ul style="list-style-type: none"> <li>• Wolle ist tierischer Herkunft, z.B. Angora, Alpaka, Lama, Schaf</li> <li>• Für Maschinenwäsche geeignetes Waschmittel für Wolle verwenden</li> </ul>	<ul style="list-style-type: none"> <li>• Max. 2 kg</li> <li>• Kalt/20/30/<b>40</b></li> <li>• 0/400/<b>600</b>/800</li> <li>• Extra spülen</li> </ul>

Programm	
<b>eco 40-60*</b> Standardtemperatur 40 °C und nicht wählbar, geeignet zum Waschen von Wäsche bei ca. 40- 60 °C.	<ul style="list-style-type: none"> <li>• Max.8 kg</li> <li>• /</li> <li>• <b>1400</b></li> </ul>
<b>Intensiv</b> Um den Wascheffekt zu erhöhen, wird die Waschzeit verlängert	<ul style="list-style-type: none"> <li>• Max. 8 kg</li> <li>• <b>40/60</b></li> <li>• 0/400/600/<b>800</b>/1000/1200/1400</li> </ul>
<b>20 °C</b> Waschen von bunten Kleidungsstücken zum besseren Schutz der Farben	<ul style="list-style-type: none"> <li>• Max. 4 kg</li> <li>• Kalt/<b>20</b></li> <li>• 0/<b>400</b>/600/800/1000/1200</li> <li>• Extra spülen</li> </ul>
<b>Nur Schleudern</b> Extra schleudern mit wählbarer Drehzahl	<ul style="list-style-type: none"> <li>• Max. 8 kg</li> <li>• /</li> <li>• 0/400/600/800/<b>1000</b>/1200/1400</li> </ul>
<b>Spülen + Schleudern</b> Extra spülen/schleudern mit wählbarer Drehzahl	<ul style="list-style-type: none"> <li>• Max. 8 kg</li> <li>• /</li> <li>• 0/400/600/800/<b>1000</b>/1200/1400</li> <li>• Extra spülen</li> </ul>
<b>Trommelrng. (Trommelreinigung)</b> Zum Entkeimen der Wäschetrommel	<ul style="list-style-type: none"> <li>• 0</li> <li>• 90</li> <li>• /</li> </ul>

- \* Standardprogramm: eco 40-60.  
Das Programm „eco 40-60“ ist in der Lage,  
normal verschmutzte Baumwollwäsche, die  
als bei 40 oder 60 °C waschbar angegeben  
ist, zusammen im gleichen Betriebszyklus  
zu waschen. Dieses Programm wird  
dazu verwendet, die Einhaltung der EU-  
Rechtsvorschriften zum Ökodesign zu prüfen.

**Hinweis:**

Ein 90°C Programm ist manuell programmierbar.

## Deutsch

## Programmtabelle (KWM 8142 B INV)

Programm	
<b>Programmname</b> Kurze Beschreibung des Programms und für welche Textilien es geeignet ist.	<ul style="list-style-type: none"> <li>• Max. Beladung in kg</li> <li>• Wählbare Temperatur in °C</li> <li>• Wählbare Schleudertzahl in 1/min</li> <li>• Weitere mögliche Einstellungen</li> </ul>
<b>Baumwolle</b> Strapazierfähige oder kochfeste Textilien aus Baumwolle oder Leinen	<ul style="list-style-type: none"> <li>• Max. 8 kg</li> <li>• Kalt/20/30/<b>40</b>/60/90</li> <li>• 0/400/600/800/1000/1200/<b>1400</b></li> <li>• Speed wash, Timer, Vorwäsche, Extra spülen</li> </ul>
<b>Synthetik</b> Zum Waschen synthetischer Artikel, zum Beispiel Hemden, Mäntel, Mischgewebe. Beim Waschen von Strickwaren muss die Waschmittelmenge aufgrund der lockeren Fadenstruktur und der leichten Blasenbildung verringert werden	<ul style="list-style-type: none"> <li>• Max. 4 kg</li> <li>• Kalt/20/30/<b>40</b>/60</li> <li>• 0/400/600/800/1000/<b>1200</b></li> <li>• Vorwäsche, Extra spülen</li> </ul>
<b>Baby Wäsche</b> Geeignet für Babywäsche. Hält die Wäsche weich und geschmeidig, um die zarte Babyhaut zu schützen	<ul style="list-style-type: none"> <li>• Max. 8 kg</li> <li>• Kalt/20/30/40/<b>60</b>/90/</li> <li>• 0/400/600/<b>800</b>/1000/1200</li> <li>• Speed wash, Timer, Vorwäsche, Extra spülen</li> </ul>
<b>Mix</b> Gemischte Beladung aus Baumwolle und Synthetik	<ul style="list-style-type: none"> <li>• Max. 8 kg</li> <li>• Kalt/20/30/<b>40</b>/60/90</li> <li>• 0/400/600/<b>800</b>/1000/1200/1400</li> <li>• Speed wash, Timer, Vorwäsche, Extra spülen</li> </ul>
<b>Bettwäsche</b>	<ul style="list-style-type: none"> <li>• Max. 8 kg</li> <li>• Kalt/20/30/<b>40</b>/60</li> <li>• 0/400/600/800/<b>1000</b>/1200/1400</li> <li>• Speed wash, Timer, Vorwäsche, Extra spülen</li> </ul>
<b>Schnell 15 min</b> Extra Kurzprogramm von ca. 15 Minuten, geeignet zum Waschen von leicht verschmutzten kleinen Wäscheportionen	<ul style="list-style-type: none"> <li>• Max. 2 kg</li> <li>• <b>Kalt</b>/20/30</li> <li>• 0/400/600/<b>800</b></li> </ul>
<b>Wolle</b> Hand- oder maschinenwaschbare Textilien aus Wolle oder mit Wollanteil. Besonders schonendes Waschprogramm, um Schrumpfen der Wäsche zu vermeiden. <b>Hinweis:</b> <ul style="list-style-type: none"> <li>• Wolle ist tierischer Herkunft, z.B. Angora, Alpaka, Lama, Schaf</li> <li>• Für Maschinenwäsche geeignetes Waschmittel für Wolle verwenden</li> </ul>	<ul style="list-style-type: none"> <li>• Max. 2 kg</li> <li>• Kalt/20/30/<b>40</b></li> <li>• 0/400/<b>600</b>/800</li> <li>• Extra spülen</li> </ul>

Programm	
<b>eco 40-60*</b> Standardtemperatur 40 °C und nicht wählbar, geeignet zum Waschen von Wäsche bei ca. 40- 60 °C.	<ul style="list-style-type: none"> <li>• Max.8 kg</li> <li>• /</li> <li>• <b>1400</b></li> </ul>
<b>Intensiv</b> Um den Wascheffekt zu erhöhen, wird die Waschzeit verlängert	<ul style="list-style-type: none"> <li>• Max. 8 kg</li> <li>• <b>40/60</b></li> <li>• 0/400/600/<b>800</b>/1000/1200/1400</li> </ul>
<b>20 °C</b> Waschen von bunten Kleidungsstücken zum besseren Schutz der Farben	<ul style="list-style-type: none"> <li>• Max. 4 kg</li> <li>• Kalt/<b>20</b></li> <li>• 0/<b>400</b>/600/800/1000/1200</li> <li>• Extra spülen</li> </ul>
<b>Nur Schleudern</b> Extra schleudern mit wählbarer Drehzahl	<ul style="list-style-type: none"> <li>• Max. 8 kg</li> <li>• /</li> <li>• 0/400/600/800/<b>1000</b>/1200/1400</li> </ul>
<b>Spülen + Schleudern</b> Extra spülen/schleudern mit wählbarer Drehzahl	<ul style="list-style-type: none"> <li>• Max. 8 kg</li> <li>• /</li> <li>• 0/400/600/800/<b>1000</b>/1200/1400</li> <li>• Extra spülen</li> </ul>
<b>Trommelrng. (Trommelreinigung)</b> Zum Entkeimen der Wäschetrommel	<ul style="list-style-type: none"> <li>• 0</li> <li>• 90</li> <li>• /</li> </ul>

\* Standardprogramm: eco 40-60.

Das Programm „eco 40-60“ ist in der Lage, normal verschmutzte Baumwollwäsche, die als bei 40 oder 60 °C waschbar angegeben ist, zusammen im gleichen Betriebszyklus zu waschen. Dieses Programm wird dazu verwendet, die Einhaltung der EU-Rechtsvorschriften zum Ökodesign zu prüfen.

#### Hinweis:

Ein 90°C Programm ist manuell programmierbar.

## Deutsch

### Kindersicherung

Abb. 10 Ist die Kindersicherung aktiviert können keine Einstellungen verändert werden. Die Waschmaschine kann lediglich mit dem Ein-/Aus-Schalter ausgeschaltet werden, wobei Einstellungen und Waschfortschritt erhalten bleiben und der Waschvorgang nach erneutem Einschalten fortgesetzt werden kann. Die Kindersicherung kann nur aktiviert werden wenn die Waschmaschine entweder direkt oder mit Startzeitverzögerung gestartet wurde.

1. **Aktivieren:** gleichzeitiges Drücken der Tasten **ZEITVORWAHL** und **DAMPF** für mind. 3 Sekunden. Im Bedienfeld leuchtet das Symbol der Kindersicherung .
2. **Deaktivieren:** drücken Sie erneut gleichzeitig die Tasten **ZEITVORWAHL** und **DAMPF** für mind. 3 Sekunden. Das Symbol der Kindersicherung erlischt.

### Deaktivierung des Alarmtons

Zum dauerhaften Abschalten des Signaltones drücken Sie bei eingeschalteter Waschmaschine die Taste **SCHLEUDERN** für mind. 3 Sekunden. Zum Einschalten des Signaltones drücken Sie bei eingeschalteter Waschmaschine erneut die Taste **SCHLEUDERN** für mind. 3 Sekunden.

### Reinigung und Pflege



#### Achtung

- Verwenden Sie zur Reinigung keinesfalls Lösungs- und Scheuermittel, harte Bürsten, metallische oder scharfe Gegenstände. Lösungsmittel sind gesundheitsschädlich und greifen die Plastikteile an; scheuernde Reiniger und Hilfsmittel zerkratzen die Oberfläche.
- Schalten Sie die Waschmaschine aus und lassen Sie sie vor dem Reinigen vollständig abkühlen.
- Reinigen Sie die Außenflächen des Produktes mit einem leicht angefeuchteten Tuch und trocknen Sie sie anschließend gut ab. Achten Sie darauf, dass kein Wasser (z. B. an den Knöpfen) ins Produktinnere gelangt.

### Abb. 11 Waschmittelschublade reinigen

- Ziehen Sie die Schublade heraus. Drücken Sie dann auf die mit einem Pfeil markierte Lasche über der Weichspülerkammer und ziehen Sie die Schublade ganz heraus.
- Waschen Sie die Kammern mit Wasser aus und entfernen Sie etwaige Waschmittellrückstände.
- Verwenden Sie ggf. eine weiche Bürste, um das Gehäuse zu säubern.
- Setzen Sie die Waschmittelschublade wieder ein.

### Abb. 12 Filter der Laugenpumpe reinigen



#### Achtung

- Die Waschmaschine darf niemals ohne Filter betrieben werden.
- Der Filter der Laugenpumpe verhindert, dass Fremdkörper das Pumpsystem beschädigen.
- Reinigen bzw. kontrollieren Sie den Filter regelmäßig. Je nach Einsatzhäufigkeit, ca. einmal im Monat.



### Achtung

- Überprüfen Sie den Filter, wenn das Wasser nicht abgepumpt wird oder bei erhöhter Geräuschentwicklung während des Abpumpens.
- Bevor Sie die Serviceklappe öffnen, legen Sie einen großen saugfähigen Lappen vor die Klappe, da beim Entnehmen des Filters größere Mengen Wasser austreten können.

- Stellen Sie sicher, dass beim vorherigen Waschgang sämtliches Wasser abgepumpt wurde, schalten sie das Gerät aus und ziehen Sie den Netzstecker.
- Legen Sie einen großen saugfähigen Lappen, ggf. auch eine Auffangschale, vor die Klappe um eventuell auslaufendes Wasser aufzufangen.
- Öffnen Sie die Wartungsklappe.
- Drehen Sie den Verschluss des Filters nach links. Fangen Sie auslaufendes Wasser auf!
- Reinigen Sie den Filter unter fließendem Wasser und entfernen Sie alle ggf. vorhandenen Fremdkörper.
- Setzen Sie den Filter wieder ein und verschrauben ihn durch Drehen nach rechts. Stellen Sie sicher, dass der Filter richtig sitzt und kein Wasser entweichen kann.
- Schließen Sie die Wartungsklappe wieder.

### Abb. 13 Zulauffilter



### Achtung

- Schließen Sie vor der Reinigung des Zulauffilters die Wasserversorgung!
- Vergewissern Sie sich nach dem Reinigen, dass der Wasserschlauch wieder ordnungsgemäß angebracht wurde und kein Wasser austritt.

### Zulauffilter am Wasserhahn

Reinigen Sie den Filter, wenn bei geöffnetem Wasserventil nicht ausreichend Wasser zugeführt wird.

- Schrauben Sie den Zulaufschlauch vom Wasserventil ab.
- Waschen Sie den Zulauffilter unter fließendem Wasser aus.
- Schließen Sie den Zulaufschlauch wieder fest an und stellen Sie sicher, dass die Verbindung korrekt abgedichtet wurde und kein Wasser austritt.

### Zulauffilter am Gerät

Reinigen Sie den Filter regelmäßig, ca. alle drei Monate.

- Schrauben Sie den Zulaufschlauch auf der Geräterückseite ab.
- Reinigen Sie den Filter mit einer kleinen Bürste.
- Schließen Sie den Zulaufschlauch wieder fest an.

### Waschtrommel reinigen

Verwenden Sie chlorfreie Reinigungsmittel und einen Schwamm um die Trommel per Hand zu reinigen. Verwenden Sie keine scheuernden Reiniger oder Hilfsmittel, wie z.B. Stahlwolle. Beim Waschen mit niedrigen Temperaturen und/oder Flüssigwaschmittel besteht die Gefahr von Keim- und Geruchsbildung in der Waschmaschine.

Bei Geruchsbildung in der Waschmaschine bzw. zur Reinigung der Trommel, Programm **Trommel-Reinigung (90 °C)** ohne Wäsche durchführen. Dazu ist kein Waschmittel notwendig.

Es wird empfohlen monatlich eine Trommelreinigung durchzuführen.

### Entkalken

Bei richtiger Waschmitteldosierung ist ein Entkalken normalerweise nicht nötig. Falls doch, gehen Sie nach Angaben des Entkalkungsmittel-Herstellers vor. Geeignete Entkalker können Sie über den Handel beziehen.

## Deutsch

## Fehlercodes

Code	Bedeutung	Mögliche Ursachen	Behebung
E30	Türschlussprobleme	<ul style="list-style-type: none"> <li>• Tür ist nicht richtig geschlossen</li> </ul>	<ul style="list-style-type: none"> <li>• Neustarten nachdem die Tür erneut geschlossen wurde.</li> </ul>
E10	Wasserzufuhrprobleme	<ul style="list-style-type: none"> <li>• Wasserhahn ist geschlossen, der Wasserzulauf nicht frei oder der Wasserdruck zu niedrig.</li> <li>• Einlassfilter ist blockiert</li> <li>• Zulaufschlauch ist blockiert oder verdreht/geknickt.</li> </ul>	<ul style="list-style-type: none"> <li>• Wasserhahn öffnen und warten bis der Wasserzulauf sich normalisiert hat</li> <li>• Überprüfen der Einlassfilter</li> <li>• Zulaufschlauch befreien</li> </ul>
E21	Wasser wird nicht abgepumpt	<ul style="list-style-type: none"> <li>• Abflussschlauch ist blockiert oder verdreht/geknickt.</li> <li>• Pumpe ist blockiert</li> </ul>	<ul style="list-style-type: none"> <li>• Reinigen und Befreien des Abflussschlauchs</li> <li>• Filter der Abflusspumpe reinigen</li> </ul>

## Fehlerbehebung

Sollte es während des Betriebs zu Störungen kommen, beachten Sie nachfolgende Tabelle. Sollten die Probleme wie unter **Behebung** angegeben nicht abgestellt werden können oder sollten Ersatzteile für die Eigenreparatur benötigt werden, wenden Sie sich an das Servicecenter. Die entsprechenden Rufnummern finden Sie in der beiliegenden Garantiekarte. Beachten Sie, dass eine inkorrekte Eigenreparatur zu Gefährdungen und Verlust der Garantie führen kann und im Zweifelsfall unterlassen werden sollte.

Problem	Mögliche Ursache	Behebung
Das Produkt funktioniert bzw. startet nicht.	<ul style="list-style-type: none"> <li>• Keine Stromversorgung</li> </ul>	<ul style="list-style-type: none"> <li>• Überprüfen Sie die Stromversorgung.</li> </ul>
Die Tür kann nicht geöffnet werden.	<ul style="list-style-type: none"> <li>• Türsicherheitsmechanismus ist aktiviert.</li> </ul>	<ul style="list-style-type: none"> <li>• Ziehen Sie den Netzstecker.</li> </ul>
Problem mit der Heizung	<ul style="list-style-type: none"> <li>• NTC ist beschädigt oder das Heizrohr ist abgenutzt.</li> </ul>	<ul style="list-style-type: none"> <li>• Kontaktieren Sie den Kundendienst</li> </ul>
Undichtigkeit	<ul style="list-style-type: none"> <li>• Keine feste Verbindung zwischen Wasserzulaufschlauch oder Ablaufschlauch und Waschmaschine.</li> <li>• Abflussschlauch ist blockiert</li> </ul>	<ul style="list-style-type: none"> <li>• Überprüfen und korrektes Anschließen / Abdichten aller wasserführenden Verbindungen</li> <li>• Reinigen des Abflussschlauchs</li> </ul>
Wasser am Boden, Wasser tritt aus	<ul style="list-style-type: none"> <li>• Wasserzulaufschlauch ist nicht richtig montiert</li> <li>• Überprüfen des Wasserzulauf- und Ablaufschlauchs auf Undichtigkeiten</li> </ul>	<ul style="list-style-type: none"> <li>• Wasserzulaufschlauch korrekt befestigen / abdichten</li> <li>• Auswechseln des Ablaufschlauchs</li> </ul>
Waschergebnis ist nicht zufriedenstellend	<ul style="list-style-type: none"> <li>• Wäsche ist zu schmutzig</li> <li>• Nicht genügend Waschmittel verwendet.</li> </ul>	<ul style="list-style-type: none"> <li>• Auswahl eines geeigneten Programms</li> <li>• Genügend Waschmittel hinzufügen.</li> </ul>
Ungewöhnliche Geräusche und starke Vibrationen.	<ul style="list-style-type: none"> <li>• Überprüfen, ob Transportsicherungsbolzen entfernt sind.</li> <li>• Die Maschine steht nicht auf einem festen Untergrund.</li> <li>• Überprüfen der Trommel auf Fremdkörper</li> <li>• Standfüße ausrichten</li> </ul>	

## Waschmittelempfehlung

Beachten Sie für ein besseres Waschergebnis und zur Schonung von Ressourcen und Umwelt nachfolgende Hinweise zur Waschmitteldosierung:

- Dosieren Sie Waschmittel, Weichspüler etc. nach den Angaben des Herstellers, basierend auf Beladungsmenge und dem Verschmutzungsgrad der Kleidung
- Mischen Sie keine unterschiedlichen Reinigungsmittel bzw. Weichspüler
- Verwenden Sie keine Reiniger, die Lösemittel oder andere ätzende Stoffe enthalten
- Vermeiden Sie eine Überdosierung von Waschmitteln
- Verwenden Sie Waschmittel für niedrigere Temperaturen um Energie zu sparen

**Achtung:** Eine Fehldosierung von Waschmitteln, Weichspülern etc. kann das Geräte beschädigen und dessen korrekte Funktion beeinträchtigen

Nachfolgende Tabelle gibt eine Hilfestellung für die korrekte Auswahl des Programms, der Temperatur und des Waschmittels:

Art der Wäsche	Programm-bezeichnung	Temperatur d. Waschprogramms	Empfohlenes Waschmittel
Weißer Textilien aus Baumwolle oder organischen Fasern	Baumwolle	20°C – 90°C	Vollwaschmittel / Universalwaschmittel
Bunte Textilien aus Baumwolle oder organischen Fasern	Mix	20°C – 90°C	Buntwaschmittel / Colorwaschmittel ohne Bleichmittel
Empfindliche Textilien, z.B. Seide	20°C	< 20°C	Feinwaschmittel
Textilien aus synthetischen Fasern oder Mischgewebe	Synthetik	20°C – 60°C	Universalwaschmittel / Spezialwaschmittel
Sportwäsche aus Mikrofaser	Synthetik	20°C – 60°C	Spezialwaschmittel
Textilien aus Wolle	Wolle	20°C – 40°C	Wollwaschmittel / Feinwaschmittel
Babybekleidung	Babywäsche	20°C – 60°C	Spezialwaschmittel
Jeans (-stoffe)	Mix	20°C – 90°C	Vollwaschmittel / Spezialwaschmittel

**Hinweis:** Die Tabelle dient der Referenz und ist eine allgemeine Empfehlung. Für die individuell richtige Dosierung des Waschmittels und korrekte Wahl der Temperatur beachten Sie immer die Hinweise in der Kleidung und die Anweisungen auf der Verpackung des Waschmittels.

## Deutsch

Programmparameter nach (EU) 2019/2023 Anhang II No 9, 2 (KWM 7132 B INV)

Programm	Nennkapazität (kg)	Programmdauer (h:min)	Energieverbrauch (kWh/Betriebszyklus)	Wasserverbrauch (L/Betriebszyklus)	Höchste Temperatur* (°C)	Restfeuchte (%)	Schleuderdrehzahl (U/min)
eco 40-60	rated (7,0)	3:28	0,775	55	36	53,9	1400
eco 40-60	rated (3,5,0)	2:42	0,470	44	34	53,9	1400
eco 40-60	rated (2,0)	2:42	0,200	35	21	53,9	1400
20°C	rated (3,5,0)	1:01	0,177	41	20	65	1000
Baumwolle ≥60°C	rated (7,0)	3:39	1,050	65	40	53	1400
Geschmischte Textilien	rated (7,0)	1:20	0,696	65	40	65	800
Schnellprogramm	rated (2,0)	0:15	0,030	40	15	75	800
Stark verschm. Wäsche	rated (7,0)	3:48	1,066	65	40	70	800
Synthetik	rated (3,5,0)	3:18	0,698	41	40	35	1200
Bettwäsche	rated (7,0)	1:48	0,745	65	40	65	1000
Baby Wäsche	rated (7,0)	1:42	1,179	65	60	70	800
Wolle	rated (2,0)	1:07	0,410	60	40	80	600
Spülen + Schleudern	rated (7,0)	0:20	0,045	24	-	65	1000
Nur Schleudern	rated (7,0)	0:12	0,040	-	-	65	1000
Trommelring	-	1:18	1,190	17	90	-	-

**Hinweis:** Bei den angegebenen Werten, für andere Programme außer dem Programm „eco 40-60“, handelt es sich um Richtwerte. \* die für mindestens fünf Minuten innerhalb der im Waschzyklus behandelten Wäsche erreicht wird

Programmparameter nach (EU) 2019/2023 Anhang II No 9, 2 (KWM 8132 B INV)

Programm	Nennkapazität (kg)	Programmdauer (h:min)	Energieverbrauch (kWh/Betriebszyklus)	Wasserverbrauch (L/Betriebszyklus)	Höchste Temperatur* (°C)	Restfeuchte (%)	Schleuderdrehzahl (U/min)
eco 40-60	rated (8,0)	03:38	0,857	59	34	53,9	1400
eco 40-60	rated (4,0)	02:48	0,504	46	29	53,9	1400
eco 40-60	rated (2,0)	02:48	0,240	37	21	53,9	1400
20°C	rated (4,0)	01:01	0,150	50	20	65	1000
Baumwolle ≥60°C	rated (8,0)	03:44	1,498	70	60	53	1400
Geschmischte Textilien	rated (8,0)	01:20	0,750	65	40	65	1000
Schnellprogramm	rated (2,0)	00:15	0,030	40	Kalt	75	800
Stark verschm. Wäsche	rated (8,0)	03:48	1,066	65	40	70	800
Synthetik	rated (4,0)	03:18	0,727	44	40	35	1200
Bettwäsche	rated (8,0)	01:48	0,803	71	40	65	1000
Baby Wäsche	rated (8,0)	01:42	1,284	71	60	70	800
Wolle	rated (2,0)	01:07	0,410	60	40	80	600
Spülen + Schleudern	rated (8,0)	00:20	0,050	25	-	65	1000
Nur Schleudern	rated (8,0)	00:12	0,040	-	-	65	1000
Trommelring	-	01:18	1,190	17	90	-	-

**Hinweis:** Bei den angegebenen Werten, für andere Programme außer dem Programm „eco 40-60“, handelt es sich um Richtwerte.  
\* die für mindestens fünf Minuten innerhalb der im Waschzyklus behandelten Wäsche erreicht wird

## Deutsch

Programmparameter nach (EU) 2019/2023 Anhang II No 9, 2 (KWM 8142 B INV)

Programm	Nennkapazität (kg)	Programmdauer (h:min)	Energieverbrauch (kWh/Betriebszyklus)	Wasserverbrauch (L/Betriebszyklus)	Höchste Temperatur* (°C)	Restfeuchte (%)	Schleuderdrehzahl (U/min)
eco 40-60	rated (8,0)	03:38	0,870	61	37	53,9	1400
eco 40-60	rated (4,0)	02:48	0,542	45	33	53,9	1400
eco 40-60	rated (2,0)	02:48	0,210	36	23	53,9	1400
20°C	rated (4,0)	01:01	0,150	50	20	65	1000
Baumwolle ≥60°C	rated (8,0)	03:44	1,498	70	60	53	1400
Geschmischte Textilien	rated (8,0)	01:20	0,750	65	40	65	1000
Schnellprogramm	rated (2,0)	00:15	0,030	40	Kalt	75	800
Stark verschm. Wäsche	rated (8,0)	03:48	1,100	70	40	70	800
Synthetik	rated (4,0)	03:18	0,727	44	40	35	1200
Bettwäsche	rated (8,0)	01:48	0,803	71	40	65	1000
Baby Wäsche	rated (8,0)	01:42	1,284	71	60	70	800
Wolle	rated (2,0)	01:07	0,410	60	40	80	600
Spülen + Schleudern	rated (8,0)	00:20	0,050	25	-	65	1000
Nur Schleudern	rated (8,0)	00:12	0,040	-	-	65	1000
Trommelring	-	01:18	1,190	17	90	-	-

**Hinweis:** Bei den angegebenen Werten, für andere Programme außer dem Programm „eco 40-60“, handelt es sich um Richtwerte. \* die für mindestens fünf Minuten innerhalb der im Waschzyklus behandelten Wäsche erreicht wird

## Hinweise zum Energie- und Wasserverbrauch der Waschmaschine

- Die in Bezug auf den Energie- und Wasserverbrauch effizientesten Programme sind in der Regel, die mit längerer Laufzeit und niedrigeren Temperaturen.
- Die Programmdauer sowie die Energie- und Wasserverbrauchswerte können je nach Gewicht und Art der Waschladung, der ausgewählten Zusatzfunktionen, der Eigenschaften des Leitungswassers etc. variieren.
- Bei leicht bis normal verschmutzter Wäsche die Temperatur des Programms reduzieren, da das Gerät bei niedrigen Temperaturen weniger Energie verbraucht.
- Auf Vorwäsche verzichten, da diese die Programmdauer verlängert und so den Energieverbrauch und Wasserverbrauch erhöht.
- Die maximale Schleuderdrehzahl einstellen, wenn die Wäsche anschließend im Wäschetrockner getrocknet werden soll. Trockenere Wäsche verkürzt die Programmdauer beim Trocknen und senkt dadurch den Energieverbrauch. Mit höherer Schleuderdrehzahl sinkt die Restfeuchte in der Wäsche, jedoch steigt die Lautstärke des Schleudergeräuschs an.
- Beladen Sie die Maschine vor jedem Waschgang nach Möglichkeit bis zur jeweiligen maximalen Kapazität des gewünschten Programms. Auf diese können Energie und Wasser eingespart werden.

## Technische Daten

Model	KWM 7132 B INV	KWM 8132 B INV	KWM 8142 B INV
Nennspannung	220 - 240 V~, 50 Hz		
Nennleistung	2000 W	2000 W	1950 W
Schutzklasse	I		
Max. Füllkapazität	7 kg	8 kg	8 kg
Abmessungen	595 x 495 x 850 mm	595 x 565 x 850 mm	595 x 470 x 850 mm
Schutzart	IPX4		
Wasserdruck	0,05 - 1 MPa		
Wassereinslasstemperatur	Kalt		
Umgebungstemperatur	> 0°C		

## Safety instructions

- This product can be used by children aged from 8 years and above and persons with reduced physical, sensory or mental capabilities or lack of experience and knowledge if they are being supervised or have received instructions concerning the use of the product in a safe way and understand the hazards involved.
- Children shall not play with the product.
- Cleaning and user maintenance shall not be carried out by children unless they are supervised.
- Children less than 3 years should be kept away unless continuously supervised.
- A damaged power cord may only be replaced by an authorised service agent in order to avoid hazards.
- The maximum mass of dry clothes to be used in the product is 7 kg (KWM 7132 B INV), 8 kg (KWM 8132 B INV/ KWM 8142 B INV).
- The ventilation openings of this product must not be obstructed, e.g. by carpet.
- This product is connected to the water mains. Consider the minimum and maximum permitted inlet water pressure, see chapter **Technical Data**. Consider all instructions about the installation for detachable hose-sets and use new hose-sets for installation. Do not reuse old hose-sets.

## Safety instructions

- The product is designed for the washing of normal household quantities in the home, or in household-like, non-commercial environments. Household-like environments include staff kitchens in shops, offices, agricultural and other small businesses or for use by guests at bed-and-breakfast establishments, small hotels and similar residential facilities.

- Read this user manual thoroughly before first use and pass it on with the product. Pay attention to the warnings on the product and in this user manual. It contains important information for your safety as well as for the use and maintenance of the equipment.
- Use the product only for its intended purpose and with recommended accessories and components. Improper use or wrong operation may lead to hazards.
- Never leave the product unsupervised while it is switched on.
- Never immerse electrical parts of the product in water or any other fluids during cleaning or operation. Never hold the product under running water.
- Do not under any circumstances attempt to repair the product yourself. For servicing and repairs, please consult an authorised service agent (e.g. damaged power cord, product has been dropped during installation, etc.).
- The mains voltage must match the information on the rating label of the product.
- Avoid damages to the power cord that may be caused by kinks or contact with sharp corners.
- Keep this product including power cord and power plug away from all heat sources such as ovens, hot plates and other heat-producing products/objects.
- Only unplug from the power socket by the plug itself. Do not pull on the cord.
- Unplug the product ...
  - when the product is not being used,
  - in case of malfunctions,
  - before attaching / detaching accessories and
  - before cleaning the product.
- Use this product in dry indoor areas only and never outdoors.
- Never use, expose or put the product near to:
  - direct sunlight and dust;
  - fire (fireplace, grill, candles), water (water splashes, vases, bath tub) or heavy moisture.
- This product is not intended for commercial use. It is designed for household use only.
- **Important!** Check to ensure that the product is in a serviceable condition before use. The product shall not be used if it shows any signs of damage or it's suspected to be defect.

## English

### Congratulations!

Thank you for your purchase of a **KOENIC** product. Please read this manual carefully and keep it for future reference.

### Intended use

This product is designed for washing clothes and textiles. Any other use may result in damage to the product or injuries. This product is designed for household use only and not intended for commercial use.

The Imtron GmbH assumes no liability for damage to the product, for property damage or for personal injury due to careless or improper usage of the product, or usage of the product which does not meet the manufacturer's specified purpose.

### Before first time use

Carefully remove the product and accessories from the original packaging. It is recommended to keep the original packaging for storage. If you wish to dispose of the original packaging, please observe applicable legal provisions. Should you have any questions regarding proper disposal, contact your local waste management center.

Inspect the delivery contents for completeness and damages. Should the delivery contents be incomplete or damaged, contact your sales outlet immediately.

After unpacking, please refer to chapter

### Cleaning and care.



Transport restraints must be removed before the first use as described in chapter **Installation**.

### Warranty and spare parts

The warranty period of the product, as well as the applicable conditions of the warranty can be found in the warranty card provided with the product. The spare parts, which are listed in the corresponding ecodesign directive, can be obtained by contacting the customer service center, for a period of at least 7 years, respectively 10 years.

### Disposal



Do not dispose of this product as unsorted municipal waste. Return it to a designated collection point for the recycling of WEEE. By doing so, you will help to conserve resources and protect the environment. Contact your retailer or local authorities for more information.

### Content

- 1 x Washing machine
- 1 x User manual
- 1 x warranty card

### Controls and components

- A** Control panel
  - A1** Program selector
  - A2** Display
  - A3** On / off button
  - A4** Start / pause button
  - A5** Steam button **DAMPF**
  - A6** Delay start button **ZEITVORWAHL**
  - A7** Additional function button **MODUS**
  - A8** High soiling button **VERSCHMUTZUNG**
  - A9** Spin speed button **SCHLEUDERN**
  - A10** Temperature selection button **TEMPERATUR**
- B** Detergent drawer
- C** Door with window
- D** Door handle
- E** Water connection incl. hose
- F** Sewage hose
- G** Transport restraint
- H** Adjustable feet
- I** Lint filter
- J** Power cord with plug
- K** Washing drum

## Installation

### Note:

The washing machine is equipped with power cord and plug and needs sewage and tap water connection. Before installation, make sure that a suitable wall outlet is at the desired place of installation.

Consider the dimension (chapter **Technical data**) of the product for placing and installation.



### Caution

- Before initial operation the transport restraints must be removed from the backside of the unit. Operating the washing machine with mounted transport restraints leads to serious damages.
- Keep the transport restraints for later use. Never transport the device without correctly mounted transport restraints!

Fig. 1 Loosen the four transport restraints with a wrench (13 mm) and unscrew them completely. Insert the 4 supplied blind plugs in the holes.

Fig. 2 Place the washing machine on an even, horizontal and steady surface. For levelling the feet are adjustable and can be screwed in or out.

- Unscrew the lock nuts with an open-end wrench (17 mm).
- Turn the feet to the right to screw them in and to the left to unscrew them.
- Use a spirit level to check whether the appliance is levelled. If the appliance is not standing horizontally or is tilting the feet must be adjusted again.
- If the unit is levelled and does not tilt, tighten the nuts with the open-end wrench.

### Note:

Note the following, when placing the device on a platform:

The device might move during spinning and could fall of a platform. To prevent this, the feet must be secured with retaining tabs (available in specialized stores).

Fig. 3 The washing machine must be connected to a drain.

- The drain hose is already fixed to the sewage connection. Pull the hose out of the clamps and unwind it.
- Connect the other end to the drain pipe (option A or B). Observe the max. height of the hose end.

### Note:

- To avoid leakage, a hose clamp should be used to correctly install the outlet hose.
- Suitable hose holders are available as optional accessories.

## English

Fig. 4 Connect the water inlet to the water system (3/4 ") using the supplied hose and make sure that everything is connected correctly and firmly. The water pressure must be between 0.05 MPa and 1 MPa. A pressure reducing valve must be used if the water pressure exceeds 1 MPa. The correct installation of the water connection should be checked on a regular basis.

### Note:

- If the water pipes are new or have not been used for an extended period of time, allow a certain amount of water to drain until you are sure that the water is clear and free of foreign objects.
- If this point is not observed, there is a risk that the water inlet will become clogged and the unit will be damaged.

Fig. 5 Plug the mains plug into a suitable socket.

## Preparation

### Before first use

- Make sure the transport restraints on the back of the unit have been removed.
- Remove all accessories and other materials from the washing drum.
- Before washing clothes for the first time, run the appliance without any clothes but some detergent in the "Cotton 60°C" program, see

### Start washing

### Note:

Before using the product for the first time, make sure, that all hydrophilic connections of the product are correctly sealed and connected to both the device as well as the water mains. Check all connections periodically to avoid possible leakage.

## Operation

### Fig. 6 Preparation of the garments



### Caution

- Do not wash fabrics that are not suitable for machine wash. Observe the instructions on the care label of the laundry.
  - Hard or pointed foreign objects (eg. nails, coins) can damage laundry and components.
  - Never wash laundry soaked with gasoline, thinner, alcohol or solvents.
- Check the pockets of all laundry and empty them. Make sure, that no lighters, coins etc. are left in the pockets.
  - Before washing, remove dirt, stains and hair from the laundry, e.g. by pre-soaking and pre-washing by hand.
  - Sort the laundry according to colors and the washing procedures and washing temperatures indicated on the care labels. Do not wash white laundry together with coloured laundry but separate. Newly bought coloured laundry must be washed separately.
  - Turn applications such as buttons and embroideries inwards. If necessary, close zippers, buttons or hooks before washing, and tie loose straps or loops together.
  - Wash brassiere in a laundry bag to prevent the steel hangers from loosening. In particular, fine textiles such as curtains, crochet work or small articles (socks, handkerchiefs, neckties, etc.) should be washed in a closed laundry bag.
  - Always remove removable parts such as hooks, eyelets, e.g. from curtains.

- During the washing of large and heavy single items such as bedclothes, covers, bath towels, jeans, lined winter jackets, etc., the drum can become unbalanced especially during spinning. To minimize imbalances always wash several clothes together as one load.
- Linting clothes should be washed separately, otherwise you will have visible lint on all clothes, especially on black clothes.

Fig. 7 **Fill the laundry**

- Untangle the garments and place them neatly into the washing drum.
- If possible use the max. loading capacity. Do not overload the washing machine. Do not cram the laundry in the washing drum but load it in a way that the laundry is still being circulated during the washing process. Different sizes and thicknesses of the laundry influence the loading capacity.
- Close the door, making sure that no laundry is trapped between the door and the seal.

### Selecting and filling in detergent







#### Caution

- Keep detergents out of the reach of children!
  - Observe the instructions of the detergent regarding dosage and storage.
- Only use detergents suitable for washing machines and make the right selection, taking into account the kinds of laundry to be washed (cotton, colored, white etc.).
  - Do not use bleach, as it can damage the washing machine and laundry.

- Fig. 8
1. Open the detergent drawer. Note the different compartments:  
A: Detergent for main wash,  
**option 1** for washing powder,  
**option 2** for liquid detergent  
B: Fabric softener for rinsing  
C: Detergent for pre-wash
  2. Fill in laundry detergent and fabric softener according to manufacturer's instructions.
- Note on foam detection:** If too much detergent is used, excessive foam is formed. The foam formation is automatically checked and excessive foam is removed.
3. Close the detergent drawer by pushing it in completely.

## English

### Start washing

1. Turn on the washing machine with the on / off switch.
  2. Use the program selector to select a suitable program and, if necessary, a suitable additional function. Please refer to the following **Program table**.
  3. Use the **TEMPERATUR** button to change the temperature if the preset temperature does not meet your requirements. The higher the temperature the more energy is consumed.
  4. If necessary use the **SCHLEUDERN** button to select a different spin speed if the preset speed does not meet your requirements. The higher the spin speed, the drier but also more creased the laundry is. High speeds also reduce the life time of the washing machine.
- Note:**  
Only use low spin speeds for delicate garments.
5. By pressing the additional function button **MODUS**, select one of the additional functions,  (pre-wash) or  (extra rinse) or quick wash , if necessary. Press the steam button **DAMPF** to steam the laundry in the appropriate programs (see markings on the control panel) to eliminate germs and odors. The steam is held for 15 to 30 minutes, depending on the program setting and before the washing program starts. Use the **VERSCHMUTZUNG** (soil) button to set the degree of soiling on the laundry. The washing time increases or decreases accordingly. The default setting is medium soiled .
  6. Start the washing process by pressing the start / pause button.
  7. Press the timer button **ZEITVORWAHL** to set a later time for the machine to start. By pressing the button several times, a start time of 1 to 24 hours can be set in 1-hour increments. To do so, follow the steps 1 to 5, then use the **ZEITVORWAHL** button to set the start time, wait until the display shows the wash time and then press the start / pause button. If the preset time has elapsed, the washing machine will automatically turn on and the washing time will be shown on the display.
  8. You can also create your own program and save it under program point **Mein Programm** (My cycle). Turn the program selector to your desired program. Set the required temperature, spin speed and special functions. Then press the **TEMPERATUR** button for 3 seconds to save the settings. The program remains stored and can be changed at any time as described above.



### Caution

The door may only be opened if the appliance is not running, e.g. after a washing program has finished. Do not try to open the door while the appliance is running.

Fig. 9 Program table (KWM 7132 B INV)

Program	
<b>Program name</b> Short explanation of the program and for which fabrics it's suitable	<ul style="list-style-type: none"> <li>• Max load in kg</li> <li>• Temperature that can be selected in °C</li> <li>• Spin speed that can be selected in 1/min</li> <li>• Other settings which can be selected with this program</li> </ul>
<b>Baumwolle (Cotton)</b> Hard-wearing fabrics, heat resistant fabrics made of cotton or linen	<ul style="list-style-type: none"> <li>• Max. 7 kg</li> <li>• Cold/20/30/<b>40</b>/60/90</li> <li>• 0/400/600/800/1000/1200/<b>1400</b></li> <li>• Speed Wash, Timer, Prewash, Extra rinse</li> </ul>
<b>Synthetik (Synthetic)</b> Wash synthetic articles, for example: shirts, coats, blending. While washing knitting textiles, detergent quantity shall be reduced due to its loose string construction and easy forming of bubbles	<ul style="list-style-type: none"> <li>• Max. 3.5 kg</li> <li>• Cold/20/30/<b>40</b>/60</li> <li>• 0/400/600/800/1000/<b>1200</b></li> <li>• Timer, Prewash, Extra rinse</li> </ul>
<b>Babywäsche (Baby Care)</b> Suitable for baby laundry. Keeps the laundry soft and smooth to protect the delicate baby skin	<ul style="list-style-type: none"> <li>• Max. 7 kg</li> <li>• Cold/20/30/40/<b>60</b>/90</li> <li>• 0/400/600/<b>800</b>/1000/1200</li> <li>• Speed Wash, Timer, Prewash, Extra rinse</li> </ul>
<b>Mix</b> Mixed load of cottons and synthetic fabrics	<ul style="list-style-type: none"> <li>• Max. 7 kg</li> <li>• Cold/20/30/<b>40</b>/60/90</li> <li>• 0/400/600/<b>800</b>/1000/1200/1400</li> <li>• Speed Wash, Timer, Prewash, Extra rinse</li> </ul>
<b>Bettwäsche (Bed linen)</b>	<ul style="list-style-type: none"> <li>• Max. 7 kg</li> <li>• Cold/20/30/<b>40</b>/60</li> <li>• 0/400/600/800/<b>1000</b>/1200/1400</li> <li>• Speed Wash, Timer, Prewash, Extra rinse</li> </ul>
<b>Schnell 15 min (Quick 15 min)</b> Extra short program of approx. 15 minutes, suitable for small items of lightly soiled laundry	<ul style="list-style-type: none"> <li>• Max. 2 kg</li> <li>• <b>Cold</b>/20/30</li> <li>• 0/400/600/<b>800</b></li> <li>• Timer</li> </ul>
<b>Wolle (Wool)</b> Hand or machine-washable wool or richwool textiles. Especially gentle wash programme to prevent shrinkage, longer programme pauses (textiles rest in wash liquor) <b>Note:</b> <ul style="list-style-type: none"> <li>• Wool is of animal origin, e.g. Angora, alpaca, llama, sheep</li> <li>• Use a detergent that is suitable for machine washing wool</li> </ul>	<ul style="list-style-type: none"> <li>• Max. 2 kg</li> <li>• Cold/20/30/<b>40</b></li> <li>• 0/400/<b>600</b>/800</li> <li>• Timer, Extra rinse</li> </ul>

## English

Program	
<b>eco 40-60*</b> Default 40 °C, temperature not selectable, suitable for laundry washing at about 40-60 °C	<ul style="list-style-type: none"> <li>• Max. 7 kg</li> <li>• /</li> <li>• <b>1400</b></li> <li>• Timer</li> </ul>
<b>Intensive</b> To increase the washing effects, washing time is increased.	<ul style="list-style-type: none"> <li>• Max. 7 kg</li> <li>• <b>40/60</b></li> <li>• 0/400/600/<b>800</b>/1000/1200/1400</li> <li>• Timer</li> </ul>
<b>20 °C</b> Washing brightly colored clothes for better protection of colors	<ul style="list-style-type: none"> <li>• Max. 7 kg</li> <li>• Cold/<b>20</b></li> <li>• 0/400/600/800/<b>1000</b>/1200/1400</li> <li>• Timer, Extra rinse</li> </ul>
<b>Nur Schleudern (Spin only)</b> Extra spin with selectable speed	<ul style="list-style-type: none"> <li>• Max. 7 kg</li> <li>• /</li> <li>• 0/400/600/800/<b>1000</b>/1200/1400</li> <li>• Timer</li> </ul>
<b>Spülen + Schleudern (Rinse &amp; Spin)</b> Extra rinse and spin with selectable speed	<ul style="list-style-type: none"> <li>• Max. 7 kg</li> <li>• /</li> <li>• 0/400/600/800/<b>1000</b>/1200/1400</li> <li>• Timer, Extra rinse</li> </ul>
<b>Trommelrng. (Drum clean)</b> For sterilization of the drum	<ul style="list-style-type: none"> <li>• 0</li> <li>• 90</li> <li>• /</li> <li>• Timer</li> </ul>

\* Standard program: eco 40-60.

The eco 40-60 program is able to clean normally soiled cotton laundry declared to be washable at 40 °C or 60 °C, together in the same cycle, and this program is used to assess the compliance with the EU ecodesign legislation.

**Note:**

A 90 °C program is manually programmable.

Program table (KWM 8132 B INV)

Program	
<b>Program name</b> Short explanation of the program and for which fabrics it's suitable	<ul style="list-style-type: none"> <li>• Max load in kg</li> <li>• Temperature that can be selected in °C</li> <li>• Spin speed that can be selected in 1/min</li> <li>• Other settings which can be selected with this program</li> </ul>
<b>Baumwolle (Cotton)</b> Hard-wearing fabrics, heat resistant fabrics made of cotton or linen	<ul style="list-style-type: none"> <li>• Max. 8 kg</li> <li>• Cold/20/30/<b>40</b>/60/90</li> <li>• 0/400/600/800/1000/1200/<b>1400</b></li> <li>• Speed wash, Timer, Prewash, Extra rinse</li> </ul>
<b>Synthetik (Synthetic)</b> Wash synthetic articles, for example: shirts, coats, blending. While washing knitting textiles, detergent quantity shall be reduced due to its loose string construction and easy forming of bubbles	<ul style="list-style-type: none"> <li>• Max. 4 kg</li> <li>• Cold/20/30/<b>40</b>/60</li> <li>• 0/400/600/800/1000/<b>1200</b></li> <li>• Prewash, Extra rinse</li> </ul>
<b>Babywäsche (Baby Care)</b> Suitable for baby laundry. Keeps the laundry soft and smooth to protect the delicate baby skin	<ul style="list-style-type: none"> <li>• Max. 8 kg</li> <li>• Cold/20/30/40/<b>60</b>/90</li> <li>• 0/400/600/<b>800</b>/1000/1200</li> <li>• Speed wash, Timer, Prewash, Extra rinse</li> </ul>
<b>Mix</b> Mixed load of cottons and synthetic fabrics	<ul style="list-style-type: none"> <li>• Max. 8 kg</li> <li>• Cold/20/30/<b>40</b>/60/90</li> <li>• 0/400/600/<b>800</b>/1000/1200/1400</li> <li>• Speed wash, Timer, Prewash, Extra rinse</li> </ul>
<b>Bettwäsche (Bed linen)</b>	<ul style="list-style-type: none"> <li>• Max. 8 kg</li> <li>• Cold/20/30/<b>40</b>/60</li> <li>• 0/400/600/800/<b>1000</b>/1200/1400</li> <li>• Speed wash, Timer, Prewash, Extra rinse</li> </ul>
<b>Schnell 15 min (Quick 15 min)</b> Extra short program of approx. 15 minutes, suitable for small items of lightly soiled laundry	<ul style="list-style-type: none"> <li>• Max. 2 kg</li> <li>• <b>Cold</b>/20/30</li> <li>• 0/400/600/<b>800</b></li> </ul>
<b>Wolle (Wool)</b> Hand or machine-washable wool or richwool textiles. Especially gentle wash programme to prevent shrinkage, longer programme pauses (textiles rest in wash liquor) <b>Note:</b> <ul style="list-style-type: none"> <li>• Wool is of animal origin, e.g. Angora, alpaca, llama, sheep</li> <li>• Use a detergent that is suitable for machine washing wool</li> </ul>	<ul style="list-style-type: none"> <li>• Max. 2 kg</li> <li>• Cold/20/30/<b>40</b></li> <li>• 0/400/<b>600</b>/800</li> <li>• Extra rinse</li> </ul>
<b>eco 40-60*</b> Default 40 °C, temperature not selectable, suitable for laundry washing at about 40-60 °C	<ul style="list-style-type: none"> <li>• Max. 8 kg</li> <li>• /</li> <li>• <b>1400</b></li> </ul>

## English

Program	
<b>Intensive</b> To increase the washing effects, washing time is increased.	<ul style="list-style-type: none"> <li>• Max. 8 kg</li> <li>• <b>40/60</b></li> <li>• 0/400/600/<b>800</b>/1000/1200/1400</li> </ul>
<b>20 °C</b> Washing brightly colored clothes for better protection of colors	<ul style="list-style-type: none"> <li>• Max. 4 kg</li> <li>• Cold/<b>20</b></li> <li>• 0/400/600/800/<b>1000</b>/1200/</li> <li>• Extra rinse</li> </ul>
<b>Nur Schleudern (Spin only)</b> Extra spin with selectable speed	<ul style="list-style-type: none"> <li>• Max. 8 kg</li> <li>• /</li> <li>• 0/400/600/800/<b>1000</b>/1200/1400</li> </ul>
<b>Spülen + Schleudern (Rinse &amp; Spin)</b> Extra rinse and spin with selectable speed	<ul style="list-style-type: none"> <li>• Max. 8 kg</li> <li>• /</li> <li>• 0/400/600/800/<b>1000</b>/1200/1400</li> <li>• Extra rinse</li> </ul>
<b>Trommelrng. (Drum clean)</b> For sterilization of the drum	<ul style="list-style-type: none"> <li>• 0</li> <li>• 90</li> <li>• /</li> </ul>

\* Standard program: eco 40-60.

The eco 40-60 program is able to clean normally soiled cotton laundry declared to be washable at 40 °C or 60 °C, together in the same cycle, and this program is used to assess the compliance with the EU ecodesign legislation.

**Note:**

A 90°C program is manually programmable.

Program table (KWM 8142 B INV)

Program	
<b>Program name</b> Short explanation of the program and for which fabrics it's suitable	<ul style="list-style-type: none"> <li>• Max load in kg</li> <li>• Temperature that can be selected in °C</li> <li>• Spin speed that can be selected in 1/min</li> <li>• Other settings which can be selected with this program</li> </ul>
<b>Baumwolle (Cotton)</b> Hard-wearing fabrics, heat resistant fabrics made of cotton or linen	<ul style="list-style-type: none"> <li>• Max. 8 kg</li> <li>• Cold/20/30/<b>40</b>/60/90</li> <li>• 0/400/600/800/1000/1200/<b>1400</b></li> <li>• Speed wash, Timer, Prewash, Extra rinse</li> </ul>
<b>Synthetik (Synthetic)</b> Wash synthetic articles, for example: shirts, coats, blending. While washing knitting textiles, detergent quantity shall be reduced due to its loose string construction and easy forming of bubbles	<ul style="list-style-type: none"> <li>• Max. 4 kg</li> <li>• Cold/20/30/<b>40</b>/60</li> <li>• 0/400/600/800/1000/<b>1200</b></li> <li>• Prewash, Extra rinse</li> </ul>
<b>Babywäsche (Baby Care)</b> Suitable for baby laundry. Keeps the laundry soft and smooth to protect the delicate baby skin	<ul style="list-style-type: none"> <li>• Max. 8 kg</li> <li>• Cold/20/30/40/<b>60</b>/90</li> <li>• 0/400/600/<b>800</b>/1000/1200</li> <li>• Speed wash, Timer, Prewash, Extra rinse</li> </ul>
<b>Mix</b> Mixed load of cottons and synthetic fabrics	<ul style="list-style-type: none"> <li>• Max. 8 kg</li> <li>• Cold/20/30/<b>40</b>/60/90</li> <li>• 0/400/600/<b>800</b>/1000/1200/1400</li> <li>• Speed wash, Timer, Prewash, Extra rinse</li> </ul>
<b>Bettwäsche (Bed linen)</b>	<ul style="list-style-type: none"> <li>• Max. 8 kg</li> <li>• Cold/20/30/<b>40</b>/60</li> <li>• 0/400/600/800/<b>1000</b>/1200/1400</li> <li>• Speed wash, Timer, Prewash, Extra rinse</li> </ul>
<b>Schnell 15 min (Quick 15 min)</b> Extra short program of approx. 15 minutes, suitable for small items of lightly soiled laundry	<ul style="list-style-type: none"> <li>• Max. 2 kg</li> <li>• <b>Cold</b>/20/30</li> <li>• 0/400/600/<b>800</b></li> </ul>
<b>Wolle (Wool)</b> Hand or machine-washable wool or richwool textiles. Especially gentle wash programme to prevent shrinkage, longer programme pauses (textiles rest in wash liquor) <b>Note:</b> <ul style="list-style-type: none"> <li>• Wool is of animal origin, e.g. Angora, alpaca, llama, sheep</li> <li>• Use a detergent that is suitable for machine washing wool</li> </ul>	<ul style="list-style-type: none"> <li>• Max. 2 kg</li> <li>• Cold/20/30/<b>40</b></li> <li>• 0/400/<b>600</b>/800</li> <li>• Extra rinse</li> </ul>
<b>eco 40-60*</b> Default 40 °C, temperature not selectable, suitable for laundry washing at about 40-60 °C	<ul style="list-style-type: none"> <li>• Max. 8 kg</li> <li>• /</li> <li>• <b>1400</b></li> </ul>

## English

Program	
<b>Intensive</b> To increase the washing effects, washing time is increased.	<ul style="list-style-type: none"> <li>• Max. 8 kg</li> <li>• <b>40/60</b></li> <li>• 0/400/600/<b>800</b>/1000/1200/1400</li> </ul>
<b>20 °C</b> Washing brightly colored clothes for better protection of colors	<ul style="list-style-type: none"> <li>• Max. 4 kg</li> <li>• Cold/<b>20</b></li> <li>• 0/400/600/800/<b>1000</b>/1200/</li> <li>• Extra rinse</li> </ul>
<b>Nur Schleudern (Spin only)</b> Extra spin with selectable speed	<ul style="list-style-type: none"> <li>• Max. 8 kg</li> <li>• /</li> <li>• 0/400/600/800/<b>1000</b>/1200/1400</li> </ul>
<b>Spülen + Schleudern (Rinse &amp; Spin)</b> Extra rinse and spin with selectable speed	<ul style="list-style-type: none"> <li>• Max. 8 kg</li> <li>• /</li> <li>• 0/400/600/800/<b>1000</b>/1200/1400</li> <li>• Extra rinse</li> </ul>
<b>Trommelrng. (Drum clean)</b> For sterilization of the drum	<ul style="list-style-type: none"> <li>• 0</li> <li>• 90</li> <li>• /</li> </ul>


- \* Standard program: eco 40-60.  
 The eco 40-60 program is able to clean normally soiled cotton laundry declared to be washable at 40 °C or 60 °C, together in the same cycle, and this program is used to assess the compliance with the EU ecodesign legislation.

**Note:**

A 90°C program is manually programmable.

## Child protection

Fig. 10 Once the child protection is activated, the chosen settings cannot be changed. The washing machine can only be switched off with the on / off switch, whereby settings and wash progress are saved and the washing process can be continued after switching the machine back on. The child protection can only be activated if the washing machine operation was started or is running either directly or by time delay.

1. **Activation:** Press **ZEITVORWAHL** and **DAMPF** buttons at once for at least 3 seconds. The corresponding symbol of the control panel indicates the child protection .
2. **Deactivation:** Press again **ZEITVORWAHL** and **DAMPF** buttons at once for at least 3 seconds. The corresponding symbol of the control panel turns off.

## Disabling the alarm sound

To permanently deactivate the signal tone, press the **SCHLEUDERN** button for at least 3 seconds while the washing machine is switched on. To re-activate the signal, press the **SCHLEUDERN** button again for at least 3 seconds while the washing machine is on.

## Cleaning and care



### Warning

- When cleaning, never use solvents or abrasive materials, hard brushes, metallic or sharp objects. Solvents are harmful to human health and can attack plastic parts, while abrasive cleaning mechanisms and tools may scratch the surface(s).
- Switch off the washing machine and let it cool down completely before cleaning.
- Clean the exterior surfaces of the product with a slightly damp cloth and dry them well. Make sure that no water enters the product interior (e.g. at the switches).

## Fig. 11 Cleaning the detergent drawer

- Pull out the drawer. Press the tab marked with an arrow above the fabric softener compartment and pull out the drawer completely.
- Wash the chambers with water.
- If necessary, use a soft brush to clean the housing.
- Insert the detergent drawer.

## English

Fig. 12 Clean the filter of the lye pump

**Caution**

- Never operate the washing machine without a filter.
  - The filter of the lye pump prevents foreign objects from affecting the pumping system.
  - Clean or check the filter regularly depending on the frequency of use, approximately once a month.
  - Check the filter if the water is not pumped out or if the noise is increased during pumping.
  - Before opening the service flap, place a big cloth in front and below the flap. Large amounts of water may leak when removing the filter.
- Make sure that all water has been pumped out during the previous wash cycle and then turn off the power and unplug the power cord.
  - Place a collecting tray in front of it to catch any leaking water.
  - Open the maintenance flap.
  - Turn the filter cover to the left. Catch leaking water!
  - Clean the filter under running water and remove any foreign objects.
  - Insert the filter and turn it to the right. Make sure that the filter is properly fixed so that no water can leak.
  - Close the maintenance flap.

Fig. 13 Inlet filter

**Caution**

- Close the water supply!
- After cleaning, always make sure that the water hose is properly installed and no water leaks.

**Filter at the tap**

Clean the filter if there is an insufficient flow of water when the water tap is open.

- Unscrew the supply hose from the water tap.
- Wash the inlet filter under running water.
- Reconnect the supply hose.

**Supply filter at the washing machine**

Clean the filter regularly, approximately every three months.

- Unscrew the supply hose on the back of the unit.
- Clean the filter with a small brush.
- Reconnect the supply hose.

**Drum clean**

- Use chlorine-free cleaning agents and a soft sponge for cleaning the drum. Do not use abrasive cleaners or means, e.g. steel wool, to clean the drum.
- When washing with low temperatures and / or liquid detergents, there is a risk of germs and odors forming in the washing machine.
- If an odor is noticeable or if you want to clean the drum, run the program **Drum clean (90 ° C)** without laundry. It's not required to add detergent for this.
- It's recommended to wash the drum every month.

**Descaling**

Descaling is not necessary if the detergent is dosed correctly. If you want to descale the drum, proceed according to the descaling agent manufacturer's instructions. You can obtain suitable descaling agents from retailers.

## Error codes

Code	Meaning	Possible causes	Solution
E30	Door lock problem	<ul style="list-style-type: none"> <li>Door is not closed properly</li> </ul>	<ul style="list-style-type: none"> <li>Restart after the door has been closed again.</li> </ul>
E10	Water injection problem while washing	<ul style="list-style-type: none"> <li>Tap is closed or water flows too slow.</li> <li>Inlet valve filter is blocked.</li> <li>Inlet pipe is twisted</li> </ul>	<ul style="list-style-type: none"> <li>Open the tap or wait till the water supply becomes normal</li> <li>Check the inlet valve</li> <li>Straighten the pipe</li> </ul>
E21	Drain problem during washing	<ul style="list-style-type: none"> <li>Outlet hose is blocked or twisted</li> <li>Drain pump is blocked</li> </ul>	<ul style="list-style-type: none"> <li>Clean and straighten the outlet hose.</li> <li>Clean drain pump filter</li> </ul>

## Troubleshooting

If there are any problems during operation, please refer to the following table. If the problems cannot be solved as indicated under **Solution** or if spare parts for self-repair are necessary, please contact the service center. The respective hotlines are noted in the warranty card, provided with this product. Please note, that improper self-repair can lead to hazards as well as voidance of the warranty and should be refrained from, if in doubt.

Problem	Possible causes	Solution
Product does not work and/or indicator/display does not light	<ul style="list-style-type: none"> <li>Interrupted power supply</li> </ul>	<ul style="list-style-type: none"> <li>Check the power supply</li> </ul>
Door cannot be opened	<ul style="list-style-type: none"> <li>Machine's protection mechanism is active</li> </ul>	<ul style="list-style-type: none"> <li>Disconnect from the power</li> </ul>
Heating fault	<ul style="list-style-type: none"> <li>NTC is damaged and heating pipe is aging</li> </ul>	<ul style="list-style-type: none"> <li>Contact the service center</li> </ul>
Water leakage	<ul style="list-style-type: none"> <li>Connection between inlet pipe or outlet hose and tap or washing machine is not tight.</li> <li>Drain pipe is blocked</li> </ul>	<ul style="list-style-type: none"> <li>Check and fasten the water pipes</li> <li>Clean up outlet hose</li> </ul>
Water is overflowing from the bottom of the machine	<ul style="list-style-type: none"> <li>The inlet pipe is not connected firmly.</li> <li>Outlet hose is leaking</li> </ul>	<ul style="list-style-type: none"> <li>Fix the inlet pipe</li> <li>Replace the drain hose</li> </ul>
Washing result is not satisfying	<ul style="list-style-type: none"> <li>The clothes are too dirty</li> <li>Insufficient detergent quantity</li> </ul>	<ul style="list-style-type: none"> <li>Select a proper program</li> <li>Add proper detergent quantity</li> </ul>
Abnormal noise, great vibrations	<ul style="list-style-type: none"> <li>Check if fixing (bolts) have been removed</li> <li>Machine is not installed on solid floor</li> <li>Check for loose objects inside drum e.g. detached ornaments</li> <li>Adjust the feet of the machine</li> </ul>	

## English

### Recommendations on the type of detergent

Consider below notes in order to improve the cleaning result, while reducing the energy consumption as well as environmental impact:

- Dose the detergent based on the recommendations / requirements of the supplier, while considering the mass and soiling level of the laundry. Avoid overdosing
- Do not mix different detergents and / softeners
- Do you use detergents that are based on solvents or corrosive ingredients
- Avoid overdosing detergents
- Use detergents, that are activated at lower temperatures to save energy

**Attention:** Wrong dosing of detergents, softeners or other additives may damage the product.

Below table shall serve as a guideline for the correct choice of the program, temperature and detergent:

Type of clothing	Program	Temperature of the washing program	Recommended detergent
White textiles, made from cotton or other organic fibers	Baumwolle (Cotton)	20°C – 90°C	General purpose laundry detergent
Colored textiles, made from cotton or other organic fibers	Mix	20°C – 90°C	Color-care laundry detergent
Delicate textiles, e.g. silk	20°C	< 20°C	Mild detergent
Textiles made from synthetic fibers and mixed textiles	Synthetik	20°C – 60°C	Specialty laundry detergent
Sports textiles made from micro fibers	Synthetik (Synthetic)	20°C – 60°C	Specialty laundry detergent
Woolen textiles	Wolle (Wool)	20°C – 40°C	Specialty laundry detergent / mild laundry detergent
Baby clothing	Babywäsche (Baby care)	20°C – 60°C	Specialty laundry detergent
Jeans / Denim	Mix	20°C – 90°C	General purpose laundry detergent / Specialty laundry detergent

**Note:** The table serves only as a reference and a general recommendation. For the correct dosage as well as temperature, always observe the information in your clothing as well as the on the packaging of the detergent.

Program parameters according to (EU) 2019/2023 Annex II No 9, 2 (KWM 7132 B INV)

Program	Capacity (kg)	Program Duration (h:min)	Energy consumption (kWh/cycle)	Water consumption (liters/cycle)	Maximum temperature reached* (°C)	Remaining moisture content (%)	Spin Speed (rpm)
eco 40-60	rated (7.0)	3:28	0.775	55	36	53.9	1400
eco 40-60	rated (3.5.0)	2:42	0.470	44	34	53.9	1400
eco 40-60	rated (2.0)	2:42	0.200	35	21	53.9	1400
20°C	rated (3.5.0)	1:01	0.177	41	20	65	1000
Cotton ≥60°C	rated (7.0)	3:39	1.050	65	40	53	1400
Mixed textiles	rated (7.0)	1:20	0.696	65	40	65	800
Quick wash	rated (2.0)	0:15	0.030	40	15	75	800
Heavily soiled textiles	rated (7.0)	3:48	1.066	65	40	70	800
Synthetics	rated (3.5.0)	3:18	0.698	41	40	35	1200
Bed ware	rated (7.0)	1:48	0.745	65	40	65	1000
baby clothing	rated (7.0)	1:42	1.179	65	60	70	800
Wool	rated (2.0)	1:07	0.410	60	40	80	600
Rinse & spin	rated (7.0)	0:20	0.045	24	-	65	1000
Spin only	rated (7.0)	0:12	0.040	-	-	65	1000
drum clean	-	1:18	1.190	17	90	-	-

**Note:** The values given for programs other than the "eco 40-60" program are indicative only  
\* for minimum 5 minutes inside the laundry being treated in the washing cycle.

Program parameters according to (EU) 2019/2023 Annex II No 9, 2 (KWM 8132 B INV)

Program	Capacity (kg)	Program Duration (h:min)	Energy consumption (kWh/cycle)	Water consumption (liters/cycle)	Maximum temperature reached* (°C)	Remaining moisture content (%)	Spin Speed (rpm)
eco 40-60	rated (8.0)	03:38	0.857	59	34	53.9	1400
eco 40-60	rated (4.0)	02:48	0.504	46	29	53.9	1400
eco 40-60	rated (2.0)	02:48	0.240	37	21	53.9	1400
20°C	rated (4.0)	01:01	0.150	50	20	65	1000
Cotton ≥60°C	rated (8.0)	03:44	1.498	70	60	53	1400
Mixed textiles	rated (8.0)	01:20	0.750	65	40	65	1000
Quick wash	rated (2.0)	00:15	0.030	40	Cold	75	800
Heavily soiled textiles	rated (8.0)	03:48	1.066	65	40	70	800
Synthetics	rated (4.0)	03:18	0.727	44	40	35	1200
Bed ware	rated (8.0)	01:48	0.803	71	40	65	1000
Baby clothing	rated (8.0)	01:42	1.284	71	60	70	800
Wool	rated (2.0)	01:07	0.410	60	40	80	600
Rinse & spin	rated (8.0)	00:20	0.050	25	-	65	1000
Spin only	rated (8.0)	00:12	0.040	-	-	65	1000
Drum clean	-	01:18	1.190	17	90	-	-

**Note:** The values given for programs other than the "eco 40-60" program are indicative only  
\* for minimum 5 minutes inside the laundry being treated in the washing cycle.

Program parameters according to (EU) 2019/2023 Annex II No 9, 2 (KWM 8142 B INV)

Program	Capacity (kg)	Program Duration (h:min)	Energy consumption (kWh/cycle)	Water consumption (liters/cycle)	Maximum temperature reached* (°C)	Remaining moisture content (%)	Spin Speed (rpm)
eco 40-60	rated (8.0)	03:38	0.870	61	37	53.9	1400
eco 40-60	rated (4.0)	02:48	0.542	45	33	53.9	1400
eco 40-60	rated (2.0)	02:48	0.210	36	23	53.9	1400
20°C	rated (4.0)	01:01	0.150	50	20	65	1000
Cotton ≥60°C	rated (8.0)	03:44	1.498	70	60	53	1400
Mixed textiles	rated (8.0)	01:20	0.750	65	40	65	1000
Quick wash	rated (2.0)	00:15	0.030	40	cold	75	800
Heavily soiled textiles	rated (8.0)	03:48	1.100	70	40	70	800
Synthetics	rated (4.0)	03:18	0.727	44	40	35	1200
Bed ware	rated (8.0)	01:48	0.803	71	40	65	1000
Baby clothing	rated (8.0)	01:42	1.284	71	60	70	800
Wool	rated (2.0)	01:07	0.410	60	40	80	600
Rinse & spin	rated (8.0)	00:20	0.050	25	-	65	1000
Spin only	rated (8.0)	00:12	0.040	-	-	65	1000
Drum clean	-	01:18	1.190	17	90	-	-

**Note:** The values given for programs other than the "eco 40-60" program are indicative only  
\* for minimum 5 minutes inside the laundry being treated in the washing cycle.

## English

**Notes concerning the energy- and water consumption of the washing machine**

- The most efficient programs in terms of energy consumption are generally those that perform at lower temperatures and longer duration.
- Program time as well as energy- and water consumption depend on various factors, such as weight and type of the laundry, chosen functions, characteristics of the water etc.
- For only slightly or normally soiled laundry, decrease the temperature of the program, as the device uses less energy this way.
- Refrain from using the pre-wash function to save water as well as energy.
- Use the maximum spin speed available if the laundry will be dried in a dryer afterwards, as the remaining moisture content will be lower, which in turn saves energy during the later drying process. Note, that noise and remaining moisture content are influenced by the spinning speed: the higher the spinning speed in the spinning phase, the higher the noise and the lower the remaining moisture content.
- Load the household washing machine up to the maximum capacity of each program to reduce the energy- and water consumption.

**Technical data**

Model	KWM 7132 B INV	KWM 8132 B INV	KWM 8142 B INV
Rated Voltage	220 - 240 V~, 50 Hz		
Rated power	2000 W	2000 W	1950 W
Protection class	I		
Max. capacity	7 kg	8 kg	8 kg
Dimensions	595 x 495 x 850 mm	595 x 565 x 850 mm	595 x 470 x 850 mm
Protection degree	IPX4		
Protection degree	0.05 - 1 MPa		
Inlet water pressure	Cold		
Ambient temperature	> 0°C		