

DE Über den Link <https://eprel.ec.europa.eu/> können Sie auf die europäische Produktdatenbank (EPREL) zugreifen, in der Informationen über das Model gespeichert sind. Geben Sie dort die Modellkennung ein, die Sie auf dem Panel der Waschmaschine bzw. auf dem Energielabel finden. Alternativ scannen Sie den QR-Code auf dem Energielabel um direkt zu den Modellinformationen zu gelangen.

EN Use the link <https://eprel.ec.europa.eu/> to access the European product database (EPREL), in which more information about the product is saved. Type in the model identifier, which can be found on the panel of the machine as well as on the energy label or simply scan the QR-code on the energy label to access the model information.

Imtron GmbH
 Wankelstraße 5
 85046 Ingolstadt
 Germany
www.imtron.eu
www.koenic-online.com

IM_KWM 7122B_INV_201118_V10

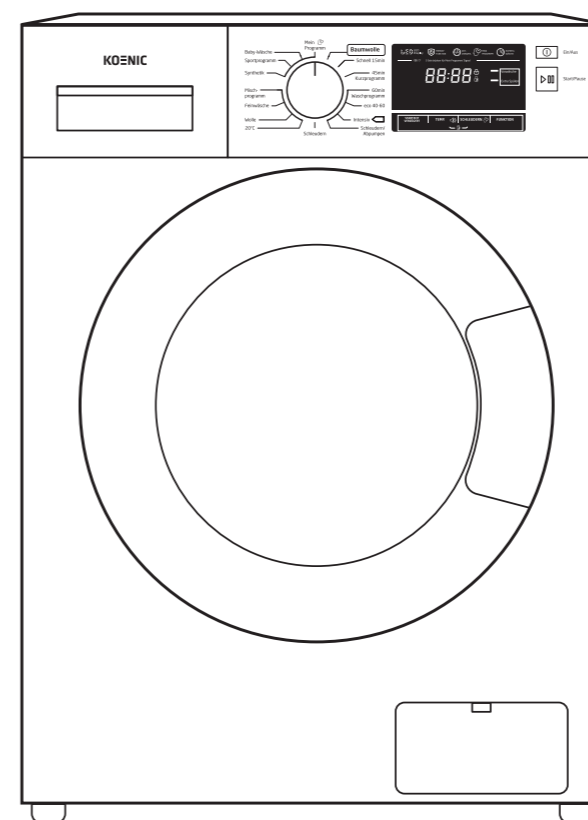


KOENIC

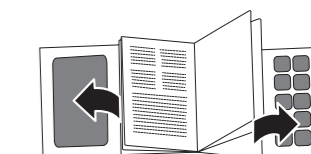
Washing machine

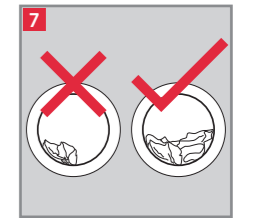
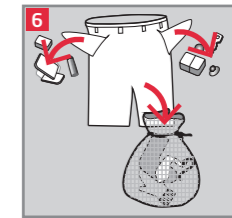
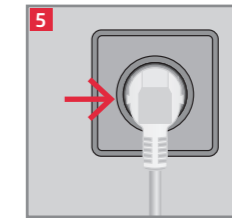
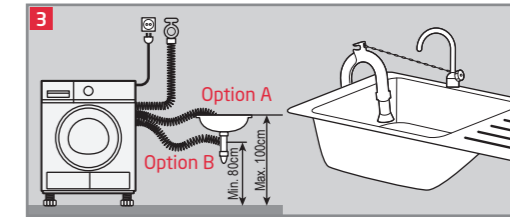
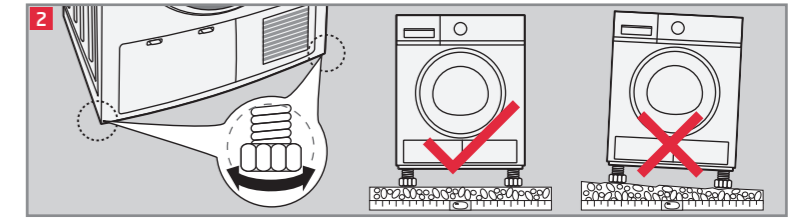
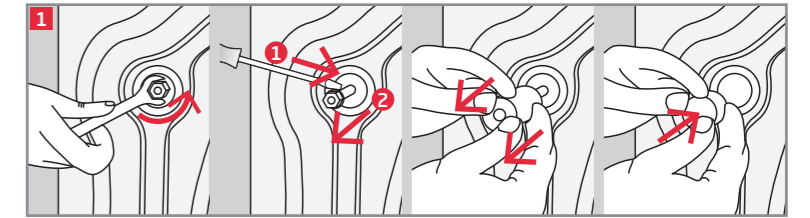
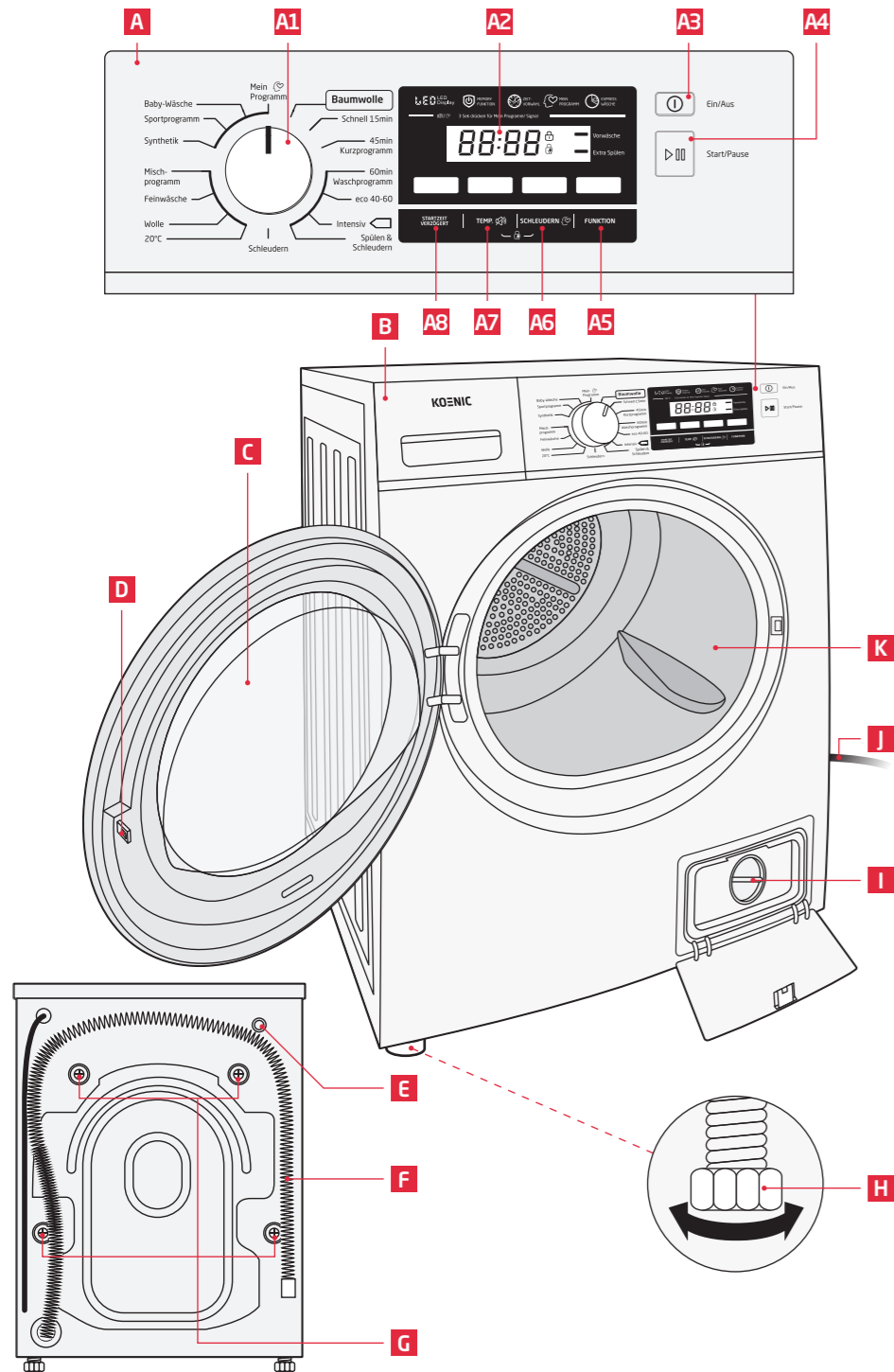
KWM 7122 B INV / KWM 8122 B INV / KWM 9112 B INV /
 KWM 10112 B INV

DE Gebrauchsanweisung
EN User manual



Deutsch 3 - 26
 English 27 - 50





Sicherheitshinweise

- Dieses Produkt kann von Kindern ab 8 Jahren sowie von Personen mit reduzierten physischen, sensorischen oder mentalen Fähigkeiten oder Mangel an Erfahrung und/oder Wissen benutzt werden, wenn sie beaufsichtigt werden oder bezüglich des sicheren Gebrauchs des Produktes unterwiesen wurden und die daraus resultierenden Gefahren verstanden haben.
- Kinder dürfen nicht mit dem Produkt spielen.
- Reinigung und Benutzerwartung dürfen nicht durch Kinder durchgeführt werden, es sei denn sie sind beaufsichtigt.
- Kinder unter 3 Jahren sollten ferngehalten werden, es sei denn, sie werden ständig beaufsichtigt.
- Um Gefährdungen zu vermeiden, darf ein beschädigtes Netzkabel nur vom Hersteller, einer von ihm beauftragten Werkstatt oder einer ähnlich qualifizierten Person ersetzt werden.
- Die maximale Masse der trockenen Textilien, für die das Produkt vorgesehen ist beträgt 7 kg (KWM 7122 B INV), 8 kg (KWM 8122 B INV), 9 kg (KWM 9112 B INV), 10 kg (KWM 10112 B INV).
- Bei Waschmaschinen mit Belüftungsöffnungen im Gehäuseboden, dürfen die Öffnungen nicht verstopft werden (z.B. durch Teppichboden).
- Das Gerät ist an die Wasserversorgung angeschlossen. Beachten Sie den minimalen und maximal zulässigen Wassereinlassdruck, siehe Kapitel **Technische Daten**. Beachten Sie alle Anweisungen zur Installation. Eine Installation darf nur unter Verwendung neuer Schlauchsätze erfolgen. Alte Schlauchsätze dürfen nicht wiederverwendet werden.

Sicherheitshinweise

- Dieses Produkt ist für die Verarbeitung haushaltsüblicher Mengen im Haushalt oder in haushaltsähnlichen, nicht-gewerblichen Anwendungen bestimmt. Haushaltsähnliche Anwendungen umfassen z.B. die Verwendung in Mitarbeiterküchen von Läden, Büros sowie die Nutzung durch Gäste von Pensionen, kleinen Hotels und ähnlichen Wohneinrichtungen.

- Lesen Sie diese Bedienungsanleitung vor dem ersten Gebrauch gründlich durch und geben Sie sie zusammen mit dem Produkt weiter. Beachten Sie die Warnungen auf dem Produkt und in dieser Bedienungsanleitung. Sie enthält wichtige Sicherheitshinweise sowie Gebrauchs- und Wartungsanleitungen für das Produkt.
- Verwenden Sie das Produkt nur zweckbestimmt und mit den vom Hersteller empfohlenen Zubehörteilen und Komponenten. Eine unsachgemäße oder falsche Nutzung ist gefährlich.
- Lassen Sie das Produkt nie unbeaufsichtigt, solange es eingeschaltet ist.
- Tauchen Sie elektrische Teile des Produktes während des Reinigens oder des Betriebs nie in Wasser oder andere Flüssigkeiten. Halten Sie das Produkt nie unter fließendes Wasser.
- Reparieren Sie das Produkt auf keinen Fall selbst (z.B. wenn das Netzkabel beschädigt ist oder das Produkt z.B. während der Installation fallengelassen wurde, etc.). Lassen Sie Wartungen und Reparaturen nur von einem autorisierten Kundendienst durchführen.
- Die Netzspannung muss mit den Angaben auf dem Typenschild des Produktes übereinstimmen.
- Vermeiden Sie die Beschädigung des Netzkabels durch Knicken oder Kontakt mit scharfen Kanten.
- Halten Sie das Produkt, einschließlich Netzkabel und Netzstecker, von Hitzequellen, wie z. B. Heizkörpern, Öfen und anderen Hitze erzeugenden Produkten, fern.
- Ziehen Sie den Netzstecker nur am Netzstecker selbst aus der Steckdose. Ziehen Sie nicht am Netzkabel.
- Ziehen Sie den Netzstecker aus der Steckdose ...
 - wenn das Produkt nicht benutzt wird,
 - wenn Funktionsstörungen auftreten,
 - bevor Sie Zubehör anbringen / entfernen und
 - bevor Sie das Produkt reinigen.
- Verwenden Sie das Produkt nur in trockenen Innenräumen, niemals im Freien.
- Schützen Sie das Produkt vor:
 - direkter Sonneneinstrahlung und Staub;
 - Feuer (Kamin, Grill, Kerzen), Wasser (Wasserspritzer, Vasen, Badewanne) oder hoher Luftfeuchtigkeit.
- Dieses Produkt ist nicht für kommerziellen Gebrauch geeignet. Es ist nur für die Nutzung im Haushalt konzipiert.

Herzlichen Glückwunsch!

Vielen Dank, dass Sie sich für ein **KOENIC** - Produkt entschieden haben. Bitte lesen Sie die Bedienungsanleitung aufmerksam durch und bewahren Sie sie für späteres Nachschlagen auf.

Bestimmungsgemäße Benutzung

Dieses Produkt ist nur für das Waschen von Wäsche geeignet. Jeglicher anderer Gebrauch kann zu Schäden am Produkt oder Verletzungen führen. Das Produkt ist nur für die Benutzung im privaten Haushalt bestimmt und nicht für den kommerziellen Gebrauch geeignet.

Die Imtron GmbH übernimmt keine Haftung für Schäden am Produkt, Sachschäden, oder Verletzung von Personen aufgrund von unachtsamer, unsachgemäßer, falscher oder nicht dem vom Hersteller angegebenen Zweck entsprechender Verwendung des Produkts.

Vor dem ersten Gebrauch

Entfernen Sie das Produkt und Zubehör vorsichtig aus der Originalverpackung. Es empfiehlt sich, die Originalverpackung für späteres Verstauen aufzubewahren. Möchten Sie die Originalverpackung entsorgen, so tun Sie dies nach den geltenden gesetzlichen Bestimmungen. Haben Sie Fragen zur richtigen Entsorgung, fragen Sie bei Ihrer örtlichen Behörde nach.

Überprüfen Sie den Verpackungsinhalt auf Vollständigkeit und Beschädigungen. Sollte der Verpackungsinhalt unvollständig oder sollten Beschädigungen feststellbar sein, kontaktieren Sie umgehend Ihre Verkaufsstelle.


Reinigen Sie das Produkt nach dem Auspacken; siehe Abschnitt **Reinigung und Pflege**.

Garantie und Ersatzteile

Die für das Gerät geltende Dauer der Garantie, sowie die geltenden Garantiebestimmungen entnehmen Sie der beiliegenden Garantiekarte. Ersatzteile, welche in der entsprechenden Ökodesign-Verordnung aufgeführt sind, erhalten Sie bei unserem Servicecenter für die Dauer von 7 Jahren bzw. 10 Jahren. Die jeweiligen Rufnummern finden sie in der

beiliegenden Garantiekarte.

Entsorgung

 Dieses Produkt nicht im unsortierten Hausmüll, sondern bei einer ausgewiesenen Sammelstelle für Elektro- und Elektronik-Altgeräte entsorgen. Dadurch tragen Sie zum Schutz der Ressourcen und der Umwelt bei. Für weitere Information wenden Sie sich bitte an Ihren Händler oder die örtlichen Behörden.

Lieferumfang

1 x Waschmaschine
1 x Bedienungsanleitung
1 x Garantiekarte

Bedienelemente und Komponenten

- A** Bedienfeld
 - A1** Programmwahlregler
 - A2** Display
 - A3** Ein-/Aus-Schalter
 - A4** Taste Start/Pause
 - A5** Zusatzfunktionstaste **FUNKTION**
 - A6** Schleuderdrehzahlstaste **SCHLEUDERN**
 - A7** Temperaturwahlstaste **TEMP.**
 - A8** Taste **STARTZEIT VERZÖGERT**
- B** Waschmittelschublade
- C** Tür mit Sichtfenster
- D** Türgriff
- E** Wasseranschluss inkl. Schlauch
- F** Abwasserschlauch
- G** Transportsicherungen
- H** Einstellbare Standfüße
- I** Flusensieb
- J** Netzkabel mit Stecker
- K** Waschtrommel



Die Transportsicherungen müssen, so wie im Kapitel **Installation** beschrieben, vor der ersten Benutzung entfernt werden.

Deutsch

Installation

Hinweis:

Die Waschmaschine ist mit Netzkabel und Netzstecker ausgestattet und benötigt einen Wasser- und Abwasseranschluss. Stellen Sie vor Einbau sicher, dass sich am gewünschten Standort eine geeignete Wandsteckdose befindet.

Beachten Sie die Abmessungen Kapitel

Technische Daten des Produktes beim Aufstellen oder beim Einbau.



Achtung

- Vor der ersten Inbetriebnahme müssen die Transportsicherungen auf der Geräterückseite entfernt werden. Das Betreiben der Waschmaschine mit montierten Transportsicherungen führt zu schweren Schäden.
- Heben Sie die Transportsicherungen für den späteren Gebrauch auf. Transportieren Sie das Gerät nie ohne korrekt angebrachte Transportsicherungen!

Abb. 1 Lösen Sie die vier Transportsicherungsbolzen mit einem Schraubenschlüssel 13 mm und schrauben Sie sie heraus. Stecken Sie danach die 4 mitgelieferten Blindverschlusskappen in die Löcher.

Abb. 2 Stellen Sie die Waschmaschine auf ebenen, waagerechten und festen Untergrund auf. Zum Niveaueausgleich können Sie die Stellfüße rein oder rausdrehen.

- Lösen Sie die Sicherungsmuttern mit einem Gabelschlüssel 17 mm.
- Zum Reindrehen der FüÙe drehen Sie diese nach rechts, zum Herausdrehen nach links.

- Prüfen Sie mit einer Wasserwaage, ob das Gerät waagegerecht steht. Wenn das Gerät nicht waagerecht steht oder kipzelt, müssen die StandfüÙe erneut justiert werden.
- Wenn das Gerät waagegerecht steht und nicht kipzelt, ziehen Sie die Muttern mit dem Gabelschlüssel fest.

Hinweis:

Wenn das Produkt auf einem Sockel / einer Plattform platziert wird, folgendes beachten: Das Gerät kann beim Schleudern wandern und vom Sockel kippen/stürzen. Um dies zu verhindern, müssen die GerätefüÙe mit Haltetaschen befestigt werden im Fachhandel erhältlich.

Abb. 3 Die Waschmaschine muss an einen Abfluss angeschlossen werden.

- Der Abflussschlauch ist schon fest am Abwasseranschluss montiert. Ziehen Sie den Schlauch aus den Klammern und wickeln Sie ihn ab.
- Schließen Sie das andere Ende am Abflussrohr an Option A oder B. Beachten Sie beim Anschluss die max. Höhe des Schlauchendes.

Hinweis:

- Um Undichtigkeit zu vermeiden, empfiehlt es sich den Abflussschlauch mit einer Schlauchschelle zu befestigen.
- Geeignete Schlauchhalter sind als optionales Zubehör erhältlich.

Abb. 4 Schließen Sie den Wasseranschluss mit dem mitgelieferten Schlauch an Ihr Leitungswassersystem an 3/4" und stellen Sie sicher, dass alles korrekt und fest angeschlossen ist. Der Wasserdruck muss zwischen 0,05 MPa und 1 MPa betragen. Bei höherem Wasserdruck muss ein Druckminderventil benutzt werden. Der korrekte Anschluss des Wasseranschlusses muss von Zeit zu Zeit überprüft werden.

Hinweis:

- Sind die Wasserleitungen neu oder wurden sie über einen längeren Zeitraum nicht benutzt, lassen Sie erst eine gewisse Menge Wasser ablaufen bis Sie sicher sind, dass das Wasser klar und frei von Fremdkörpern ist.
- Wird dieser Punkt nicht beachtet, besteht die Gefahr, dass der Wassereinlass verstopft und das Gerät beschädigt wird.

Abb. 5 Stecken Sie den Netzstecker in eine geeignete Steckdose.

Vorbereitung**Vor der ersten Inbetriebnahme**

- Stellen Sie sicher, dass die Transportsicherungen auf der Geräterückseite entfernt wurden.
- Entfernen Sie alle Zubehörteile und andere Materialien aus der Waschtrommel.
- Vor dem ersten Waschgang starten Sie das Gerät ohne Wäsche, mit der Zugabe von etwas Waschmittel im Programm „Baumwolle“ siehe **Waschvorgang starten**.

Hinweis:

Stellen Sie vor der ersten Inbetriebnahme sicher, dass alle wasserführenden Verbindungen des Produktes korrekt an das Gerät und das Hauswassersystem angeschlossen und abgedichtet sind. Überprüfen Sie alle Anschlüsse in regelmäßigen Abständen auf Dichtigkeit um mögliche Leckagen zu vermeiden.

Kalibrieren

Es wird empfohlen, die Waschmaschine zu kalibrieren.

1. Leeren Sie die Waschmaschine
2. Schalten Sie die Waschmaschine ein und drücken Sie innerhalb von 10 Sekunden gleichzeitig **SCHLEUDERN** und **STARTZEIT VERZÖGERT**, sodass [t1.9] im Display angezeigt wird.
3. Drücken Sie die Start/Pause -Taste ►II, um die Waschmaschine zu starten und warten Sie, bis [****] angezeigt wird.

Bedienung

Abb. 6 **Vorbereitung der Kleidungsstücke**

**Achtung**

- Keine Textilien waschen, die nicht für Maschinenwäsche geeignet sind. Beachten Sie die Hinweise auf dem Pflegeetikett der Wäsche.
- Harte oder spitze Fremdkörper z. B. Nägel, Münzen können Wäsche und Bauteile beschädigen.
- Waschen Sie nie Wäsche, die mit Benzin, Verdünner, Alkohol oder Lösungsmitteln getränkt ist.
- Überprüfen Sie die Taschen sämtlicher Wäsche und leeren Sie diese. Vergewissern Sie sich, dass keinerlei Gegenstände, bspw. Münzen, Feuerzeuge etc. in den Taschen verbleiben.
- Entfernen Sie vor dem Waschen groben Schmutz, Flecken und Haare von der Wäsche z.B. durch vorheriges Einweichen oder Vorwäsche von Hand.
- Sortieren Sie die Wäsche nach Farben und den auf dem Pflegeetikett angegebenen Waschverfahren und Waschttemperaturen. Waschen Sie weiße Wäsche nicht mit Buntwäsche, sondern getrennt. Neue Buntwäsche muss getrennt gewaschen werden, da diese u.U. abfärben kann.
- Drehen Sie Verzierungen wie Knöpfe und Stickereien nach innen. Schließen Sie vor dem Waschen ggf. Reißverschlüsse, Knöpfe oder Haken und binden Sie lose Bänder oder Schleifen zusammen.

Deutsch

- Waschen Sie Büstenhalter in einem Wäschebeutel, um ein Austreten der Stahlbügel zu vermeiden. Insbesondere feine Textilien wie Gardinen, Häkelarbeiten oder kleine Artikel Socken, Taschentücher, Krawatten usw. sollten in einem geschlossenen Wäschebeutel gewaschen werden.
- Entfernen Sie stets alle abnehmbaren Teile wie Haken, Ösen usw., z. B. aus Gardinen.
- Beim Waschen einzelner großer und schwerer Wäschestücke wie z.B. Bettlaken, Bezüge, Badehandtücher, Jeans, gefütterte Winterjacken usw. kann es in der Trommel, speziell beim Schleudern, zu einer Unwucht kommen. Waschen Sie daher immer mehrere Wäschestücke zusammen, um Unwuchten zu minimieren.
- Fusselnde Wäschestücke sollten getrennt gewaschen werden, da sonst sichtbare Fusseln und Flusen auf den übrigen Wäschestücken in der Waschmaschine zurückbleiben können.

Abb. 7 Wäsche einfüllen

- Entwirren Sie die Kleidungsstücke und legen Sie sie ordentlich zusammengelegt in die Waschtrommel.
- Nutzen Sie bei jedem Waschgang möglichst die max. Ladekapazität, die für das gewählte Programm empfohlen wird. Überladen Sie das Gerät jedoch nicht. Stopfen Sie die Wäsche nicht in die Waschtrommel, sondern laden Sie diese nur so voll, dass während des Waschens die Wäsche noch umgewälzt wird. Größe und Dicke der Wäsche beeinflussen die Ladekapazität.
- Schließen Sie die Tür und stellen Sie dabei sicher, dass keine Wäsche zwischen Tür und Dichtung eingeklemmt wird.

Waschmittel wählen und einfüllen



Achtung

- Waschmittel für Kinder unzugänglich lagern!
- Anweisungen des Waschmittels bzgl. Dosierung und Lagerung beachten.

- Benutzen Sie nur für Waschmaschinen geeignete Waschmittel und treffen Sie die richtige Auswahl unter Beachtung der zu waschenden Wäschearten Baumwolle, farbige / weiße Wäsche usw.. Achten Sie auf die Verwendungshinweise durch den Hersteller des jeweiligen Waschmittels.
- Benutzen Sie keine Bleichmittel. Diese können die Waschmaschine und Wäsche beschädigen.

- Abb. 8 4. Öffnen Sie die Waschmittelschublade. Beachten Sie die einzelnen Fächer:
- A: Waschmittel für Hauptwaschgang,
Option 1 für Waschpulver,
Option 2 für Flüssigwaschmittel
 B: Weichspüler für Spülgang
 C: Waschmittel für Vorwäsche
5. Füllen Sie Waschmittel und Weichspüler gemäß den Herstellerangaben ein.
- Hinweis zur Schaumerkennung:**
 Wird zuviel Waschmittel benutzt, bildet sich übermäßiger Schaum. Die Schaumbildung wird überprüft und übermäßiger Schaum wird automatisch entfernt.
6. Schieben Sie die Waschmittelschublade bis zum Anschlag in die Waschmaschine.

Waschvorgang starten

1. Schalten Sie die Waschmaschine mit dem Ein-/Aus-Schalter ein.
 2. Wählen Sie mit dem Programmwahlregler ein geeignetes Programm und bei Bedarf eine geeignete Zusatzfunktion aus. Beachten Sie dazu die nachfolgende **Programmtabelle**.
 3. Wählen Sie mit der Taste **TEMP.** ggf. eine andere Temperatur wenn die voreingestellte Temperatur nicht Ihren Anforderungen entspricht. Beachten Sie: je höher die Temperatur, desto mehr Energie wird verbraucht.
 4. Wählen Sie mit der Taste **SCHLEUDERN** ggf. eine andere Schleuderdrehzahl wenn die voreingestellte Drehzahl nicht Ihren Anforderungen entspricht. Je höher die Schleuderdrehzahl, desto trockener aber auch knittriger wird die Wäsche. Hohe Drehzahlen verringern außerdem die Lebensdauer der Waschmaschine.
- Hinweis:**
Benutzen Sie für empfindliche Wäschestücke nur niedrige Schleuderdrehzahlen.
5. Durch Drücken der Taste **FUNKTION** wählen Sie wenn gewünscht eine der Zusatzfunktionen, **Vorwäsche** oder **Extra Spülen**. Dabei erhöht oder verringert sich die Waschzeit.
 6. Starten Sie den Waschvorgang durch Drücken der Taste **Start/Pause**.
 7. Durch Drücken der Startzeitverzögerungstaste **STARTZEIT VERZÖGERT** können Sie einen späteren Zeitpunkt einstellen, zu dem die Maschine mit einem Waschprogramm beginnen soll. Durch mehrmaliges Drücken der Taste kann eine Startzeitverzögerung von 1 bis 24 Stunden in 1-Stundenschritten eingestellt werden. Befolgen Sie zuerst die Punkte 1. bis 5, stellen Sie dann mit der Taste **STARTZEIT VERZÖGERT** die gewünschte Zeitverzögerung ein, warten Sie bis das Display die Waschzeit anzeigt und drücken Sie dann die Taste **Start/Pause**. Ist die voreingestellte Zeit abgelaufen, schaltet sich die Waschmaschine automatisch ein und die Waschzeit wird im Display angezeigt.
 8. Sie können auch ein individuelles Programm erstellen und unter dem Programmpunkt **Mein Programm** abspeichern. Drehen Sie den Programmwahlregler auf Ihr gewünschtes Programm und stellen Sie die gewünschte Temperatur, Schleuderdrehzahl und Sonderfunktionen ein. Drücken Sie danach die Taste **SCHLEUDERN** für 3 Sekunden, um die Einstellungen zu speichern. Das Programm bleibt gespeichert und kann jederzeit wie zuvor beschrieben geändert werden.



Achtung

Die Tür kann nur geöffnet werden wenn die Waschmaschine nicht läuft, z. B. nach Beendigung des Programms. Versuchen Sie nicht die Tür zu öffnen während das Gerät läuft.

Deutsch

Abb. 9 Programmtabelle KWM 7122 B INV

Programm	
Programmname Kurze Beschreibung des Programms und für welche Textilien es geeignet ist.	<ul style="list-style-type: none"> • Max. Beladung in kg • Wählbare Temperatur in °C • Wählbare Schleuderrzahl in 1/min • Weitere mögliche Einstellungen
Baumwolle Strapazierfähige oder kochfeste Textilien aus Baumwolle oder Leinen	<ul style="list-style-type: none"> • Max. 7 kg • Kalt/20/30/40/60/90 • 0/400/600/800/1000/1200/1400 • Timer, Vorwäsche, Extra spülen
Synthetik Zum Waschen synthetischer Artikel, zum Beispiel Hemden, Mäntel, Mischgewebe. Beim Waschen von Strickwaren muss die Waschmittelmenge aufgrund der lockeren Fadenstruktur und der leichten Blasenbildung verringert werden	<ul style="list-style-type: none"> • Max. 3.5 kg • Kalt/20/30/40/60 • 0/400/600/800/1000/1200 • Timer, Vorwäsche, Extra spülen
Baby Wäsche Geeignet für Babykleidung. Hält die Wäsche weich und geschmeidig, um die zarte Babyhaut zu schützen	<ul style="list-style-type: none"> • Max. 3.5 kg • 70 • 0/400/600/800/1000/1200/1400 • Timer, Extra spülen
Mischprogramm Gemischte Beladung aus Baumwolle und Synthetik	<ul style="list-style-type: none"> • Max. 7 kg • Kalt/20/30/40/60 • 0/400/600/800/1000/1200/1400 • Timer, Vorwäsche, Extra spülen
Sportprogramm Sport- und Freizeitwäsche aus Mikrofaser Hinweis: <ul style="list-style-type: none"> • Keinen Weichspüler verwenden • Waschen Sie die Waschmittelschubladen gründlich aus, bevor Sie mit diesem Programm waschen, um Weichspülerückstände zu beseitigen. 	<ul style="list-style-type: none"> • Max. 3.5 kg • Kalt/20/30/40 • 0/400/600/800/1000/1200/1400 • Timer, Vorwäsche, Extra spülen
Schnell 15 min Extra Kurzprogramm von ca. 15 Minuten, geeignet zum Waschen von leicht verschmutzten kleinen Wäscheposten	<ul style="list-style-type: none"> • Max. 2 kg • Kalt/20/30 • 0/400/600/800 • Timer
45min Kurzprogramm Dieses Programm eignet sich zum Waschen nicht sehr schmutziger Kleidung, spart dabei Energie und Wasser.	<ul style="list-style-type: none"> • Max. 2 kg • Kalt/20/30/40 • 0/400/600/800/1000/1200 • Timer
60min Waschprogramm Dieses Programm eignet sich für das tägliche Waschen mit guter Waschleistung in ca. 60 Minuten.	<ul style="list-style-type: none"> • Max. 2 kg • Kalt/20/30/40/60 • 0/400/600/800/1000/1200/1400 • Timer

Programm	
<p>Wolle Hand- oder maschinenwaschbare Textilien aus Wolle oder mit Wollanteil. Besonders schonendes Waschprogramm, um ein Schrumpfen der Wäsche zu vermeiden.</p> <p>Hinweis:</p> <ul style="list-style-type: none"> • Wolle ist tierischer Herkunft, z.B. Angora, Alpaka, Lama, Schaf • Für Maschinenwäsche geeignetes Waschmittel für Wolle verwenden 	<ul style="list-style-type: none"> • Max. 2 kg • Kalt/20/30/40 • 0/400/600/800 • Timer, Extra spülen
<p>eco 40-60* Temperatur nicht wählbar, geeignet zum Waschen von Wäsche bei ca. 40-60 °C.</p>	<ul style="list-style-type: none"> • Max. 7 kg • / • 1400
<p>Intensiv Um den Wascheffekt zu erhöhen, wird die Waschzeit verlängert</p>	<ul style="list-style-type: none"> • Max. 7 kg • 40/60 • 0/400/600/800/1000/1200/1400 • Timer
<p>20 °C Waschen von bunten Kleidungsstücken zum besseren Schutz der Farben</p>	<ul style="list-style-type: none"> • 3,5 kg • Kalt/20 • 0/400/600/800/1000/1200 • Timer, Extra spülen
<p>Nur Schleudern Extra schleudern mit wählbarer Drehzahl</p>	<ul style="list-style-type: none"> • Max. 7 kg • / • 0/400/600/800/1000/1200/1400 • Timer
<p>Spülen & Schleudern Extra spülen/schleudern mit wählbarer Drehzahl</p>	<ul style="list-style-type: none"> • Max. 7 kg • / • 0/400/600/800/1000/1200/1400 • Timer, Extra spülen
<p>Feinwäsche Schonwaschgang für empfindliche Wäsche, z.B. Seide, Satin, synthetische Fasern oder Mischgewebe</p>	<ul style="list-style-type: none"> • Max. 2,5 kg • Kalt/20/30 • 0/400/600/800 • Timer, Extra spülen

* **Standardprogramm:** eco 40-60.

Das Programm „eco 40-60“ ist in der Lage, normal verschmutzte Baumwollwäsche, die als bei 40 oder 60 °C waschbar angegeben ist, zusammen im gleichen Betriebszyklus zu waschen.

Dieses Programm wird dazu verwendet, die Einhaltung der EU-Rechtsvorschriften nach EU 2019/2023 zum Ökodesign zu prüfen.

Hinweis:

Ein 90°C Programm ist manuell programmierbar.

Deutsch

Programmtabelle KWM 8122 B INV

Programm	
Programmname Kurze Beschreibung des Programms und für welche Textilien es geeignet ist.	<ul style="list-style-type: none"> • Max. Beladung in kg • Wählbare Temperatur in °C • Wählbare Schleuderrzahl in 1/min • Weitere mögliche Einstellungen
Baumwolle Strapazierfähige oder kochfeste Textilien aus Baumwolle oder Leinen	<ul style="list-style-type: none"> • Max. 8 kg • Kalt/20/30/40/60/90 • 0/400/600/800/1000/1200/1400 • Timer, Vorwäsche, Extra spülen
Synthetik Zum Waschen synthetischer Artikel, zum Beispiel Hemden, Mäntel, Mischgewebe. Beim Waschen von Strickwaren muss die Waschmittelmenge aufgrund der lockeren Fadenstruktur und der leichten Blasenbildung verringert werden	<ul style="list-style-type: none"> • Max. 4 kg • Kalt/20/30/40/60 • 0/400/600/800/1000/1200 • Timer, Vorwäsche, Extra spülen
Baby Wäsche Geeignet für Babykleidung. Hält die Wäsche weich und geschmeidig, um die zarte Babyhaut zu schützen	<ul style="list-style-type: none"> • Max. 4 kg • 70 • 0/400/600/800/1000/1200/1400 • Timer, Extra spülen
Mischprogramm Gemischte Beladung aus Baumwolle und Synthetik	<ul style="list-style-type: none"> • Max. 8 kg • Kalt/20/30/40/60/90 • 0/400/600/800/1000/1200/1400 • Timer, Extra spülen, Vorwäsche
Sportprogramm Sport- und Freizeitwäsche aus Mikrofaser Hinweis: <ul style="list-style-type: none"> • Keinen Weichspüler verwenden • Waschen Sie die Waschmittelschubladen gründlich aus, bevor Sie mit diesem Programm waschen, um Weichspülerrückstände zu beseitigen. 	<ul style="list-style-type: none"> • Max. 4,0 kg • Kalt/20/30/40 • 0/400/600/800/1000/1200/1400 • Timer, Vorwäsche, Extra spülen
Schnell 15 min Extra Kurzprogramm von ca. 15 Minuten, geeignet zum Waschen von leicht verschmutzten kleinen Wäscheposten	<ul style="list-style-type: none"> • Max. 2,0 kg • Kalt/20/30 • 0/400/600/800 • Timer
45min Kurzprogramm Dieses Programm eignet sich zum Waschen nicht sehr schmutziger Kleidung, spart dabei Energie und Wasser.	<ul style="list-style-type: none"> • Max. 2 kg • Kalt/20/30/40 • 0/400/600/800/1000/1200 • Timer
60min Waschprogramm Dieses Programm eignet sich für das tägliche Waschen mit guter Waschleistung in ca. 60 Minuten.	<ul style="list-style-type: none"> • Max. 2 kg • Kalt/20/30/40/60 • 0/400/600/800/1000/1200/1400 • Timer

Programm	
Wolle Hand- oder maschinenwaschbare Textilien aus Wolle oder mit Wollanteil. Besonders schonendes Waschprogramm, um ein Schrumpfen der Wäsche zu vermeiden. Hinweis: <ul style="list-style-type: none"> • Wolle ist tierischer Herkunft, z.B. Angora, Alpaka, Lama, Schaf • Für Maschinenwäsche geeignetes Waschmittel für Wolle verwenden 	<ul style="list-style-type: none"> • Max. 2 kg • Kalt/20/30/40 • 0/400/600/800 • Timer, Extra spülen
eco 40-60* Temperatur nicht wählbar, geeignet zum Waschen von Wäsche bei ca. 40-60°C.	<ul style="list-style-type: none"> • Max. 8 kg • / • 1400
Intensiv Um den Wascheffekt zu erhöhen, wird die Waschzeit verlängert	<ul style="list-style-type: none"> • Max. 8 kg • 40/60 • 0/400/600/800/1000/1200/1400
20 °C Waschen von bunten Kleidungsstücken zum besseren Schutz der Farben	<ul style="list-style-type: none"> • Max. 4 kg • Kalt/20 • 0/600/800/1000/1200 • Timer, Extra spülen
Nur Schleudern Extra schleudern mit wählbarer Drehzahl	<ul style="list-style-type: none"> • Max. 8 kg • / • 0/400/600/800/1000/1200/1400 • Timer
Spülen & Schleudern Extra spülen/schleudern mit wählbarer Drehzahl	<ul style="list-style-type: none"> • Max. 8 kg • / • 0/400/600/800/1000/1200/1400 • Timer, Extra spülen
Feinwäsche Schonwaschgang für empfindliche Wäsche, z.B. Seide, Satin, synthetische Fasern oder Mischgewebe	<ul style="list-style-type: none"> • Max. 2,5 kg • Kalt/20/30 • 0/400/600/800 • Timer, Extra spülen

* **Standardprogramm:** eco 40-60.

Das Programm „eco 40-60“ ist in der Lage, normal verschmutzte Baumwollwäsche, die als bei 40 oder 60 °C waschbar angegeben ist, zusammen im gleichen Betriebszyklus zu waschen.

Dieses Programm wird dazu verwendet, die Einhaltung der EU-Rechtsvorschriften nach EU 2019/2023 zum Ökodesign zu prüfen.

Hinweis:

Ein 90°C Programm ist manuell programmierbar.

Deutsch

Programmtabelle KWM 9112 B INV

Programm	
Programmname Kurze Beschreibung des Programms und für welche Textilien es geeignet ist.	<ul style="list-style-type: none"> • Max. Beladung in kg • Wählbare Temperatur in °C • Wählbare Schleuderrzahl in 1/min • Weitere mögliche Einstellungen
Baumwolle Strapazierfähige oder kochfeste Textilien aus Baumwolle oder Leinen	<ul style="list-style-type: none"> • Max. 9 kg • Kalt/20/30/40/60/90 • 0/400/600/800/1000/1200/1400 • Timer, Vorwäsche, Extra spülen
Synthetik Zum Waschen synthetischer Artikel, zum Beispiel Hemden, Mäntel, Mischgewebe. Beim Waschen von Strickwaren muss die Waschmittelmenge aufgrund der lockeren Fadenstruktur und der leichten Blasenbildung verringert werden	<ul style="list-style-type: none"> • Max. 4,5 kg • Kalt/20/30/40/60 • 0/400/600/800/1000/1200 • Timer, Vorwäsche, Extra spülen
Baby Wäsche Geeignet für Babykleidung. Hält die Wäsche weich und geschmeidig, um die zarte Babyhaut zu schützen	<ul style="list-style-type: none"> • Max. 4,5 kg • 70 • 0/400/600/800/1000/1200/1400 • Timer, Extra spülen
Mischprogramm Gemischte Beladung aus Baumwolle und Synthetik	<ul style="list-style-type: none"> • Max. 9 kg • Kalt/20/30/40/60/90 • 0/400/600/800/1000/1200/1400 • Timer, Vorwäsche, Extra spülen
Sportprogramm Sport- und Freizeitwäsche aus Mikrofaser Hinweis: <ul style="list-style-type: none"> • Keinen Weichspüler verwenden • Waschen Sie die Waschmittelschubladen gründlich aus, bevor Sie mit diesem Programm waschen, um Weichspülerrückstände zu beseitigen. 	<ul style="list-style-type: none"> • Max. 4,5 kg • Kalt/20/30/40 • 0/400/600/800/1000/1200/1400 • Timer, Vorwäsche, Extra spülen
Schnell 15 min Extra Kurzprogramm von ca. 15 Minuten, geeignet zum Waschen von leicht verschmutzten kleinen Wäscheposten	<ul style="list-style-type: none"> • Max. 2,0 kg • Kalt/20/30 • 0/400/600/800 • Timer
45min Kurzprogramm Dieses Programm eignet sich zum Waschen nicht sehr schmutziger Kleidung, spart dabei Energie und Wasser.	<ul style="list-style-type: none"> • Max. 2 kg • Kalt/20/30/40 • 0/400/600/800/1000/1200 • Timer
60min Waschprogramm Dieses Programm eignet sich für das tägliche Waschen mit guter Waschleistung in ca. 60 Minuten.	<ul style="list-style-type: none"> • Max. 2 kg • Kalt/20/30/40/60 • 0/400/600/800/1000/1200/1400 • Timer

Programm	
Wolle Hand- oder maschinenwaschbare Textilien aus Wolle oder mit Wollanteil. Besonders schonendes Waschprogramm, um ein Schrumpfen der Wäsche zu vermeiden. Hinweis: <ul style="list-style-type: none"> • Wolle ist tierischer Herkunft, z.B. Angora, Alpaka, Lama, Schaf • Für Maschinenwäsche geeignetes Waschmittel für Wolle verwenden 	<ul style="list-style-type: none"> • Max. 2 kg • Kalt/20/30/40 • 0/400/600/800 • Timer, Extra spülen
eco 40-60* Temperatur nicht wählbar, geeignet zum Waschen von Wäsche bei ca. 40-60°C.	<ul style="list-style-type: none"> • Max. 9 kg • / • 1400
Intensiv Um den Wascheffekt zu erhöhen, wird die Waschzeit verlängert	<ul style="list-style-type: none"> • Max. 9 kg • 40/60 • 0/400/600/800/1000/1200/1400
20 °C Waschen von bunten Kleidungsstücken zum besseren Schutz der Farben	<ul style="list-style-type: none"> • Max. 4,5 kg • Kalt/20 • 0/400/600/800/1000/1200 • Timer, Extra spülen
Nur Schleudern Extra schleudern mit wählbarer Drehzahl	<ul style="list-style-type: none"> • Max. 9 kg • / • 0/400/600/800/1000/1200/1400 • Timer
Spülen & Schleudern Extra spülen/schleudern mit wählbarer Drehzahl	<ul style="list-style-type: none"> • Max. 9 kg • / • 0/400/600/800/1000/1200/1400 • Timer, Extra spülen
Feinwäsche Schonwaschgang für empfindliche Wäsche, z.B. Seide, Satin, synthetische Fasern oder Mischgewebe	<ul style="list-style-type: none"> • Max. 2,5 kg • Kalt/20/30 • 0/400/600/800 • Timer, Extra spülen

* **Standardprogramm:** eco 40-60.

Das Programm „eco 40-60“ ist in der Lage, normal verschmutzte Baumwollwäsche, die als bei 40 oder 60 °C waschbar angegeben ist, zusammen im gleichen Betriebszyklus zu waschen.

Dieses Programm wird dazu verwendet, die Einhaltung der EU-Rechtsvorschriften nach EU 2019/2023 zum Ökodesign zu prüfen.

Hinweis:

Ein 90°C Programm ist manuell programmierbar.

Deutsch

Programmtabelle KWM 10112 B INV

Programm	
Programmname Kurze Beschreibung des Programms und für welche Textilien es geeignet ist.	<ul style="list-style-type: none"> • Max. Beladung in kg • Wählbare Temperatur in °C • Wählbare Schleuderrzahl in 1/min • Weitere mögliche Einstellungen
Baumwolle Strapazierfähige oder kochfeste Textilien aus Baumwolle oder Leinen	<ul style="list-style-type: none"> • Max. 10 kg • Kalt/20/30/40/60/90 • 0/400/600/800/1000/1200/1400/1500 • Timer, Vorwäsche, Extra spülen
Synthetik Zum Waschen synthetischer Artikel, zum Beispiel Hemden, Mäntel, Mischgewebe. Beim Waschen von Strickwaren muss die Waschmittelmenge aufgrund der lockeren Fadenstruktur und der leichten Blasenbildung verringert werden	<ul style="list-style-type: none"> • Max. 5 kg • Kalt/20/30/40/60 • 0/400/600/800/1000/1200 • Timer, Vorwäsche, Extra spülen
Baby Wäsche Geeignet für Babykleidung. Hält die Wäsche weich und geschmeidig, um die zarte Babyhaut zu schützen	<ul style="list-style-type: none"> • Max. 5 kg • 70 • 0/400/600/800/1000/1200/1400/1500 • Timer, Extra spülen
Mischprogramm Gemischte Beladung aus Baumwolle und Synthetik	<ul style="list-style-type: none"> • Max. 10 kg • Kalt/20/30/40/60/90 • 0/400/600/800/1000/1200/1400/1500 • Timer, Vorwäsche, Extra spülen
Sportprogramm Sport- und Freizeitwäsche aus Mikrofaser Hinweis: <ul style="list-style-type: none"> • Keinen Weichspüler verwenden • Waschen Sie die Waschmittelschubladen gründlich aus, bevor Sie mit diesem Programm waschen, um Weichspülerrückstände zu beseitigen. 	<ul style="list-style-type: none"> • Max. 5 kg • Kalt/20/30/40 • 0/400/600/800/1000/1200/1400/ 1500 • Timer, Vorwäsche, Extra spülen
Schnell 15 min Extra Kurzprogramm von ca. 15 Minuten, geeignet zum Waschen von leicht verschmutzten kleinen Wäscheposten	<ul style="list-style-type: none"> • Max. 2.0 kg • Kalt/20/30 • 0/400/600/800 • Timer
45min Kurzprogramm Dieses Programm eignet sich zum Waschen nicht sehr schmutziger Kleidung, spart dabei Energie und Wasser.	<ul style="list-style-type: none"> • Max. 2 kg • Kalt/20/30/40/60 • 0/400/600/800/1000/1200/1400 • Timer
60min Waschprogramm Dieses Programm eignet sich für das tägliche Waschen mit guter Waschleistung in ca. 60 Minuten.	<ul style="list-style-type: none"> • Max. 2 kg • Kalt/20/30/40/60 • 0/400/600/800/1000/1200/1400/ 1500 • Timer

Programm	
Wolle Hand- oder maschinenwaschbare Textilien aus Wolle oder mit Wollanteil. Besonders schonendes Waschprogramm, um ein Schrumpfen der Wäsche zu vermeiden. Hinweis: <ul style="list-style-type: none"> • Wolle ist tierischer Herkunft, z.B. Angora, Alpaka, Lama, Schaf • Für Maschinenwäsche geeignetes Waschmittel für Wolle verwenden 	<ul style="list-style-type: none"> • Max. 2 kg • Kalt/20/30/40 • 0/400/600/800 • Timer, Extra spülen
eco 40-60* Temperatur nicht wählbar, geeignet zum Waschen von Wäsche bei ca. 40-60 °C.	<ul style="list-style-type: none"> • Max. 10 kg • / • 0/400/600/800/1000/1200/1500
Intensiv Um den Wascheffekt zu erhöhen, wird die Waschzeit verlängert	<ul style="list-style-type: none"> • Max. 10 kg • 40/60 • 0/400/600/800/1000/1200/1400/1500
20 °C Waschen von bunten Kleidungsstücken zum besseren Schutz der Farben	<ul style="list-style-type: none"> • Max. 5 kg • Kalt/20 • 0/400/600/800/1000/1200 • Timer, Extra spülen
Nur Schleudern Extra schleudern mit wählbarer Drehzahl	<ul style="list-style-type: none"> • Max. 10 kg • / • 0/400/600/800/1000/1200/1400/1500 • Timer
Spülen & Schleudern Extra spülen/schleudern mit wählbarer Drehzahl	<ul style="list-style-type: none"> • Max. 10 kg • / • 0/400/600/800/1000/1200/1400/1500 • Timer, Extra spülen
Feinwäsche Schonwaschgang für empfindliche Wäsche, z.B. Seide, Satin, synthetische Fasern oder Mischgewebe	<ul style="list-style-type: none"> • Max. 3 kg • Kalt/20/30/40/60 • 0/400/600/800/1000/1200/1400 • Timer, Vorwäsche, Extra spülen

* **Standardprogramm:** eco 40-60.

Das Programm „eco 40-60“ ist in der Lage, normal verschmutzte Baumwollwäsche, die als bei 40 oder 60 °C waschbar angegeben ist, zusammen im gleichen Betriebszyklus zu waschen.

Dieses Programm wird dazu verwendet, die Einhaltung der EU-Rechtsvorschriften nach EU 2019/2023 zum Ökodesign zu prüfen.


Hinweis:

Ein 90°C Programm ist manuell programmierbar.

Deutsch

Kindersicherung

Abb. 10 Ist die Kindersicherung aktiviert können keine Einstellungen verändert werden. Die Waschmaschine kann lediglich mit dem **Ein/Aus** Schalter ausgeschaltet werden, wobei Einstellungen und Waschfortschritt erhalten bleiben und der Waschvorgang nach erneutem Einschalten fortgesetzt werden kann. Die Kindersicherung kann nur aktiviert werden wenn die Waschmaschine entweder direkt oder mit Startzeitverzögerung gestartet wurde.

1. **Aktivieren:** Gleichzeitiges Drücken der Tasten **TEMP.** und **SCHLEUDERN** für mind. 3 Sekunden. Im Bedienfeld leuchtet das Symbol der Kindersicherung .
2. **Deaktivieren:** Drücken Sie erneut gleichzeitig die Tasten **TEMP.** und **SCHLEUDERN** für mind. 3 Sekunden. Das Symbol der Kindersicherung erlischt.

Deaktivierung des Alarmtons

Zum dauerhaften Abschalten des Signaltones drücken Sie bei eingeschalteter Waschmaschine die Taste **TEMP.** für mind. 3 Sekunden. Zum Einschalten des Signaltones drücken Sie bei eingeschalteter Waschmaschine erneut die Taste **TEMP.** für mind. 3 Sekunden.

Reinigung und Pflege



Achtung

- Verwenden Sie zur Reinigung keinesfalls Lösungs- und Scheuermittel, harte Bürsten, metallische oder scharfe Gegenstände. Lösungsmittel sind gesundheitsschädlich und greifen die Plastikteile an; scheuernde Reiniger und Hilfsmittel zerkratzen die Oberfläche.
- Schalten Sie die Waschmaschine aus und lassen Sie sie vor dem Reinigen vollständig abkühlen.
- Reinigen Sie die Außenflächen des Produktes mit einem leicht angefeuchteten Tuch und trocknen Sie sie anschließend gut ab. Achten Sie darauf, dass kein Wasser z. B. an den Knöpfen ins Produktinnere gelangt.

Abb. 11 Waschlittelschublade reinigen

- Ziehen Sie die Schublade heraus. Drücken Sie dann auf die mit einem Pfeil markierte Lasche über der Weichspülerkammer und ziehen Sie die Schublade ganz heraus.
- Waschen Sie die Kammern mit Wasser aus und entfernen Sie etwaige Waschlittelsrückstände.
- Verwenden Sie ggf. eine weiche Bürste, um das Gehäuse zu säubern.
- Setzen Sie die Waschlittelschublade wieder ein.

Abb. 12 Filter der Laugenpumpe reinigen



Achtung

- Die Waschmaschine darf niemals ohne Filter betrieben werden.
- Der Filter der Laugenpumpe verhindert, dass Fremdkörper das Pumpensystem beschädigen.
- Reinigen bzw. kontrollieren Sie den Filter regelmäßig. Je nach Einsatzhäufigkeit, ca. einmal im Monat.



Achtung

- Überprüfen Sie den Filter, wenn das Wasser nicht abgepumpt wird oder bei erhöhter Geräuschentwicklung während des Abpumpens.
- Bevor Sie die Serviceklappe öffnen, legen Sie einen großen saugfähigen Lappen vor die Klappe, da beim Entnehmen des Filters größere Mengen Wasser austreten können.

- Stellen Sie sicher, dass beim vorherigen Waschgang sämtliches Wasser abgepumpt wurde, schalten sie das Gerät aus und ziehen Sie den Netzstecker.
- Legen Sie einen großen saugfähigen Lappen, ggf. auch eine Auffangschale, vor die Klappe um eventuell auslaufendes Wasser aufzufangen.
- Öffnen Sie die Wartungsklappe.
- Drehen Sie den Verschluss des Filters nach links. Fangen Sie auslaufendes Wasser auf!
- Reinigen Sie den Filter unter fließendem Wasser und entfernen Sie alle ggf. vorhandenen Fremdkörper.
- Setzen Sie den Filter wieder ein und verschrauben ihn durch Drehen nach rechts. Stellen Sie sicher, dass der Filter richtig sitzt und kein Wasser entweichen kann.
- Schließen Sie die Wartungsklappe wieder.

Abb. 13 Zulauffilter



Achtung

- Schließen Sie vor der Reinigung des Zulauffilters die Wasserversorgung!
- Vergewissern Sie sich nach dem Reinigen, dass der Wasserschlauch wieder ordnungsgemäß angebracht wurde und kein Wasser austritt.

Zulauffilter am Wasserhahn

Reinigen Sie den Filter, wenn bei geöffnetem Wasserventil nicht ausreichend Wasser zugeführt wird.

- Schrauben Sie den Zulaufschlauch vom Wasserventil ab.
- Waschen Sie den Zulauffilter unter fließendem Wasser aus.
- Schließen Sie den Zulaufschlauch wieder fest an und stellen Sie sicher, dass die Verbindung korrekt abgedichtet wurde und kein Wasser austritt.

Zulauffilter am Gerät

Reinigen Sie den Filter regelmäßig, ca. alle drei Monate.

- Schrauben Sie den Zulaufschlauch auf der Geräterückseite ab.
- Reinigen Sie den Filter mit einer kleinen Bürste.
- Schließen Sie den Zulaufschlauch wieder fest an.

Waschtrommel reinigen

- Verwenden Sie chlorfreie Reinigungsmittel und einen Schwamm um die Trommel per Hand zu reinigen. Verwenden Sie keine scheuernden Reiniger oder Hilfsmittel, wie z.B. Stahlwolle.
- Beim Waschen mit niedrigen Temperaturen und/oder Flüssigwaschmittel besteht die Gefahr von Keim- und Geruchsbildung in der Waschmaschine.
- Bei Geruchsbildung in der Waschmaschine bzw. zur Reinigung der Trommel, Programm **Baumwolle 90 °C** ohne Wäsche durchführen. Dazu ist kein Waschmittel notwendig.
- Es wird empfohlen monatlich eine Trommelreinigung durchzuführen.

Entkalken

Bei richtiger Waschmitteldosierung ist ein Entkalken normalerweise nicht nötig. Falls doch, gehen Sie nach Angaben des Entkalkungsmittel-Herstellers vor. Geeignete Entkalker können Sie über den Handel beziehen.

Deutsch

Fehlercodes

Code	Bedeutung	Mögliche Ursachen	Behebung
E30	Türschlussprobleme	<ul style="list-style-type: none"> • Tür ist nicht richtig geschlossen 	<ul style="list-style-type: none"> • Neustarten nachdem die Tür erneut geschlossen wurde.
E10	Wasserzufuhrprobleme	<ul style="list-style-type: none"> • Wasserhahn ist geschlossen, der Wasserzulauf nicht frei oder der Wasserdruck zu niedrig. • Einlassfilter ist blockiert • Zulaufschlauch ist blockiert oder verdreht/geknickt. 	<ul style="list-style-type: none"> • Wasserhahn öffnen und warten bis der Wasserzulauf sich normalisiert hat • Überprüfen der Einlassfilter • Zulaufschlauch befreien
E21	Wasser wird nicht abgepumpt	<ul style="list-style-type: none"> • Abflussschlauch ist blockiert oder verdreht/geknickt. • Pumpe ist blockiert 	<ul style="list-style-type: none"> • Reinigen und Befreien des Abflussschlauchs • Filter der Abflusspumpe reinigen

Fehlerbehebung

Sollte es während des Betriebs zu Störungen kommen, beachten Sie nachfolgende Tabelle. Sollten die Probleme wie unter **Behebung** angegeben nicht abgestellt werden können oder sollten Ersatzteile für die Eigenreparatur benötigt werden, wenden Sie sich an das Servicecenter. Die entsprechenden Rufnummern finden Sie in der beiliegenden Garantiekarte. Beachten Sie, dass eine inkorrekte Eigenreparatur zu Gefährdungen und Verlust der Garantie führen kann und im Zweifelsfall unterlassen werden sollte.

Problem	Mögliche Ursache	Behebung
Das Produkt funktioniert bzw. startet nicht.	<ul style="list-style-type: none"> • Keine Stromversorgung 	<ul style="list-style-type: none"> • Überprüfen Sie die Stromversorgung.
Die Tür kann nicht geöffnet werden.	<ul style="list-style-type: none"> • Türsicherheitsmechanismus ist aktiviert. 	<ul style="list-style-type: none"> • Ziehen Sie den Netzstecker.
Problem mit der Heizung	<ul style="list-style-type: none"> • NTC ist beschädigt oder das Heizrohr ist abgenutzt. 	<ul style="list-style-type: none"> • Kontaktieren Sie den Kundendienst
Undichtigkeit	<ul style="list-style-type: none"> • Keine feste Verbindung zwischen Wasserzulaufschlauch und Ablaufschlauch und Waschmaschine. • Abflussschlauch ist blockiert 	<ul style="list-style-type: none"> • Überprüfen und korrektes Anschließen / Abdichten aller wasserführenden Verbindungen • Reinigen des Abflussschlauchs
Wasser am Boden, Wasser tritt aus	<ul style="list-style-type: none"> • Wasserzulaufschlauch ist nicht richtig montiert • Überprüfen des Wasserzulauf- und Ablaufschlauchs auf Undichtigkeiten 	<ul style="list-style-type: none"> • Wasserzulaufschlauch korrekt befestigen / abdichten • Auswechseln des Ablaufschlauchs
Waschergebnis ist nicht zufriedenstellend	<ul style="list-style-type: none"> • Wäsche ist zu schmutzig • Nicht genügend Waschmittel verwendet. 	<ul style="list-style-type: none"> • Auswahl eines geeigneten Programms • Genügend Waschmittel hinzufügen.
Ungewöhnliche Geräusche und starke Vibrationen.	<ul style="list-style-type: none"> • Überprüfen, ob Transportsicherungsbolzen entfernt sind. • Die Maschine steht nicht auf einem festen Untergrund. • Überprüfen der Trommel auf Fremdkörper • Standfüße ausrichten 	

Waschmittelempfehlung

Beachten Sie für ein besseres Waschergebnis und zur Schonung von Ressourcen und Umwelt nachfolgende Hinweise zur Waschmitteldosierung:

- Dosieren Sie Waschmittel, Weichspüler etc. nach den Angaben des Herstellers, basierend auf Beladungsmenge und dem Verschmutzungsgrad der Kleidung
- Mischen Sie keine unterschiedlichen Reinigungsmittel bzw. Weichspüler
- Verwenden Sie keine Reiniger, die Lösemittel oder andere ätzende Stoffe enthalten
- Vermeiden Sie eine Überdosierung von Waschmitteln
- Verwenden Sie Waschmittel für niedrigere Temperaturen um Energie zu sparen

Achtung: Eine Fehldosierung von Waschmitteln, Weichspülern etc. kann das Geräte beschädigen und dessen korrekte Funktion beeinträchtigen

Nachfolgende Tabelle gibt eine Hilfestellung für die korrekte Auswahl des Programms, der Temperatur und des Waschmittels:

Art der Wäsche	Programm-bezeichnung	Temperatur d. Waschprogramms	Empfohlenes Waschmittel
Weißer Textilien aus Baumwolle oder organischen Fasern	Baumwolle	20°C – 90°C	Vollwaschmittel / Universalwaschmittel
Bunte Textilien aus Baumwolle oder organischen Fasern	Mischprogramm	20°C – 90°C	Buntwaschmittel / Colorwaschmittel ohne Bleichmittel
Empfindliche Textilien, z.B. Seide	Schnell 15min	< 20°C	Feinwaschmittel
Textilien aus synthetischen Fasern oder Mischgewebe	Synthetik Feinwäsche	20°C – 60°C	Universalwaschmittel / Spezialwaschmittel
Sportwäsche aus Mikrofaser	Sportprogramm	20°C – 60°C	Spezialwaschmittel
Textilien aus Wolle	Wolle	20°C – 40°C	Wollwaschmittel / Feinwaschmittel
Babybekleidung	Baby-Wäsche	20°C – 60°C	Spezialwaschmittel
Jeans -stoffe	Mischprogramm	20°C – 90°C	Vollwaschmittel / Spezialwaschmittel

Hinweis: Die Tabelle dient der Referenz und ist eine allgemeine Empfehlung. Für die individuell richtige Dosierung des Waschmittels und korrekte Wahl der Temperatur beachten Sie immer die Hinweise in der Kleidung und die Anweisungen auf der Verpackung des Waschmittels.

Programmparameter nach EU 2019/2023 Anhang II No 9, 2 KwM 7122 B INV

Programm	Nennkapazität (kg)	Programmdauer (h:min)	Energieverbrauch kWh/Bezugszyklus	Wasserverbrauch kWh/Bezugszyklus	Höchste Temperatur* (°C)	Restfeuchte (%)	Schleuderdrehzahl (U/min)
eco 40-60	7,0	3:28	0,775	45,0	36	53	1400
eco 40-60	1/2 = 3,5	2:42	0,740	45,0	34	53	1400
eco 40-60	1/4 = 1,75	2:42	0,200	36,0	21	53	1400
Baumwolle ≥60°C	7,0	3:39	1,000	65,0	40	55	1400
Schnellprogramm	2,0	0:15	0,030	40,0	15	75	800
45min Kurzprogramm	2,0	0:45	0,100	40,0	20	70	800
60min Waschprogramm	3,5	1:00	0,410	50,0	30	65	1000
Intensiv	7,0	3:48	1,000	68,0	40	70	800
Spülen + Schleudern	7,0	0:20	0,045	24,0	-	60	1000
Baby Wäsche	3,5	2:27	1,500	50,0	70	70	800
Sportprogramm	3,5	0:45	0,100	45,0	20	65	800
Synthetik	3,5	3:18	0,700	53,0	40	35	1200
Mischprogramm	7,0	1:20	0,710	60,0	40	70	1000
Feinwäsche	2,0	0:50	0,400	50,0	30	85	800
Wolle	2,0	1:07	0,650	60,0	40	80	600
20 °C	3,5	1:01	0,100	45,0	20	65	1000
Schleudern	7,0	0:12	0,040	-	-	60	1000

Hinweis: Bei den angegebenen Werten, für andere Programme außer dem Programm „eco 40-60“, handelt es sich um Richtwerte. * die für mindestens fünf Minuten innerhalb der im Waschzyklus behandelten Wäsche erreicht wird

Programmparameter nach EU 2019/2023 Anhang II No 9, 2 KwM 8122 B INV

Programm	Nennkapazität (kg)	Programmdauer (h:min)	Energieverbrauch kWh/Be-triebszyklus	Wasserverbrauch kWh/Be-triebszyklus	Höchste Temperatur* (°C)	Restfeuchte (%)	Schleuder-drehzahl (U/min)
eco 40-60	8,0	3:38	0,627	48,0	40	52	1400
eco 40-60	1/2 = 4,0	2:48	0,504	46,0	29	53	1400
eco 40-60	1/4 = 2,0	2:48	0,24	37,0	21	53	1400
Baumwolle ≥60°C	8,0	3:39	1,1	70,0	40	55	1400
Schnellprogramm	2,0	0:15	0,03	40,0	15	75	800
45min Kurzprogramm	2,0	0:45	0,1	40,0	20	70	800
60min Waschprogramm	4,0	1:00	0,415	55,0	30	65	1000
Intensiv	8,0	3:48	1,1	70,0	40	70	800
Spülen + Schleudern	7,0	0:20	0,05	25,0	-	60	1000
Baby wäsche	4,0	2:27	1,7	55,0	70	70	800
Sportprogramm	4,0	0:45	0,15	50,0	20	65	800
Synthetik	4,0	3:18	0,9	50,0	40	35	1200
Mischprogramm	8,0	1:20	0,75	65,0	40	70	1000
Feinwäsche	2,0	0:50	0,4	50,0	30	85	800
Wolle	2,0	1:07	0,65	60,0	40	80	600
20 °C	4,0	1:01	0,15	50,0	20	65	1000
Schleudern	8,0	0:12	0,04	-	-	60	1000

Hinweis: Bei den angegebenen Werten, für andere Programme außer dem Programm „eco 40-60“, handelt es sich um Richtwerte. * die für mindestens fünf Minuten innerhalb der im Waschzyklus behandelten Wäsche erreicht wird

Programmparameter nach EU 2019/2023 Anhang II No 9, 2 KwM 9112 B INV

Programm	Nennkapazität (kg)	Programmdauer (h:min)	Energieverbrauch kWh/Bezugszyklus	Wasserverbrauch kWh/Bezugszyklus	Höchste Temperatur* (°C)	Restfeuchte (%)	Schleuderdrehzahl (U/min)
eco 40-60	9,0	3:38	0,935	49,0	34	53	1400
eco 40-60	1/2 = 4,5	2:48	0,63	45,0	34	53	1400
eco 40-60	1/4 = 2,25	2:48	0,22	36,0	21	53	1400
Baumwolle ≥60°C	9,0	3:39	1,2	75,0	40	55	1400
Schnellprogramm	2,0	0:15	0,03	40,0	15	75	800
45min Kurzprogramm	2,0	0:45	0,1	40,0	20	70	800
60min Waschprogramm	4,5	1:00	0,435	60,0	30	65	1000
Intensiv	9,0	3:48	1,205	76,0	40	70	800
Spülen + Schleudern	9,0	0:20	0,06	26,0	-	60	1000
Baby Wäsche	4,5	2:27	1,85	60,0	70	70	800
Sportprogramm	4,5	0:45	0,2	55,0	20	65	800
Synthetik	4,5	3:18	1,1	55,0	40	35	1200
Mischprogramm	9,0	1:20	0,8	75,0	40	70	1000
Feinwäsche	2,0	0:50	0,4	50,0	30	85	800
Wolle	2,0	1:07	0,65	60,0	40	80	600
20 °C	4,5	1:01	0,2	55,0	20	65	1000
Schleudern	9,0	0:12	0,04	-	-	60	1000

Hinweis: Bei den angegebenen Werten, für andere Programme außer dem Programm „eco 40-60“, handelt es sich um Richtwerte. * die für mindestens fünf Minuten innerhalb der im Waschzyklus behandelten Wäsche erreicht wird

Programmparameter nach EU 2019/2023 Anhang II No 9, 2 KwM 10112 B INV

Programm	Nennkapazität (kg)	Programmdauer (h:min)	Energieverbrauch kWh/Bezugszyklus	Wasserverbrauch kWh/Bezugszyklus	Höchste Temperatur* (°C)	Restfeuchte (%)	Schleuderdrehzahl (U/min)
eco 40-60	10,0	3:59	1,062	73,0	38	53	1500
eco 40-60	1/2 = 5,0	3:00	0,672	53,0	38	53	1500
eco 40-60	1/4 = 2,5	3:00	0,235	38,0	23	53	1500
Baumwolle ≥60°C	10,0	3:39	1,300	80,0	40	53	1500
Schnellprogramm	2,0	0:15	0,030	40,0	15	75	800
45min Kurzprogramm	2,0	0:45	0,100	40,0	20	70	800
60min Waschprogramm	5,0	1:00	0,460	65,0	30	65	1000
Intensiv	10,0	3:48	1,305	80,0	40	70	800
Spülen + Schleudern	10,0	0:20	0,070	28,0	-	60	1000
Baby wäsche	5,0	2:27	1,950	65,0	70	70	800
Sportprogramm	5,0	0:45	0,250	60,0	20	65	800
Synthetik	5,0	3:18	1,300	60,0	40	35	1200
Mischprogramm	10,0	1:20	0,850	80,0	40	70	1000
Feinwäsche	2,0	0:50	0,400	50,0	30	85	800
Wolle	2,0	1:07	0,650	60,0	40	80	600
20 °C	5,0	1:01	0,250	60,0	20	65	1000
Schleudern	10,0	0:12	0,040	-	-	60	1000

Hinweis: Bei den angegebenen Werten, für andere Programme außer dem Programm „eco 40-60“, handelt es sich um Richtwerte. * die für mindestens fünf Minuten innerhalb der im Waschzyklus behandelten Wäsche erreicht wird



Deutsch

Hinweise zum Energie- und Wasserverbrauch der Waschmaschine

- Die in Bezug auf den Energie- und Wasserbrauch effizientesten Programme sind in der Regel, die mit längerer Laufzeit und niedrigeren Temperaturen.
- Die Programmdauer sowie die Energie- und Wasserverbrauchswerte können je nach Gewicht und Art der Waschlading, der ausgewählten Zusatzfunktionen, der Eigenschaften des Leitungswassers etc. variieren.
- Bei leicht bis normal verschmutzter Wäsche die Temperatur des Programms reduzieren, da das Gerät bei niedrigen Temperaturen weniger Energie verbraucht.
- Auf Vorwäsche verzichten, da diese die Programmdauer verlängert und so den Energieverbrauch und Wasserverbrauch erhöht.
- Die maximale Schleuderdrehzahl einstellen, wenn die Wäsche anschließend im Wäschetrockner getrocknet werden soll. Trockener Wäsche verkürzt die Programmdauer beim Trocknen und senkt dadurch den Energieverbrauch. Mit höherer Schleuderdrehzahl sinkt die Restfeuchte in der Wäsche, jedoch steigt die Lautstärke des Schleudergeräuschs an.
- Beladen Sie die Maschine vor jedem Waschgang nach Möglichkeit bis zur jeweiligen maximalen Kapazität des gewünschten Programms. Auf diese Weise können Energie und Wasser eingespart werden.

Technische Daten

	KWM 7122 B INV	KWM 8122 B INV	KWM 9112 B INV	KWM 10112 B INV
Nennspannung	220 - 240 V~, 50 Hz			
Nennleistung	2000 W	2000 W	2000 W	1900 W
Schutzklasse	I			
Schutzart	IPX4			
Max. Füllkapazität	7 kg	8 kg	9 kg	10 kg
Wasserdruck	0,05 - 1 MPa			
Wassereinflusstemperatur	Kalt			
Abmessungen mm	595 x 495 x 850	595 x 565 x 850		

Safety instructions

- This product can be used by children aged from 8 years and above and persons with reduced physical, sensory or mental capabilities or lack of experience and knowledge if they are being supervised or have received instructions concerning the use of the product in a safe way and understand the hazards involved.
- Children shall not play with the product.
- Cleaning and user maintenance shall not be carried out by children unless they are supervised.
- Children less than 3 years should be kept away unless continuously supervised.
- A damaged power cord may only be replaced by an authorised service agent in order to avoid hazards.
- The maximum mass of dry clothes to be used in the product is 7 kg (KWM 7122 B INV), 8 kg (KWM 8122 B INV), 9 kg (KWM 9112 B INV), 10 kg (KWM 10112 B INV).
- The ventilation openings of this product must not be obstructed, e.g. by carpet.
- This product is connected to the water mains. Consider the minimum and maximum permitted inlet water pressure, see chapter **Technical Data**. Consider all instructions about the installation for detachable hose-sets and use new hose-sets for installation. Do not reuse old hose-sets.

Safety instructions

- The product is designed for the washing of normal household quantities in the home, or in household-like, non-commercial environments. Household-like environments include staff kitchens in shops, offices, agricultural and other small businesses or for use by guests at bed-and-breakfast establishments, small hotels and similar residential facilities.

- Read this user manual thoroughly before first use and pass it on with the product. Pay attention to the warnings on the product and in this user manual. It contains important information for your safety as well as for the use and maintenance of the equipment.
- Use the product only for its intended purpose and with recommended accessories and components. Improper use or wrong operation may lead to hazards.
- Never leave the product unsupervised while it is switched on.
- Never immerse electrical parts of the product in water or any other fluids during cleaning or operation. Never hold the product under running water.
- Do not under any circumstances attempt to repair the product yourself. For servicing and repairs, please consult an authorised service agent (e.g. damaged power cord, product has been dropped during installation, etc.).
- The mains voltage must match the information on the rating label of the product.
- Avoid damages to the power cord that may be caused by kinks or contact with sharp corners.
- Keep this product including power cord and power plug away from all heat sources such as ovens, hot plates and other heat-producing products/objects.
- Only unplug from the power socket by the plug itself. Do not pull on the cord.
- Unplug the product ...
 - when the product is not being used,
 - in case of malfunctions,
 - before attaching / detaching accessories and
 - before cleaning the product.
- Use this product in dry indoor areas only and never outdoors.
- Never use, expose or put the product near to:
 - direct sunlight and dust;
 - fire (fireplace, grill, candles), water (water splashes, vases, bath tub) or heavy moisture.
- This product is not intended for commercial use. It is designed for household use only.

Congratulations!

Thank you for your purchase of a **KOENIC** product. Please read this manual carefully and keep it for future reference.

Intended use

This product is designed for washing clothes and textiles. Any other use may result in damage to the product or injuries. This product is designed for household use only and not intended for commercial use.

The Imtron GmbH assumes no liability for damage to the product, for property damage or for personal injury due to careless or improper usage of the product, or usage of the product which does not meet the manufacturer's specified purpose.

Before first time use

Carefully remove the product and accessories from the original packaging. It is recommended to keep the original packaging for storage. If you wish to dispose of the original packaging, please observe applicable legal provisions. Should you have any questions regarding proper disposal, contact your local waste management center.

Inspect the delivery contents for completeness and damages. Should the delivery contents be incomplete or damaged, contact your sales outlet immediately.

After unpacking, please refer to chapter

Cleaning and care.

Warranty and spare parts

The warranty period of the product, as well as the applicable conditions of the warranty can be found in the warranty card provided with the product. The spare parts, which are listed in the corresponding ecodesign directive, can be obtained by contacting the customer service center, for a period of at least 7 years, respectively 10 years.

Disposal



Do not dispose of this product as unsorted municipal waste. Return it to a designated collection point for the recycling of WEEE. By doing so, you will help to conserve resources and protect the environment. Contact your retailer or local authorities for more information.

Content

- 1 x Washing machine
- 1 x User manual
- 1 x warranty card

Controls and components

- A** Control panel
 - A1** Program selector
 - A2** Display
 - A3** On / off button
 - A4** Start / pause button
 - A5** Additional function button **FUNKTION**
 - A6** Spin speed button **SCHLEUDERN**
 - A7** Temperature selection button **TEMP.**
 - A8** Delay start button **STARTZEIT VERZÖGERT**
- B** Detergent drawer
- C** Door with window
- D** Door handle
- E** Water connection incl. hose
- F** Sewage hose
- G** Transport restraints
- H** Adjustable feet
- I** Lint filter
- J** Power cord with plug
- K** Washing drum



Transport restraints must be removed before the first use as described in chapter **Installation**.

English

Installation

Note:

The washing machine is equipped with power cord and plug and needs sewage and tap water connections. Before installation, make sure that a suitable wall outlet is at the desired place of installation.

Consider the dimensions (chapter **Technical data**) of the product for placing and installation.



Caution

- Before initial operation the transport restraints must be removed from the backside of the unit. Operating the washing machine with mounted transport restraints leads to serious damages.
- Keep the transport restraints for later use. Never transport the device without correctly mounted transport restraints!

Fig. 1 Loosen the four transport restraints with a wrench (13 mm) and unscrew them completely. Insert the 4 supplied blind plugs in the holes.

Fig. 2 Place the washing machine on an even, horizontal and steady surface. For levelling the feet are adjustable and can be screwed in or out.

- Unscrew the lock nuts with an open-end wrench (17 mm).
- Turn the feet to the right to screw them in and to the left to unscrew them.
- Use a spirit level to check whether the appliance is levelled. If the appliance is not standing horizontally or is tilting the feet must be adjusted again.
- If the unit is levelled and does not tilt, tighten the nuts with the open-end wrench.

Note:

Note the following, when placing the device on a platform:

The device might move during spinning and could fall of a platform. To prevent this, the feet must be secured with retaining tabs (available in specialized stores).

Fig. 3 The washing machine must be connected to a drain.

- The drain hose is already fixed to the sewage connection. Pull the hose out of the clamps and unwind it.
- Connect the other end to the drain pipe (option A or B). Observe the max. height of the hose end.

Note:

- To avoid leakage, a hose clamp should be used to correctly install the outlet hose.
- Suitable hose holders are available as optional accessories.

Fig. 4 Connect the water inlet to the water system (3/4 ") using the supplied hose and make sure that everything is connected correctly and firmly. The water pressure must be between 0,05 MPa and 1 MPa. A pressure reducing valve must be used if the water pressure exceeds 1 MPa. The correct installation of the water connection should be checked on a regular basis.

Note:

- If the water pipes are new or have not been used for an extended period of time, allow a certain amount of water to drain until you are sure that the water is clear and free of foreign objects.
- If this point is not observed, there is a risk that the water inlet will become clogged and the unit will be damaged.

Fig. 5 Plug the mains plug into a suitable socket.

Preparation

Before first use

- Make sure the transport restraints on the back of the unit have been removed.
- Remove all accessories and other materials from the washing drum.
- Before washing clothes for the first time, run the appliance without any clothes but some detergent in the "Cotton" program, see **Start washing**.

Note:

Before using the product for the first time, make sure, that all hydrophilic connections of the product are correctly sealed and connected to both the device as well as the water mains. Check all connections periodically to avoid possible leakage.

Calibration

It is recommended to calibrate the washing machine.

1. Empty the washing machine
2. Switch the washing machine on and within 10 seconds press spin button **SCHLEUDERN** and start delay button **STARTZEIT VERZÖGERT** at the same time so that [t19] is shown in display.
3. Press the Start / Pause button ►|| to start the washing machine and wait until [****] is displayed.

Operation

Fig. 6 Preparation of the garments



Caution

- Do not wash fabrics that are not suitable for machine wash. Observe the instructions on the care label of the laundry.
- Hard or pointed foreign objects (eg. nails, coins) can damage laundry and components.
- Never wash laundry soaked with gasoline, thinner, alcohol or solvents.

- Check the pockets of all laundry and empty them. Make sure, that no lighters, coins etc. are left in the pockets.
- Before washing, remove dirt, stains and hair from the laundry, e.g. by pre-soaking and pre-washing by hand.
- Sort the laundry according to colors and the washing procedures and washing temperatures indicated on the care labels. Do not wash white laundry together with coloured laundry but separate. Newly bought coloured laundry must be washed separately.
- Turn applications such as buttons and embroideries inwards. If necessary, close zippers, buttons or hooks before washing, and tie loose straps or loops together.
- Wash brassiere in a laundry bag to prevent the steel hangers from loosening. In particular, fine textiles such as curtains, crochet work or small articles (socks, handkerchiefs, neckties, etc.) should be washed in a closed laundry bag.
- Always remove removable parts such as hooks, eyelets, e.g. from curtains.

English

- During the washing of large and heavy single items such as bedclothes, covers, bath towels, jeans, lined winter jackets, etc., the drum can become unbalanced especially during spinning. To minimize imbalances always wash several clothes together as one load.
- Linting clothes should be washed separately, otherwise you will have visible lint on all clothes, especially on black clothes.

Fig. 7 **Fill the laundry**

- Untangle the garments and place them neatly into the washing drum.
- If possible use the max. loading capacity. Do not overload the washing machine. Do not cram the laundry in the washing drum but load it in a way that the laundry is still being circulated during the washing process. Different sizes and thicknesses of the laundry influence the loading capacity.
- Close the door, making sure that no laundry is trapped between the door and the seal.

Selecting and filling in detergent**Caution**

- Keep detergents out of the reach of children!
 - Observe the instructions of the detergent regarding dosage and storage.
- Only use detergents suitable for washing machines and make the right selection, taking into account the kinds of laundry to be washed (cotton, colored, white etc.).
 - Do not use bleach, as it can damage the washing machine and laundry.

Fig. 8 4. Open the detergent drawer.
Note the different compartments:

A: Detergent for main wash,

option 1 for washing powder,**option 2** for liquid detergent

B: Fabric softener for rinsing

C: Detergent for pre-wash

5. Fill in laundry detergent and fabric softener according to the manufacturer's instructions.

Note on foam detection: If too much detergent is used, excessive foam is formed. The foam formation is automatically checked and excessive foam is removed.

6. Close the detergent drawer by pushing it in completely.

Start washing

1. Turn on the washing machine with the on / off switch.
2. Use the program selector to select a suitable program and, if necessary, a suitable additional function. Please refer to the following **Program table**.
3. Use the **TEMP.** button to change the temperature if the preset temperature does not meet your requirements. The higher the temperature the more energy is consumed.
4. If necessary use the **SCHLEUDERN** button to select a different spin speed if the preset speed does not meet your requirements. The higher the spin speed, the drier but also more creased the laundry will be. High speeds also reduce the life of the washing machine.

Note:

Only use low spin speeds for delicate garments.

5. By pressing the additional function button **FUNKTION**, select one of the additional functions **Vorwäsche** (pre-wash) or **Extra Spülen** (extra rinse). The washing time increases or decreases accordingly.
6. Start the washing process by pressing the **Start/Pause** button.

7. Press the timer button **STARTZEIT VERZÖGERT** to set a later time for the machine to start. By pressing the button several times, a start time of 1 to 24 hours can be set in 1-hour increments. To do so, follow the steps 1 to 5, then use the **STARTZEIT VERZÖGERT** button to set the start time, wait until the display shows the wash time and then press the **Start/Pause** button. If the preset time has elapsed, the washing machine will automatically turn on and the washing time will be shown on the display.
8. You can also create your own program and save it under program point **Mein Programm** (My cycle). Turn the program selector to your desired program. Set the required temperature, spin speed and special functions. Then press the **SCHLEUDERN** button for 3 seconds to save the settings. The program remains stored and can be changed at any time as described above.



Caution

The door may only be opened if the appliance is not running, e.g. after a washing program has finished. Do not try to open the door while the appliance is running.

English

Fig. 9 Washing Program table (KWM 7122 B INV)

Program	
<p>Program name Short explanation of the program and for which fabrics it's suitable</p>	<ul style="list-style-type: none"> • Max load in kg • Temperature that can be selected in °C • Spin speed that can be selected in 1/min • Other settings which can be selected with this program
<p>Cotton Hard-wearing fabrics, heat resistant fabrics made of cotton or linen</p>	<ul style="list-style-type: none"> • Max. 7 kg • Cold/20/30/40/60/90 • 0/400/600/800/1000/1200/1400 • Timer, Prewash, Extra rinse
<p>Synthetic Wash synthetic articles, for example: shirts, coats, blending. While washing knitted textiles, detergent quantity shall be reduced due to its loose string construction and easily forming bubbles</p>	<ul style="list-style-type: none"> • Max. 3.5 kg • Cold/20/30/40/60 • 0/400/600/800/1000/1200 • Timer, Prewash, Extra rinse
<p>Baby Care Suitable for baby laundry. Keeps the laundry soft and smooth to protect the delicate baby skin</p>	<ul style="list-style-type: none"> • Max. 3.5 kg • 70 • 0/400/600/800/1000/1200/1400 • Timer, Extra rinse
<p>Mix Mixed load of cottons and synthetic fabrics</p>	<ul style="list-style-type: none"> • Max. 7 kg • Cold/20/30/40/60 • 0/400/600/800/1000/1200/1400 • Timer, Prewash, Extra rinse
<p>Sportswear Sports and leisure wear made from microfiber fabrics Note:</p> <ul style="list-style-type: none"> • Laundry must not be treated with fabric softener • Clean the detergent drawer thoroughly before washing, in order to remove fabric softener residue 	<ul style="list-style-type: none"> • Max. 3.5 kg • Cold/20/30/40 • 0/400/600/800/1000/1200/1400 • Timer, Prewash, Extra rinse
<p>Quick 15' Extra short program of approx. 15 minutes, suitable for small items of lightly soiled laundry</p>	<ul style="list-style-type: none"> • Max. 2 kg • Cold/20/30 • 0/400/600/800 • Timer
<p>45' Rapid cycle Washing few and not very dirty clothes quickly.</p>	<ul style="list-style-type: none"> • Max. 2 kg • Cold/20/30/40 • 0/400/600/800/1000/1200 • Timer
<p>60' Washing program This program is suitable for daily wash and to achieve a good washing performance about 60 min.</p>	<ul style="list-style-type: none"> • Max. 2 kg • Cold/20/30/40/60 • 0/400/600/800/1000/1200/1400 • Timer

Program	
<p>Wool Hand or machine-washable wool or richwool textiles. Especially gentle wash programme to prevent shrinkage, with longer programme pauses (textiles rest in wash liquor)</p> <p>Note:</p> <ul style="list-style-type: none"> • Wool is of animal origin, e.g. Angora, alpaca, llama, sheep • Use a detergent that is suitable for machine washing wool 	<ul style="list-style-type: none"> • Max. 2 kg • Cold/20/30/40 • 0/400/600/800 • Timer, Extra rinse
<p>eco 40-60* Temperature not selectable, suitable for laundry washing at about 40-60 °C</p>	<ul style="list-style-type: none"> • Max. 7 kg • / • 1400
<p>Intensive To increase the washing effects, washing time is increased.</p>	<ul style="list-style-type: none"> • Max. 7 kg • 40/60 • 0/400/600/800/1000/1200/1400 • Timer
<p>20 °C Washing brightly colored clothes for better protection of colors</p>	<ul style="list-style-type: none"> • 3,5 kg • Cold/20 • 0/400/600/800/1000/1200 • Timer, Extra rinse
<p>Spin only Extra spin with selectable speed</p>	<ul style="list-style-type: none"> • Max. 7 kg • / • 0/400/600/800/1000/1200/1400 • Timer
<p>Rinse & Spin Extra rinse or spin with selectable speed</p>	<ul style="list-style-type: none"> • Max. 7 kg • / • 0/400/600/800/1000/1200/1400 • Timer, Extra rinse
<p>Delicates For sensitive clothes, e.g. Silk, satin, synthetic fibers or blended fabrics</p>	<ul style="list-style-type: none"> • Max. 2.5 kg • Cold/20/30 • 0/400/600/800 • Timer, Extra rinse

* **Standard program: eco 40-60.**

The eco 40-60 program is able to clean normally soiled cotton laundry declared to be washable at 40 °C or 60 °C, together in the same cycle, and this program is used to assess the compliance with the EU ecodesign legislation (according to (EU) 2019/2023).

Note:

A 90°C program is manually programmable.

English

Washing Program table (KWM 8122 B INV)

Program	
Program name Short explanation of the program and for which fabrics it's suitable	<ul style="list-style-type: none"> • Max load in kg • Temperature that can be selected in °C • Spin speed that can be selected in 1/min • Other settings which can be selected with this program
Cotton Hard-wearing fabrics, heat resistant fabrics made of cotton or linen	<ul style="list-style-type: none"> • Max. 8 kg • Cold/20/30/40/60/90 • 0/400/600/800/1000/1200/1400 • Timer, Prewash, Extra rinse
Synthetic Wash synthetic articles, for example: shirts, coats, blending. While washing knitted textiles, detergent quantity shall be reduced due to its loose string construction and easily forming bubbles	<ul style="list-style-type: none"> • Max. 4 kg • Cold/20/30/40/60 • 0/400/600/800/1000/1200 • Timer, Prewash, Extra rinse
Baby Care Suitable for baby laundry. Keeps the laundry soft and smooth to protect the delicate baby skin	<ul style="list-style-type: none"> • Max. 4 kg • 70 • 0/400/600/800/1000/1200/1400 • Timer, Extra rinse
Mix Mixed load of cottons and synthetic fabrics	<ul style="list-style-type: none"> • Max. 8 kg • Cold/20/30/40/60/90 • 0/400/600/800/1000/1200/1400 • Timer, prewash, Extra rinse
Sportswear Sports and leisure wear made from microfiber fabrics Note: <ul style="list-style-type: none"> • Laundry must not be treated with fabric softener • Clean the detergent drawer thoroughly before washing, in order to remove fabric softener residue 	<ul style="list-style-type: none"> • Max. 4.0 kg • Cold/20/30/40 • 0/400/600/800/1000/1200/1400 • Timer, Prewash, Extra rinse
Quick 15' Extra short program of approx. 15 minutes, suitable for small items of lightly soiled laundry	<ul style="list-style-type: none"> • Max. 2.0 kg • Cold/20/30 • 0/400/600/800 • Timer
45' Rapid cycle Washing few and not very dirty clothes quickly.	<ul style="list-style-type: none"> • Max. 2 kg • Cold/20/30/40 • 0/400/600/800/1000/1200 • Timer
60' Washing program This program is suitable for daily wash and to achieve a good washing performance about 60 min.	<ul style="list-style-type: none"> • Max. 2 kg • Cold/20/30/40/60 • 0/400/600/800/1000/1200/1400 • Timer

Program	
<p>Wool Hand or machine-washable wool or richwool textiles. Especially gentle wash programme to prevent shrinkage, with longer programme pauses (textiles rest in wash liquor)</p> <p>Note:</p> <ul style="list-style-type: none"> • Wool is of animal origin, e.g. Angora, alpaca, llama, sheep • Use a detergent that is suitable for machine washing wool 	<ul style="list-style-type: none"> • Max. 2 kg • Cold/20/30/40 • 0/400/600/800 • Timer, Extra rinse
<p>eco 40-60* Temperature not selectable, suitable for laundry washing at about 40-60 °C</p>	<ul style="list-style-type: none"> • Max. 8 kg • / • 1400
<p>Intensive To increase the washing effects, washing time is increased.</p>	<ul style="list-style-type: none"> • Max. 8 kg • 40/60 • 0/400/600/800/1000/1200/1400
<p>20 °C Washing brightly colored clothes for better protection of colors</p>	<ul style="list-style-type: none"> • Max. 4 kg • Cold/20 • 0/600/800/1000/1200 • Timer, Extra rinse
<p>Spin only Extra spin with selectable speed</p>	<ul style="list-style-type: none"> • Max. 8 kg • / • 0/400/600/800/1000/1200/1400 • Timer
<p>Rinse & Spin Extra rinse or spin with selectable speed</p>	<ul style="list-style-type: none"> • Max. 8 kg • / • 0/400/600/800/1000/1200/1400 • Timer, Extra rinse
<p>Delicates For sensitive clothes, e.g. Silk, satin, synthetic fibers or blended fabrics</p>	<ul style="list-style-type: none"> • Max. 2,5 kg • Cold/20/30 • 0/400/600/800 • Timer, Extra rinse

* **Standard program: eco 40-60.**

The eco 40-60 program is able to clean normally soiled cotton laundry declared to be washable at 40 °C or 60 °C, together in the same cycle, and this program is used to assess the compliance with the EU ecodesign legislation (according to (EU) 2019/2023).

Note:

A 90°C program is manually programmable.

English

Washing Program table (KWM 9112 B INV)

Program	
Program name Short explanation of the program and for which fabrics it's suitable	<ul style="list-style-type: none"> • Max load in kg • Temperature that can be selected in °C • Spin speed that can be selected in 1/min • Other settings which can be selected with this program
Cotton Hard-wearing fabrics, heat resistant fabrics made of cotton or linen	<ul style="list-style-type: none"> • Max. 9 kg • Cold/20/30/40/60/90 • 0/400/600/800/1000/1200/1400 • Timer, Prewash, Extra rinse
Synthetic Wash synthetic articles, for example: shirts, coats, blending. While washing knitted textiles, detergent quantity shall be reduced due to its loose string construction and easily forming bubbles	<ul style="list-style-type: none"> • Max. 4,5 kg • Cold/20/30/40/60 • 0/400/600/800/1000/1200 • Timer, Prewash, Extra rinse
Baby Care Suitable for baby laundry. Keeps the laundry soft and smooth to protect the delicate baby skin	<ul style="list-style-type: none"> • Max. 4,5 kg • 70 • 0/400/600/800/1000/1200/1400 • Timer, Extra rinse
Mix Mixed load of cottons and synthetic fabrics	<ul style="list-style-type: none"> • Max. 9 kg • Cold/20/30/40/60/ 90 • 0/400/600/800/1000/1200/1400 • Timer, Prewash, Extra rinse
Sportswear Sports and leisure wear made from microfiber fabrics Note: <ul style="list-style-type: none"> • Laundry must not be treated with fabric softener • Clean the detergent drawer thoroughly before washing, in order to remove fabric softener residue 	<ul style="list-style-type: none"> • Max. 4.5 kg • Cold/20/30/40 • 0/400/600/800/1000/1200/1400 • Timer, Prewash, Extra rinse
Quick 15' Extra short program of approx. 15 minutes, suitable for small items of lightly soiled laundry	<ul style="list-style-type: none"> • Max. 2.0 kg • Cold/20/30 • 0/400/600/800 • Timer
45' Rapid cycle Washing few and not very dirty clothes quickly.	<ul style="list-style-type: none"> • Max. 2 kg • Cold/20/30/40 • 0/400/600/800/1000/1200 • Timer
60' Washing program This program is suitable for daily wash and to achieve a good washing performance about 60 min.	<ul style="list-style-type: none"> • Max. 2 kg • Cold/20/30/40/60 • 0/400/600/800/1000/1200/1400 • Timer

Program	
<p>Wool Hand or machine-washable wool or richwool textiles. Especially gentle wash programme to prevent shrinkage, with longer programme pauses (textiles rest in wash liquor)</p> <p>Note:</p> <ul style="list-style-type: none"> Wool is of animal origin, e.g. Angora, alpaca, llama, sheep Use a detergent that is suitable for machine washing wool 	<ul style="list-style-type: none"> Max. 2 kg Cold/20/30/40 0/400/600/800 Timer, Extra rinse
<p>eco 40-60* Temperature not selectable, suitable for laundry washing at about 40-60 °C</p>	<ul style="list-style-type: none"> Max. 9 kg / 1400
<p>Intensive To increase the washing effects, washing time is increased.</p>	<ul style="list-style-type: none"> Max. 9 kg 40/60 0/400/600/800/1000/1200/1400
<p>20 °C Washing brightly colored clothes for better protection of colors</p>	<ul style="list-style-type: none"> Max. 4.5 kg Cold/20 0/400/600/800/1000/1200 Timer, Extra rinse
<p>Spin only Extra spin with selectable speed</p>	<ul style="list-style-type: none"> Max. 9 kg / 0/400/600/800/1000/1200/1400 Timer
<p>Rinse & Spin Extra rinse or spin with selectable speed</p>	<ul style="list-style-type: none"> Max. 9 kg / 0/400/600/800/1000/1200/1400 Timer, Extra rinse
<p>Delicates For sensitive clothes, e.g. Silk, satin, synthetic fibers or blended fabrics</p>	<ul style="list-style-type: none"> Max. 2,5 kg Cold/20/30 0/400/600/800 Timer, Extra rinse

* **Standard program: eco 40-60.**

The eco 40-60 program is able to clean normally soiled cotton laundry declared to be washable at 40 °C or 60 °C, together in the same cycle, and this program is used to assess the compliance with the EU ecodesign legislation (according to (EU) 2019/2023).

Note:

A 90°C program is manually programmable.

English

Washing Program table (KWM 10112 B INV)

Program	
Program name Short explanation of the program and for which fabrics it's suitable	<ul style="list-style-type: none"> • Max load in kg • Temperature that can be selected in °C • Spin speed that can be selected in 1/min • Other settings which can be selected with this program
Cotton Hard-wearing fabrics, heat resistant fabrics made of cotton or linen	<ul style="list-style-type: none"> • Max. 10 kg • Cold/20/30/40/60/90 • 0/400/600/800/1000/1200/1400/1500 • Timer, Prewash, Extra rinse
Synthetic Wash synthetic articles, for example: shirts, coats, blending. While washing knitted textiles, detergent quantity shall be reduced due to its loose string construction and easily forming bubbles	<ul style="list-style-type: none"> • Max. 5 kg • Cold/20/30/40/60 • 0/400/600/800/1000/1200 • Timer, Prewash, Extra rinse
Baby Care Suitable for baby laundry. Keeps the laundry soft and smooth to protect the delicate baby skin	<ul style="list-style-type: none"> • Max. 5 kg • 70 • 0/400/600/800/1000/1200/1400/1500 • Timer, Extra rinse
Mix Mixed load of cottons and synthetic fabrics	<ul style="list-style-type: none"> • Max. 10 kg • Cold/20/30/40/60/90 • 0/400/600/800/1000/1200/1400/1500 • Timer, Prewash, Extra rinse
Sportswear Sports and leisure wear made from microfiber fabrics Note: <ul style="list-style-type: none"> • Laundry must not be treated with fabric softener • Clean the detergent drawer thoroughly before washing, in order to remove fabric softener residue 	<ul style="list-style-type: none"> • Max. 5 kg • Cold/20/30/40 • 0/400/600/800/1000/1200/1400/1500 • Timer, Prewash, Extra rinse
Quick 15' Extra short program of approx. 15 minutes, suitable for small items of lightly soiled laundry	<ul style="list-style-type: none"> • Max. 2.0 kg • Cold/20/30 • 0/400/600/800 • Timer
45' Rapid cycle Washing few and not very dirty clothes quickly.	<ul style="list-style-type: none"> • Max. 2 kg • Cold/20/30/40/60 • 0/400/600/800/1000/1200/1400 • Timer
60' Washing program This program is suitable for daily wash and to achieve a good washing performance about 60 min.	<ul style="list-style-type: none"> • Max. 2 kg • Cold/20/30/40/60 • 0/400/600/800/1000/1200/1400/1500 • Timer

Program	
<p>Wool Hand or machine-washable wool or richwool textiles. Especially gentle wash programme to prevent shrinkage, with longer programme pauses (textiles rest in wash liquor)</p> <p>Note:</p> <ul style="list-style-type: none"> Wool is of animal origin, e.g. Angora, alpaca, llama, sheep Use a detergent that is suitable for machine washing wool 	<ul style="list-style-type: none"> Max. 2 kg Cold/20/30/40 0/400/600/800 Timer, Extra rinse
<p>eco 40-60* Temperature not selectable, suitable for laundry washing at about 40-60 °C</p>	<ul style="list-style-type: none"> Max. 10 kg / 0/400/600/800/1000/1200/1500
<p>Intensive To increase the washing effects, washing time is increased.</p>	<ul style="list-style-type: none"> Max. 10 kg 40/60 0/400/600/800/1000/1200/1400/1500
<p>20 °C Washing brightly colored clothes for better protection of colors</p>	<ul style="list-style-type: none"> Max. 5 kg Cold/20 0/400/600/800/1000/1200 Timer, Extra rinse
<p>Spin only Extra spin with selectable speed</p>	<ul style="list-style-type: none"> Max. 10 kg / 0/400/600/800/1000/1200/1400/1500 Timer
<p>Rinse & Spin Extra rinse or spin with selectable speed</p>	<ul style="list-style-type: none"> Max. 10 kg / 0/400/600/800/1000/1200/1400/1500 Timer, Extra rinse
<p>Delicates For sensitive clothes, e.g. Silk, satin, synthetic fibers or blended fabrics</p>	<ul style="list-style-type: none"> Max. 3 kg Cold/20/30/40/60 0/400/600/800/1000/1200/1400 Timer, Prewash, Extra rinse

* **Standard program: eco 40-60.**

The eco 40-60 program is able to clean normally soiled cotton laundry declared to be washable at 40 °C or 60 °C, together in the same cycle, and this program is used to assess the compliance with the EU ecodesign legislation (according to (EU) 2019/2023).


Note:

A 90°C program is manually programmable.

English

Child protection

Fig. 10 Once the child protection is activated, the chosen settings cannot be changed. The washing machine can only be switched off with the on / off switch, whereby settings and wash progress are saved and the washing process can be continued after switching the machine back on. The child protection can only be activated if the washing machine operation was started or is running either directly or by time delay.

1. **Activation:** Press the **TEMP.** and **SCHLEUDERN** buttons at once for at least 3 seconds. The corresponding symbol of the control panel indicates the child protection .
2. **De-activation:** Press the **TEMP.** and **SCHLEUDERN** buttons again at once for at least 3 seconds. The corresponding symbol of the control panel turns off.

Disabling the alarm sound

To permanently deactivate the signal tone, press the **TEMP.** button for at least 3 seconds while the washing machine is switched on. To turn on the signal, press the **TEMP.** button again for at least 3 seconds while the washing machine is on.

Cleaning and care



Warning

- When cleaning, never use solvents or abrasive materials, hard brushes, metallic or sharp objects. Solvents are harmful to human health and can attack plastic parts, while abrasive cleaning mechanisms and tools may scratch the surface(s).
- Switch off the washing machine and let it cool down completely before cleaning.
- Clean the exterior surfaces of the product with a slightly damp cloth and dry them well. Make sure that no water enters the product interior (e.g. at the switches).

Fig. 11 Cleaning the detergent drawer

- Pull out the drawer. Press the tab marked with an arrow above the fabric softener compartment and pull out the drawer completely.
- Wash the chambers with water.
- If necessary, use a soft brush to clean the housing.
- Insert the detergent drawer.

Fig. 12 Clean the filter of the lye pump

**Caution**

- Never operate the washing machine without a filter.
 - The filter of the lye pump prevents foreign objects from entering and possibly damaging the pumping system.
 - Clean or check the filter regularly depending on the frequency of use, approximately once a month.
 - Check the filter if the water is not pumped out or if the noise is increased during pumping.
 - Before opening the service flap, place a big cloth in front and below the flap. Large amounts of water may leak when removing the filter.
- Make sure that all water has been pumped out during the previous wash cycle, then turn off the power and unplug the power cord.
 - Place a big piece of cloth and a collecting tray in front of the service flap to catch any leaking water.
 - Open the maintenance flap.
 - Turn the filter cover to the left. Catch leaking water!
 - Clean the filter under running water and remove any foreign objects.
 - Insert the filter and turn it to the right. Make sure that the filter is properly fixed so that no water can leak.
 - Close the maintenance flap.

Fig. 13 Inlet filter

**Caution**

- Close the water supply!
- After cleaning, always make sure that the water hose is properly installed and no water leaks.

Filter at the tap

Clean the filter if there is an insufficient flow of water when the water tap is open.

- Unscrew the supply hose from the water tap.
- Wash the inlet filter under running water.
- Reconnect the supply hose.

Filter at the washing machine

Clean the filter regularly, approximately every three months.

- Unscrew the supply hose on the back of the unit.
- Clean the filter with a small brush.
- Reconnect the supply hose and ensure it's properly sealed and doesn't leak.

Drum clean

- Use chlorine-free cleaning agents and a soft sponge for cleaning the drum. Do not use abrasive cleaners or means, e.g. steel wool, to clean the drum.
- When washing with low temperatures and / or liquid detergents, there is a risk of germs and odors forming in the washing machine.
- If there is an odour noticeable in the drum, run the **Cotton (90 ° C)** without laundry. It's not required to add detergent for this.
- It's recommended to wash the drum every month.

Descaling

Descaling is not necessary if the detergent is dosed correctly. If you want to descale the drum, proceed according to the descaling agent manufacturer's instructions. You can obtain suitable descaling agents from retailers.

English

Error codes

Code	Meaning	Possible causes	Solution
E30	Door lock problem	<ul style="list-style-type: none"> Door is not closed properly 	<ul style="list-style-type: none"> Restart after the door has been closed again.
E10	Water injection problem while washing	<ul style="list-style-type: none"> Tap is closed or water flows too slow. Inlet valve filter is blocked. Inlet hose is twisted 	<ul style="list-style-type: none"> Open the tap or wait till the water supply becomes normal Check the inlet valve Straighten the hose
E21	Drain problem during washing	<ul style="list-style-type: none"> Outlet hose is blocked or twisted Drain pump is blocked 	<ul style="list-style-type: none"> Clean and straighten the outlet hose. Clean drain pump filter

Troubleshooting

If there are any problems during operation, please refer to the following table. If the problems cannot be solved as indicated under **Solution** or if spare parts for self-repair are necessary, please contact the service center. The respective hotlines are noted in the warranty card, provided with this product. Please note, that improper self-repair can lead to hazards as well as voidance of the warranty and should be refrained from, if in doubt.

Problem	Possible causes	Solution
Product does not work and/or indicator/display does not light	<ul style="list-style-type: none"> Interrupted power supply 	<ul style="list-style-type: none"> Check the power supply
Door cannot be opened	<ul style="list-style-type: none"> Machine's protection mechanism is active 	<ul style="list-style-type: none"> Disconnect from the power
Heating fault	<ul style="list-style-type: none"> NTC is damaged or heating pipe is aging 	<ul style="list-style-type: none"> Contact the service center
Water leakage	<ul style="list-style-type: none"> Connection between inlet pipe or outlet hose and tap or washing machine is not tight. Drain pipe is blocked 	<ul style="list-style-type: none"> Check and fasten the water pipes Clean up outlet hose
Water is overflowing from the bottom of the machine	<ul style="list-style-type: none"> The inlet pipe is not connected firmly. Outlet hose has water leakage 	<ul style="list-style-type: none"> Fix the inlet pipe Replace the drain hose
Washing result is not satisfying	<ul style="list-style-type: none"> The clothes are too dirty Insufficient detergent quantity 	<ul style="list-style-type: none"> Select a proper program Add proper detergent quantity
Abnormal noise, great vibrations	<ul style="list-style-type: none"> Check if transport restraints have been removed Machine is not installed on solid floor Check for loose objects inside drum e.g. detached ornaments Adjust the feet of the machine 	

Recommendations on the type of detergent

Consider below notes in order to improve the cleaning result, while reducing the energy consumption as well as environmental impact:

- Dose the detergent based on the recommendations / requirements of the supplier, while considering the mass and soiling level of the laundry.
- Do not mix different detergents and / softeners
- Do you use detergents that are based on solvents or corrosive ingredients
- Avoid overdosing detergents
- Use detergents, that are activated at lower temperatures to save energy

Attention: Wrong dosing of detergents, softeners or other additives may damage the product.

Below table shall serve as a guideline for the correct choice of the program, temperature and detergent:

Type of clothing	Program	Temperature of the washing program	Recommended detergent
White textiles, made from cotton or other organic fibers	Baumwolle (Cotton)	20°C – 90°C	General purpose laundry detergent
Colored textiles, made from cotton or other organic fibers	Mischprogramm (Mix)	20°C – 90°C	Color-care laundry detergent
Delicate textiles, e.g. silk	Schnell 15 min (quick 15 min)	< 20°C	Mild detergent
Textiles made from synthetic fibers and mixed textiles	Synthetik (synthetic)	20°C – 60°C	Specialty laundry detergent
Sports textiles made from micro fibers	Sportprogramm (sport program)	20°C – 60°C	Specialty laundry detergent
Woolen textiles	Wolle (wool)	20°C – 40°C	Specialty laundry detergent / mild laundry detergent
Baby clothing	Baby-Wäsche (baby clothing)	20°C – 60°C	Specialty laundry detergent
Jeans / Denim	Baumwolle (cotton) Mischprogramm (mix)	20°C – 90°C	General purpose laundry detergent / Specialty laundry detergent

Note: The table serves only as a reference and a general recommendation. For the correct dosage as well as temperature, always observe the information in your clothing as well as the on the packaging of the detergent.

Program parameters according to (EU) 2019/2023 Annex II No 9, 2 (KWM 7122 B INV)

Program	Capacity (kg)	Program Duration (h:min)	Energy consumption (kWh/cycle)	Water consumption (liters/cycle)	Maximum temperature reached* (°C)	Remaining moisture content (%)	Spin Speed (rpm)
eco 40-60	rated (7.0)	3:28	0.775	45.0	36	53	1400
eco 40-60	1/2 rated (3.5)	2:42	0.740	45.0	34	53	1400
eco 40-60	1/4 rated (1.75)	2:42	0.200	36.0	21	53	1400
Cotton	rated (7.0)	3:39	1.000	65.0	40	55	1400
Quick 15'	rated (2.0)	0:15	0.030	40.0	15	75	800
Rapid 45'	rated (2.0)	0:45	0.100	40.0	20	70	800
60' Wash	rated (3.5)	1:00	0.410	50.0	30	65	1000
Intensive	rated (7.0)	3:48	1.000	68.0	40	70	800
Rinse & Spin	rated (7.0)	0:20	0.045	24.0	-	60	1000
Baby Care	rated (3.5)	2:27	1.500	50.0	70	70	800
Sport Wear	rated (3.5)	0:45	0.100	45.0	20	65	800
Synthetic	rated (3.5)	3:18	0.700	53.0	40	35	1200
Mix	rated (7.0)	1:20	0.710	60.0	40	70	1000
Delicate	rated (2.0)	0:50	0.400	50.0	30	85	800
WOOL	rated (2.0)	1:07	0.650	60.0	40	80	600
20°C	rated (3.5)	1:01	0.100	45.0	20	65	1000
Spin Only	rated (7.0)	0:12	0.040	-	-	60	1000

Note: The values given for programs other than the "eco 40-60" program are indicative only

* for minimum 5 minutes inside the laundry being treated in the washing cycle

Program parameters according to (EU) 2019/2023 Annex II No 9, 2 (KWM 8122 B INV)

Program	Capacity (kg)	Program Duration (h:min)	Energy consumption (kWh/cycle)	Water consumption (liters/cycle)	Maximum temperature reached* (°C)	Remaining moisture content (%)	Spin Speed (rpm)
eco 40-60	rated (8.0)	3:38	0.627	48.0	40	52	1400
eco 40-60	1/2 rated (4.0)	2:48	0.504	46.0	29	53	1400
eco 40-60	1/4 rated (2.0)	2:48	0.24	37.0	21	53	1400
Cotton	rated (8.0)	3:39	1.1	70.0	40	55	1400
Quick 15'	rated (2.0)	0:15	0.03	40.0	15	75	800
Rapid 45'	rated (2.0)	0:45	0.1	40.0	20	70	800
60' Wash	rated (4.0)	1:00	0.415	55.0	30	65	1000
Intensive	rated (8.0)	3:48	1.1	70.0	40	70	800
Rinse & Spin	rated (7.0)	0:20	0.05	25.0	-	60	1000
Baby Care	rated (4.0)	2:27	1.7	55.0	70	70	800
Sport Wear	rated (4.0)	0:45	0.15	50.0	20	65	800
Synthetic	rated (4.0)	3:18	0.9	50.0	40	35	1200
Mix	rated (8.0)	1:20	0.75	65.0	40	70	1000
Delicate	rated (2.0)	0:50	0.4	50.0	30	85	800
Wool	rated (2.0)	1:07	0.65	60.0	40	80	600
20°C	rated (4.0)	1:01	0.15	50.0	20	65	1000
Spin Only	rated (8.0)	0:12	0.04	-	-	60	1000

Note: The values given for programs other than the "eco 40-60" program are indicative only

* for minimum 5 minutes inside the laundry being treated in the washing cycle

Program parameters according to (EU) 2019/2023 Annex II No 9, 2 (KWM 9112 B INV)

Program	Capacity (kg)	Program Duration (h:min)	Energy consumption (kWh/cycle)	Water consumption (liters/cycle)	Maximum temperature reached* (°C)	Remaining moisture content (%)	Spin Speed (rpm)
eco 40-60	rated (9.0)	3:38	0.935	49.0	34	53	1400
eco 40-60	1/2 rated (4.5)	2:48	0.63	45.0	34	53	1400
eco 40-60	1/4 rated (2.25)	2:48	0.22	36.0	21	53	1400
Cotton	rated (9.0)	3:39	1.2	75.0	40	55	1400
Quick 15'	rated (2.0)	0:15	0.03	40.0	15	75	800
Rapid 45'	rated (2.0)	0:45	0.1	40.0	20	70	800
60' Wash	rated (4.5)	1:00	0.435	60.0	30	65	1000
Intensive	rated (9.0)	3:48	1.205	76.0	40	70	800
Rinse & Spin	rated (9.0)	0:20	0.06	26.0	-	60	1000
Baby Care	rated (4.5)	2:27	1.85	60.0	70	70	800
Sport Wear	rated (4.5)	0:45	0.2	55.0	20	65	800
Synthetic	rated (4.5)	3:18	1.1	55.0	40	35	1200
Mix	rated (9.0)	1:20	0.8	75.0	40	70	1000
Delicate	rated (2.0)	0:50	0.4	50.0	30	85	800
WOOL	rated (2.0)	1:07	0.65	60.0	40	80	600
20°C	rated (4.5)	1:01	0.2	55.0	20	65	1000
Spin Only	rated (9.0)	0:12	0.04	-	-	60	1000

Note: The values given for programs other than the "eco 40-60" program are indicative only

* for minimum 5 minutes inside the laundry being treated in the washing cycle

Program parameters according to (EU) 2019/2023 Annex II No 9, 2 (KWM 10112 B INV)

Program	Capacity (kg)	Program Duration (h:min)	Energy consumption (kWh/cycle)	Water consumption (liters/cycle)	Maximum temperature reached* (°C)	Remaining moisture content (%)	Spin Speed (rpm)
eco 40-60	rated (10.0)	3:59	1.062	73.0	38	53	1500
eco 40-60	1/2 rated (5.0)	3:00	0.672	53.0	38	53	1500
eco 40-60	1/4 rated (2.5)	3:00	0.235	38.0	23	53	1500
Cotton	rated (10.0)	3:39	1.300	80.0	40	53	1500
Quick 15'	rated (2.0)	0:15	0.030	40.0	15	75	800
Rapid 45'	rated (2.0)	0:45	0.100	40.0	20	70	800
60' Wash	rated (5.0)	1:00	0.460	65.0	30	65	1000
Intensive	rated (10.0)	3:48	1.305	80.0	40	70	800
Rinse & Spin	rated (10.0)	0:20	0.070	28.0	-	60	1000
Baby Care	rated (5.0)	2:27	1.950	65.0	70	70	800
Sport Wear	rated (5.0)	0:45	0.250	60.0	20	65	800
Synthetic	rated (5.0)	3:18	1.300	60.0	40	35	1200
Mix	rated (10.0)	1:20	0.850	80.0	40	70	1000
Delicate	rated (2.0)	0:50	0.400	50.0	30	85	800
Wool	rated (2.0)	1:07	0.650	60.0	40	80	600
20°C	rated (5.0)	1:01	0.250	60.0	20	65	1000
Spin Only	rated (10.0)	0:12	0.040	-	-	60	1000

Note: The values given for programs other than the "eco 40-60" program are indicative only

* for minimum 5 minutes inside the laundry being treated in the washing cycle

English

Notes concerning the energy- and water consumption of the washing machine

- The most efficient programs in terms of energy consumption are generally those that perform at lower temperatures and longer duration.
- Program time as well as energy- and water consumption depend on various factors, such as weight and type of the laundry, chosen functions, characteristics of the water etc.
- For only slightly or normally soiled laundry, decrease the temperature of the program, as the device uses less energy this way
- Refrain from using the pre-wash function to save water as well as energy
- Use the maximum spin speed available if the laundry will be dried in a dryer afterwards, as the remaining moisture content will be lower, which in turn saves energy during the later drying process. Note, that noise and remaining moisture content are influenced by the spinning speed: the higher the spinning speed in the spinning phase, the higher the noise and the lower the remaining moisture content.
- Load the household washing machine up to the maximum capacity of each program to reduce the energy- and water consumption

Technical data

	KWM 7122 B INV	KWM 8122 B INV	KWM 9112 B INV	KWM 10112 B INV
Rated Voltage	220 - 240 V~, 50 Hz			
Rated Power	2000 W	2000 W	2000 W	1900 W
Protection class	I			
Protection degree	IPX4			
Max. Capacity	7 kg	8 kg	9 kg	10 kg
Inlet water pressure	0.05 - 1 MPa			
Inlet water temperature	Cold			
Dimension (mm)	595 x 495 x 850	595 x 565 x 850		