



LTR7A71370

DE Benutzerinformation | **Waschmaschine**



Willkommen bei AEG! Danke, dass Sie sich für unser Gerät entschieden haben.



In unserem Bestreben, nachhaltig zu sein, reduzieren wir Papierbestände und stellen vollständige Bedienungsanleitungen online zur Verfügung. Greifen Sie auf Ihre vollständige Bedienungsanleitung zu unter aeg.com/manuals.



Anwendungshinweise, Prospekte, Informationen zu Fehlerbehebung, Service und Reparatur erhalten Sie unter aeg.com/support.



Zubehör, Verbrauchsmaterial und Original-Ersatzteile für Ihr Gerät kaufen Sie hier: aeg.com/shop.

Änderungen vorbehalten.

INHALTSVERZEICHNIS

1. SICHERHEITSINFORMATIONEN.....	2
2. SICHERHEITSANWEISUNGEN.....	4
3. MONTAGE.....	7
4. GERÄTEBESCHREIBUNG.....	11
5. TECHNISCHE INFORMATIONEN.....	12
6. BEDIENFELD.....	13
7. OPTIONEN.....	15
8. PROGRAMMTABELLE.....	18
9. EINSTELLUNGEN.....	22
10. TÄGLICHER GEBRAUCH.....	24
11. REINIGUNG UND PFLEGE.....	26
12. VERBRAUCHSWERTE.....	30
13. SCHNELLEINSTIEG	31
14. INFORMATIONEN ZUR ENTSORGUNG.....	35

1. SICHERHEITSINFORMATIONEN



Lesen Sie die mitgelieferte Gebrauchsanleitung sorgfältig vor Montage und Inbetriebnahme dieses Geräts. Bei Verletzungen oder Schäden infolge nicht ordnungsgemäßer Montage oder Verwendung übernimmt der Hersteller keine Haftung. Bewahren Sie die Anleitung zum Nachschlagen an einem sicheren und zugänglichen Ort auf.

1.1 Sicherheit von Kindern und schutzbedürftigen Personen

- Das Gerät kann von Kindern ab 8 Jahren und Personen mit eingeschränkten physischen, sensorischen oder geistigen

Fähigkeiten oder mit mangelnder Erfahrung/mangelndem Wissen benutzt werden, wenn sie durch eine für ihre Sicherheit zuständige Person beaufsichtigt werden oder von dieser Person Anweisungen erhalten haben, wie das Gerät sicher zu bedienen ist und welche Gefahren bei nicht ordnungsgemäßer Bedienung bestehen.

- Kinder zwischen 3 und 8 Jahren und Personen mit schweren und komplexen Behinderungen müssen vom Gerät ferngehalten werden, wenn sie nicht ständig beaufsichtigt werden.
- Halten Sie Kinder unter 3 Jahren vom Gerät fern, wenn sie nicht ständig beaufsichtigt werden.
- Kinder sollten beaufsichtigt werden, um sicherzustellen, dass sie nicht mit dem Gerät spielen.
- Halten Sie sämtliches Verpackungsmaterial von Kindern fern und entsorgen Sie es ordnungsgemäß.
- Halten Sie alle Wasch- und Reinigungsmittel von Kindern fern.
- Halten Sie Kinder und Haustiere vom Gerät fern, wenn die Tür geöffnet ist.
- Falls Ihr Gerät mit einer Kindersicherung ausgestattet ist, empfehlen wir, diese einzuschalten.
- Kinder dürfen keine Reinigung und Wartung des Geräts ohne Beaufsichtigung durchführen.

1.2 Allgemeine Sicherheit

- Dieses Gerät ist nur zum Waschen von haushaltsüblicher, maschinenwaschbarer Wäsche bestimmt.
- Dieses Gerät ist nur für den häuslichen Gebrauch im Haushalt in Innenräumen konzipiert.
- Dieses Gerät darf in Büros, Hotelzimmern, Gästezimmern in Pensionen, Bauernhöfen und anderen ähnlichen Unterkünften verwendet werden, wenn diese Nutzung das (durchschnittliche) Nutzungsniveau im Haushalt nicht überschreitet.
- Nehmen Sie keine technischen Änderungen am Gerät vor.

- Die maximale Beladung des Gerätes beträgt 7 kg. Überschreiten Sie nicht die maximale Beladung für jedes Programm (Sehen Sie Kapitel „Programme“).
- Der Betriebswasserdruck am Wassereinlass der Wasserversorgung muss zwischen 0,5 bar (0,05 MPa) und 10 bar (1,0 MPa) liegen.
- Die Lüftungsöffnung im Gerätesockel darf nicht von einem Teppich, einer Matte oder einem Bodenbelag blockiert werden.
- Das Gerät muss mit den neu gelieferten Schlauch-Sets oder anderen neuen, vom autorisierten Servicezentrum gelieferten Schläuchen an die Wasserversorgung angeschlossen werden.
- Alte Schlauchsätze dürfen nicht wiederverwendet werden.
- Wenn das Netzkabel beschädigt ist, muss es vom Hersteller, seinem autorisierten Servicezentrum oder einer gleichermaßen qualifizierten Person ausgetauscht werden, um Gefahren durch elektrischen Strom zu vermeiden.
- Schalten Sie das Gerät immer aus und ziehen Sie den Netzstecker aus der Steckdose, bevor Reinigungsarbeiten durchgeführt werden.
- Reinigen Sie das Gerät nicht mit einem Hochdruck-Wasserstrahl und/oder Dampf.
- Reinigen Sie das Gerät mit einem feuchten Tuch. Verwenden Sie ausschließlich Neutralreiniger. Verwenden Sie keine Scheuermittel, Scheuerschwämme, scharfe Reinigungsmittel oder Metallgegenstände.

2. SICHERHEITSANWEISUNGEN

2.1 Montage



Die Montage muss gemäß den einschlägigen nationalen Vorschriften erfolgen.

- Entfernen Sie alle Verpackungsmaterialien, die

Transportschrauben sowie die Gummibuchse und den Abstandshalter aus Kunststoff.

- Bewahren Sie die Transportschrauben an einem sicheren Ort auf. Wenn das Gerät in Zukunft umgesetzt werden soll, müssen sie wieder angebracht werden, um die Trommel zu verriegeln und dadurch interne Schäden zu vermeiden.

- Seien Sie beim Umsetzen des Gerätes vorsichtig, da es sehr schwer ist. Tragen Sie stets Sicherheitshandschuhe und festes Schuhwerk.
- Halten Sie sich an die mitgelieferte Montageanleitung.
- Montieren Sie ein beschädigtes Gerät nicht und benutzen Sie es nicht.
- Stellen Sie das Gerät nicht an einem Ort auf, an dem die Temperatur unter 0 °C absinken kann oder an dem es Witterungseinflüssen frei ausgesetzt ist.
- Der Bodenbereich, auf dem das Gerät aufgestellt wird, muss eben, stabil, hitzebeständig und sauber sein.
- Stellen Sie sicher, dass die Luft zwischen dem Gerät und dem Boden zirkulieren kann.
- Überprüfen Sie den waagrechten Stand des Geräts mit einer Wasserwaage, wenn es an seinen endgültigen Platz gestellt wird. Richten Sie es gegebenenfalls mit den Schraubfüßen entsprechend aus.
- Stellen Sie das Gerät nicht direkt über dem Bodenablauf auf.
- Sprühen Sie kein Wasser auf das Gerät und setzen Sie es nicht übermäßiger Feuchtigkeit aus.
- Stellen Sie das Gerät nicht an einem Ort auf, an dem der Deckel nicht vollständig geöffnet werden kann.
- Stellen Sie keinen geschlossenen Behälter zum Auffangen möglicher Wasserlecks unter das Gerät. Wenden Sie sich an den autorisierten Kundendienst, wenn Sie Fragen zur Verwendung möglicher Zubehörteile haben.

2.2 Elektrischer Anschluss

WARNUNG!

Brand- und Stromschlaggefahr.

- **WARNUNG:** Dieses Gerät ist für die Installation/den Anschluss an einen Erdungsanschluss im Gebäude vorgesehen.
- Schließen Sie das Gerät nur an eine ordnungsgemäß installierte Schutzkontaktsteckdose an.
- Stellen Sie sicher, dass die Daten auf dem Typenschild mit den elektrischen

Nennwerten der Netzspannung übereinstimmen.

- Verwenden Sie keine Mehrfachsteckdosen oder Verlängerungskabel.
- Achten Sie darauf, Netzstecker und Netzkabel nicht zu beschädigen. Falls das Netzkabel des Geräts ersetzt werden muss, lassen Sie diese Arbeit durch unseren autorisierten Kundendienst durchführen.
- Stecken Sie den Netzstecker erst nach Abschluss der Montage in die Steckdose. Stellen Sie sicher, dass der Netzstecker nach der Montage noch zugänglich ist.
- Fassen Sie das Netzkabel oder den Netzstecker nicht mit nassen Händen an.
- Ziehen Sie nicht am Netzkabel, wenn Sie das Gerät von der Stromversorgung trennen möchten. Ziehen Sie stets am Netzstecker.

2.3 Wasseranschluss

- Das Zulaufwasser darf 25 °C nicht überschreiten.
- Achten Sie darauf, die Wasserschläuche nicht zu beschädigen.
- Bevor Sie neue oder lange Zeit nicht benutzte Schläuche, an denen Reparaturarbeiten ausgeführt wurden oder neue Geräte (Wasserzähler usw.) an das Gerät anschließen, lassen Sie Wasser durch die Schläuche fließen, bis es sauber austritt.
- Stellen Sie sicher, dass es keine sichtbaren Wasserlecks während und nach dem ersten Gebrauch des Gerätes gibt.
- Verwenden Sie keinen Verlängerungsschlauch, falls der Zulaufschlauch zu kurz ist. Wenden Sie sich für den Austausch des Zulaufschlauchs an den autorisierten Kundendienst.
- Beim Auspacken des Geräts könnte Wasser aus dem Ablaufschlauch austreten. Dies ist auf den Gerätetest mit Wasser im Werk zurückzuführen.
- Sie können den Ablaufschlauch auf maximal 400 cm verlängern. Wenden Sie sich für den anderen Ablaufschlauch und die Verlängerung an den autorisierten Kundendienst.

- Stellen Sie sicher, dass der Wasserhahn nach der Montage noch zugänglich ist.
- Schließen Sie den Wasserhahn nach jedem Gebrauch des Geräts.

2.4 Gebrauch

WARNUNG!

Verletzungs-, Stromschlag-, Brand-, Verbrennungsgefahr sowie Risiko von Schäden am Gerät.

- Beachten Sie die Sicherheitshinweise auf der Waschmittelverpackung.
- Platzieren Sie keine entflammaren Produkte oder Gegenstände, die mit entflammaren Produkten benetzt sind, im Gerät, auf dem Gerät oder in der Nähe des Geräts.
- Waschen Sie keine Textilien, die stark mit Öl, Fett oder anderen fetthaltigen Substanzen verschmutzt sind. Dies kann Gummiteile des Geräts beschädigen. Waschen Sie diese Stoffe von Hand vor, bevor Sie sie in das Gerät geben.
- Verwenden Sie keine Wäschedüfte, um die Gefahr einer Beschädigung von Kunststoff- und Gummiteilen des Geräts zu vermeiden.
- Achten Sie darauf, dass alle Metallobjekte aus der Wäsche entfernt wurden.

2.5 Service

- Wenden Sie sich zur Reparatur des Geräts an das autorisierte Servicezentrum. Dabei dürfen ausschließlich Originalersatzteile verwendet werden.
- Bitte beachten Sie, dass eigene Reparaturen oder Reparaturen, die nicht von Fachkräften durchgeführt werden, die Sicherheit des Geräts beeinträchtigen und zum Erlöschen der Garantie führen können.
- Folgende Ersatzteile sind mindestens 10 Jahre nach Produkteinstellung des Modells noch erhältlich: Motor und Motorbürsten, Übertragungselement zwischen Motor und Trommel, Pumpen, Schockabsorber und Federn,

Waschtrommel, Kreuzstück für Trommel und zugehörige Kugellager, Heizer und Heizelemente einschließlich Wärmepumpen, Leitungen und zugehörige Ausrüstung einschließlich Schläuche, Ventile, Filter und Aquastop, Leiterplatten, elektronische Displays, Druckschalter, Thermostate und Sensoren, Software und Firmware einschließlich Rücksetz-Software, Tür, Türscharniere und -dichtungen, andere Dichtungen, Türverriegelung, Kunststoff-Peripherieteile wie z. B.

- Waschmittelschubladen. In Ihrem Land können die Teile für eine längere Dauer verfügbar sein. Für weitere Informationen besuchen Sie bitte unsere Website.
- Bitte beachten Sie, dass einige dieser Ersatzteile nur an Reparaturbetriebe geliefert werden können und nicht alle Ersatzteile für alle Modelle relevant sind.
- Bezüglich der Lampe(n) in diesem Gerät und separat verkaufter Ersatzlampen: Diese Lampen müssen extremen physikalischen Bedingungen in Haushaltsgeräten standhalten, wie z.B. Temperatur, Vibration, Feuchtigkeit, oder sollen Informationen über den Betriebszustand des Gerätes anzeigen. Sie sind nicht für den Einsatz in anderen Geräten vorgesehen und nicht für die Raumbelichtung geeignet.

2.6 Entsorgung

WARNUNG!

Verletzungs- und Erstickungsgefahr.

- Trennen Sie das Gerät vom Stromnetz und von der Wasserversorgung.
- Schneiden Sie das Netzkabel in der Nähe des Geräts ab, und entsorgen Sie es.
- Entfernen Sie das Türschloss, um zu verhindern, dass sich Kinder oder Haustiere in der Trommel einschließen.
- Entsorgen Sie das Gerät nach den lokalen Vorschriften zur Rücknahme und Entsorgung von Elektroaltgeräten (WEEE).

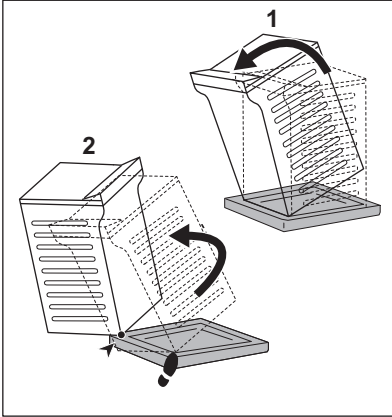
3. MONTAGE

⚠️ WARNUNG!

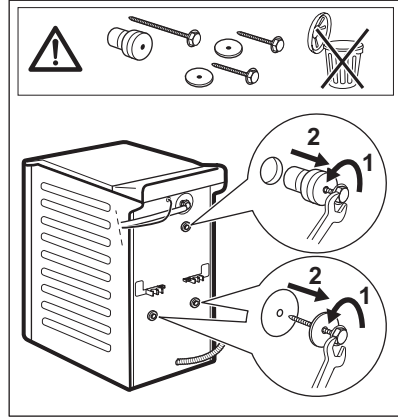
Siehe Kapitel Sicherheitshinweise.

3.1 Auspacken und Aufstellen

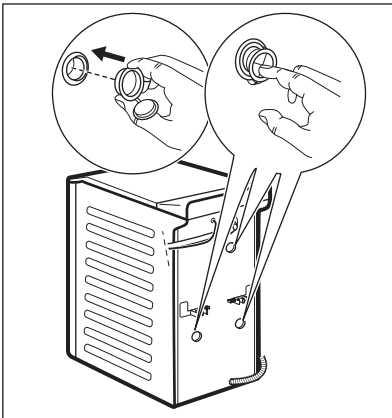
1.



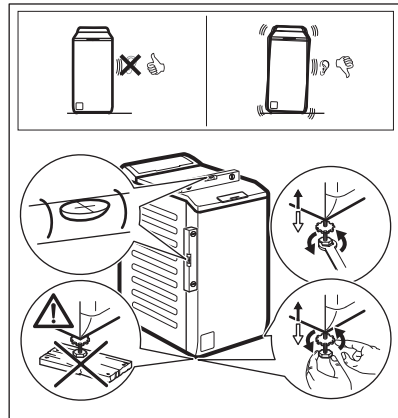
2.



3.



4.



Richten Sie das Gerät korrekt aus, um Vibrationen, Geräusche und ein Wandern des Geräts während des Betriebs zu verhindern.

⚠️ WARNUNG!

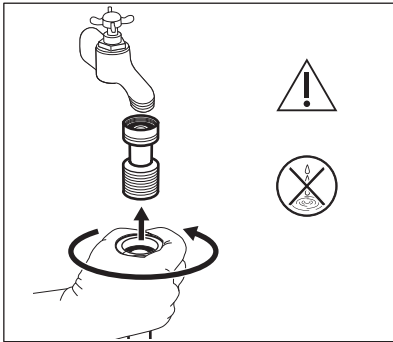
Stellen Sie keine Karton-, Holz- oder ähnliche Materialien unter die Gerätefüße, um die Höhe auszugleichen.



Stellen Sie sicher, dass Teppiche die Luftzirkulation unter dem Gerät nicht stoppen. Stellen Sie sicher, dass das Gerät nicht die Wand oder andere Geräte berührt.

Wir empfehlen, Verpackungsmaterial und Transportschrauben für spätere Transporte aufzubewahren.

3.2 Zulaufschlauch

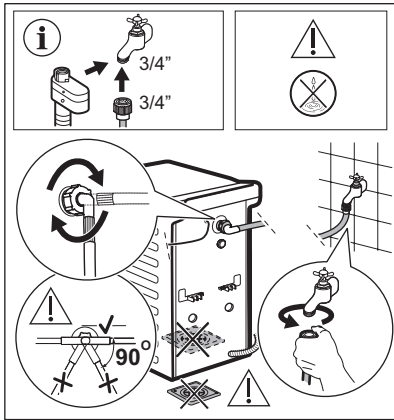


Anforderungen: 3/4-Zoll-Gewinde.

Nur für Deutschland Stellen Sie gemäß der Deutschen Trinkwasserverordnung sicher, dass Sie beim Anschluss des Wasserzulaufschlauches eine Sicherheitsvorrichtung anbringen (gemäß DIN EN 1717 Flüssigkeitskategorie 2 Typ EC oder ED und EN 13959) die den Rückfluss in den Wasserschanschluß verhindert (Rückflußverhinderer bzw. Rückschlagventil). Zudem muss diese Sicherheitsvorrichtung für dieses Gerät einen maximalen Druckfall von 0.06 Bar bei 10 l/min gewährleisten fördernmenge. Schließen Sie den Wasserzulaufschlauch des Gerätes daher nicht ohne Rückflussverhinderer an den Wasseranschluß an und nutzen Sie das Gerät nicht ohne entsprechenden Rückflußverhinderer. Einzelheiten finden Sie in den Informationen in diesem Handbuch. Beispielsweise können Sie ein solches Rückschlagventil auf unserer Website erwerben: CV Rückschlagventil.

Dieses Ventil darf nicht am Gerät montiert werden.

Schließen Sie den Wasserzulaufschlauch an einen Kaltwasserhahn mit einem 3/4-Zoll-Außengewinde an. Stellen Sie den Schlauch richtig ein. Ziehen Sie die Ringmutter fest, um Leckagen zu vermeiden.



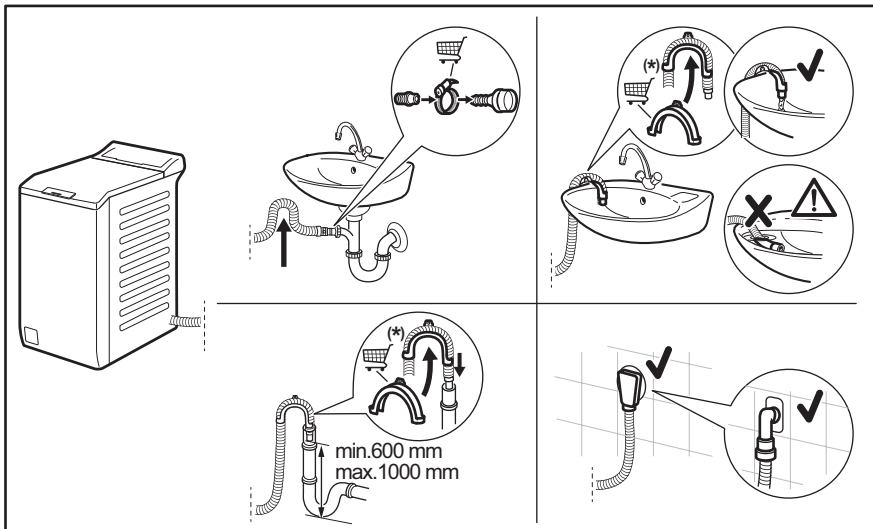
Das mit dem Gerät gelieferte Zubehör kann je nach Modell variieren.

i Achten Sie darauf, dass die Schläuche nicht beschädigt und die Anschlüsse dicht sind. Verwenden Sie keinen Verlängerungsschlauch, falls der Zulaufschlauch zu kurz ist. Wenden Sie sich wegen eines Ersatz-Zulaufschlauchs an den Kundendienst.

Einige Modelle können einen Zulaufschlauch mit Wasserstopvorrichtung enthalten. Sie verhindert Leckagen im Schlauch aufgrund seiner natürlichen Alterung. Der Sektor im Fenster zeigt diesen Fehler an. Tritt dieser Fall ein, drehen Sie den Wasserhahn zu und wenden Sie sich an den autorisierten Kundendienst, um den Schlauch auszutauschen.

Ersatzteile können ohne Vorankündigung geändert werden. Zubehör bei einem autorisierten Lieferanten kaufen.

3.3 Wasserablauf





Änderungen vorbehalten.

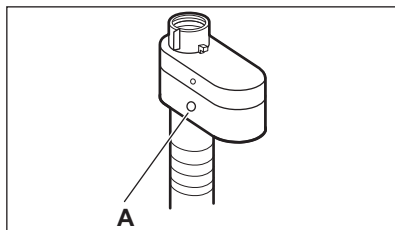
Der Ablaufschlauch muss in einer Höhe nicht unter 600 mm und nicht über 1000 mm angebracht werden.

Sie können den Ablaufschlauch auf maximal 4000 mm verlängern. Wenden Sie sich für den anderen Ablaufschlauch und die Verlängerung an das autorisierte Servicezentrum.

3.4 Wasserstopp-Vorrichtung

Der Zulaufschlauch verfügt über eine Wasserstoppvorrichtung. Diese Vorrichtung verhindert Wasserlecks im Schlauch aufgrund seiner natürlichen Alterung.

Der rote Bereich im Fenster „A“ zeigt diesen Fehler an.



Tritt dieser Fall ein, drehen Sie den Wasserhahn zu und wenden Sie sich an den autorisierten Kundendienst, um den Schlauch auszutauschen.

3.5 Elektrischer Anschluss

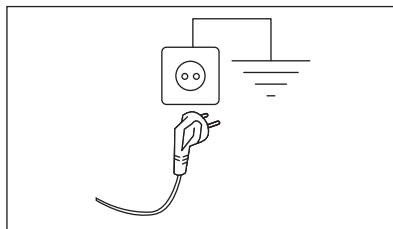
Nach Abschluss der Installation können Sie den Netzstecker in die Steckdose einstecken.

Die erforderlichen elektrischen Nennleistungen finden Sie auf dem Typenschild und im Kapitel „Technische

Daten“. Stellen Sie sicher, dass sie mit dem Stromnetz kompatibel sind.

Überprüfen Sie, ob Ihre elektrische Hausinstallation die maximal erforderliche Last aufnehmen kann. Berücksichtigen Sie dabei auch alle anderen Geräte, die ebenfalls in Verwendung sein könnten.

Schließen Sie das Gerät an eine geerdete Steckdose an.



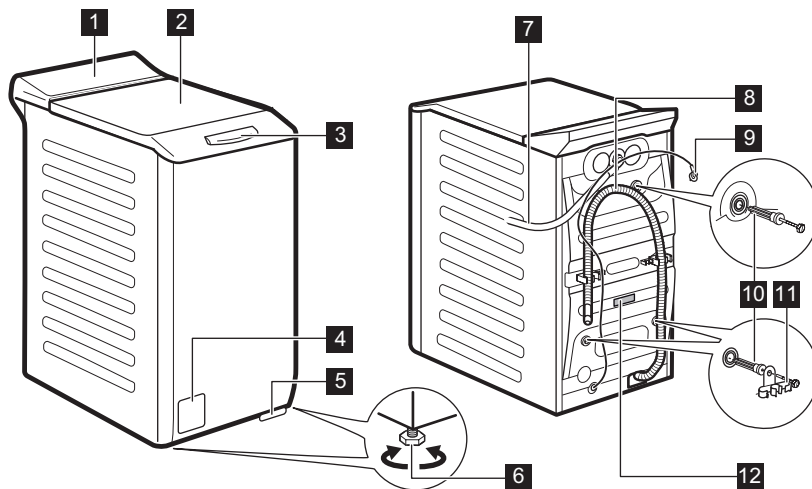
Nach der Installation des Geräts muss das Stromkabel leicht zugänglich sein.

Für alle elektrischen Arbeiten, die zur Installation dieses Geräts erforderlich sind, wenden Sie sich an unser autorisiertes Servicezentrum.

Der Hersteller übernimmt keinerlei Haftung für Schäden oder Verletzungen, die durch Missachtung der oben genannten Sicherheitshinweise entstehen.

4. GERÄTEBESCHREIBUNG

4.1 Geräteübersicht

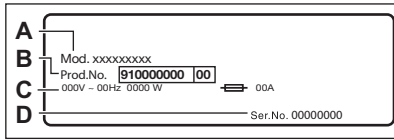


- 1** Bedienfeld
- 2** Deckel
- 3** Schiebegriff des Deckels
- 4** Sieb der Ablaufpumpe
- 5** Hebel zum Bewegen des Geräts
- 6** Füße für die Ausrichtung des Geräts
- 7** Zulaufschlauch

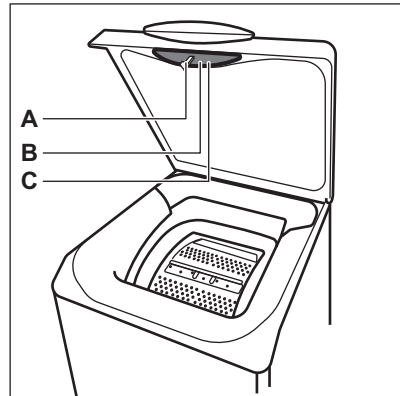
- 8** Ablaufschlauch
- 9** Netzkabel
- 10** Transportschrauben
- 11** Schlauchhalter
- 12** Typenschild

Informationen zur Produktregistrierung.

Das **Typenschild** enthält den Modellnamen (**A**), die Produktnummer (**B**), elektrische Daten (**C**) und die Seriennummer (**D**).



Das **Info-Etikett** enthält den Modellnamen (**A**), die Produktnummer (**B**) und die Seriennummer (**C**).



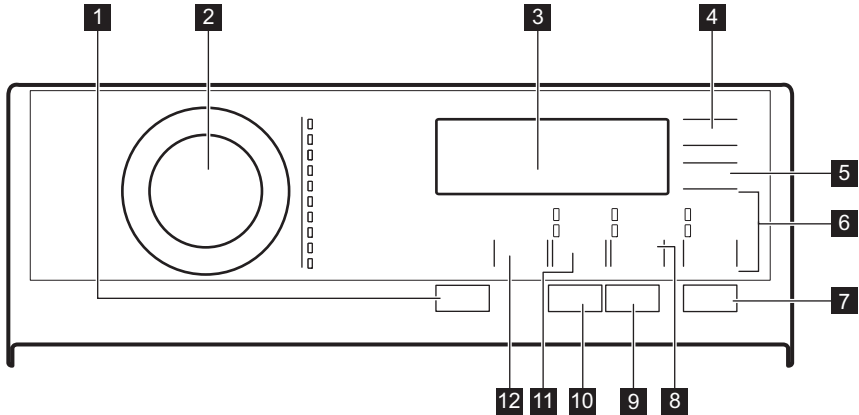
5. TECHNISCHE INFORMATIONEN

Abmessungen	Breite/Höhe/Gesamttiefe	39,7 cm /90,3 cm /59,9 cm
Elektrischer Anschluss	Spannung	230 V
	Gesamtleistung	2100 W
	Sicherung	10 A
	Frequenz	50 Hz
Schutzgrad gegen das Eindringen von festen Partikeln und Feuchtigkeit, der durch die Schutzabdeckung gewährleistet wird, außer wenn die Niederspannungsausstattung nicht vor Feuchtigkeit geschützt ist		IPX4
Druck der Wasserversorgung	Minimal	0,5 bar (0,05 MPa)
	Maximal	10 bar (1,0 MPa)
Wasseranschluss ¹⁾		Kaltes Wasser
Maximale Beladung	Baumwolle	7 kg

¹⁾ Schließen Sie den Zulaufschlauch an einen Wasserhahn mit einem 3/4" Außengewinde an.

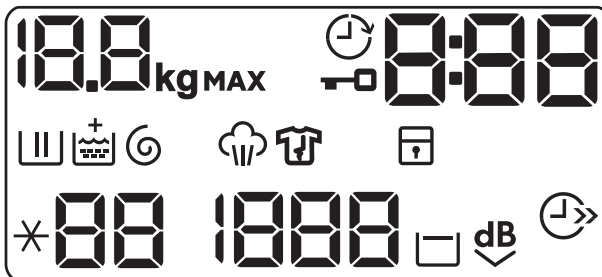
6. BEDIENFELD
















6.1 Beschreibung des Bedienfelds



- 1** Ein/Aus Drucktaste
- 2** Programmwahlschalter
- 3** Display
- 4** Zeitvorwahl Sensortaste
- 5** Zeit Sparen Sensortaste
- 6** Spülen Sensortaste
 - Extra Spülen Option
 - Waschprogramm abwählen – Nur Spülen
- 7** Start/Pause Sensortaste
- 8** Flecken/Vorwäsche Sensortaste
 - Flecken Option
 - Vorwäsche Option
- 9** Anti-Allergie Sensortaste
- 10** Plus Dampf Sensortaste
- 11** Schleudern Sensortaste
 - Phasen abwählen – Abpumpen
 - Phasen abwählen – Schleudern
- 12** Temperatur Sensortaste

6.2 Display



	Die Anzeige kg blinkt während der Messung der Wäschemenge.
MAX	Anzeige des max. zulässigen Wäschegewichts. Blinkt, wenn das Wäschegewicht die maximal zulässige Füllmenge für das ausgewählte Programm überschreitet.
	Deckelverriegelungsanzeige.
	Zeitvorwahlanzeige.
000	Die Digitalanzeige zeigt Folgendes an: <ul style="list-style-type: none"> • Programmdauer (z. B. 2:40). • Zeitvorwahl (z. B. 30' oder 2h). • Programmende (). • Alarmcode (E20). • Anzeige der Gesamtbetriebsstunden des Geräts. Weitere Details finden Sie im Abschnitt „Betriebsstundenzähler“ im Absatz „Einstellungen“.
	Waschphasenanzeige. Blinkt während der Vorwäsche und der Hauptwäsche.
	Spülphasenanzeige. Blinkt während der Spülphase.
	Option Soft Plus. Die Anzeige + erscheint über  , wenn die Option eingeschaltet ist.
	Schleuder- und Abpumpphasenanzeige. Blinkt während der Schleuder- und Abpumpphase.
	Dampfphasenanzeige.
	Knitterschutzphasenanzeige. Lesen Sie den Absatz Plus Dampf für weitere Details.
	Kindersicherungsanzeige.
88	Temperaturanzeige. Die Anzeige * - - erscheint, wenn ein Waschgang mit kaltem Wasser gewählt wurde.
1888	Schleuderdrehzahlanzeige.
- - -	Anzeige Kein Schleudern. Die Schleuderphase ist ausgeschaltet, das Gerät führt nur die Abpumpphase aus.
	Spülstoppanzeige.
	Anzeige „Extra Leise“.
	Zeitsparanzeige.

7. OPTIONEN

7.1 Einführung



Die Optionen/Funktionen lassen sich nicht zusammen mit allen Waschprogrammen auswählen. Prüfen Sie die Kompatibilität der Optionen/Funktionen mit den Waschprogrammen in der „Programmübersicht“. Eine Option/Funktion kann eine andere ausschließen. In diesem Fall ist es nicht möglich, die inkompatiblen Optionen/Funktionen zusammen auszuwählen. Achten Sie darauf, dass das Display und die Sensortasten stets sauber und trocken sind.

7.2 Ein/Aus

Halten Sie diese Taste einige Sekunden lang gedrückt, um das Gerät ein- oder auszuschalten. Beim Ein- und Ausschalten ertönen zwei verschiedene Melodien.

Da die Standby-Funktion das Gerät automatisch ausschaltet, um in einigen Fällen den Stromverbrauch zu verringern, müssen Sie es möglicherweise erneut einschalten.





Das beim Einschalten der Maschine gewählte Standardprogramm ist immer das Eco 40-60 Programm.

Weitere Informationen finden Sie im Abschnitt „Standby“ im Kapitel „Täglicher Gebrauch“.

7.3 Anti-Allergie

Stellen Sie diese Option ein, wenn Sie das Programm für weiße Baumwolle Wäsche auswählen. Wenn Sie diese Option wählen, kann weder die Temperatur noch die Programmdauer geändert werden. Die

Optionen Zeit Sparen  und Extra Leise  stehen nicht zur Verfügung.

Die zugehörige Kontrolllampe über der Sensortaste leuchtet auf.

Diese Option entfernt dank der Waschphase in Kombination mit Dampf mehr als 99,99 % der Bakterien und Viren, indem die Temperatur während der Waschphase über 60 °C gehalten wird; sie wirkt dank einer Dampfphase zusätzlich auf die Fasern und bietet eine verbesserte Spülphase für eine gründliche Entfernung von Rückständen von Reinigungsmitteln und Mikroorganismen. Diese Option sorgt außerdem für eine gründliche Reduzierung von Pollen/allergenen Partikeln.




Getestet auf Staphylokokkus aureus, Enterokokkus faecium, Candida albicans, Pseudomonas aeruginosa und MS2 Bakteriophage im externen Test, der 2021 von der Swissatest Testmaterialien AG durchgeführt wurde (Testbericht Nr. 202120117).

7.4 Zeit Sparen

Mit dieser Option können Sie die Programmdauer verkürzen.

- Ist Ihre Wäsche normal oder leicht verschmutzt, empfiehlt es sich, das Waschprogramm zu verkürzen. Berühren Sie die Taste **einmal**, um die Dauer zu verkürzen.
- Berühren Sie die Taste bei geringerer Beladung **zweimal**, um ein besonders kurzes Programm einzustellen.

Auf dem Display erscheint die Anzeige .



Diese Option kann auch zur Verkürzung des Dampf-Programms verwendet werden.

7.5 Temperatur

Bei der Auswahl eines Waschprogramms schlägt das Gerät automatisch eine Standardtemperatur vor.

Wählen Sie diese Option zum Ändern der Standardtemperatur.


Die Anzeige *-- = Kaltwasser der eingestellten Temperatur leuchtet (das Gerät heizt das Wasser nicht).

7.6 Schleudern

Wenn Sie ein Programm auswählen, stellt das Gerät automatisch die höchste Schleuderdrehzahl ein. Das Display zeigt nur die Schleuderdrehzahlen an, die für das eingestellte Programm verfügbar sind.

Drücken Sie diese Taste wiederholt, um


- **Die Schleuderdrehzahl zu reduzieren.**
- **Die Option Spülstopp einzuschalten.** Das Wasser des letzten Spülgangs wird nicht abgepumpt, um das Knittern der Wäsche zu verhindern. Das Waschprogramm endet mit Wasser in der Trommel und der letzte Schleudergang wird nicht durchgeführt.

Auf dem Display erscheint die Anzeige .

Der Deckel bleibt verriegelt. Die Trommel dreht sich regelmäßig, um Knitterfalten in der Wäsche zu vermeiden. Sie müssen das Wasser abpumpen, um den Deckel entriegeln zu können.

Berühren Sie die Taste Start/Pause. Das Gerät führt den Schleudergang aus und pumpt das Wasser ab.

- **Schalten Sie die Option Extra Leise ein.** Alle Schleudergänge (Zwischen- und Endschleudergang) werden unterdrückt und das Programm endet mit Wasser in der Trommel. Hierdurch wird die Knitterbildung vermindert. Da das Programm sehr leise ist, können Sie es abends benutzen, wenn die Strompreise günstiger sind. Bei einigen Programmen werden die Spülgänge mit mehr Wasser durchgeführt.

Auf dem Display erscheint die Anzeige .


Der Deckel bleibt verriegelt. Die Trommel dreht sich regelmäßig, um Knitterfalten in der Wäsche zu vermeiden. Sie müssen das Wasser abpumpen, um den Deckel entriegeln zu können.

Berühren Sie die Taste Start/Pause: Das Gerät pumpt nur das Wasser ab.



Das Gerät pumpt das Wasser nach etwa 18 Stunden automatisch ab.

- **Schalten Sie die Option Abpumpen ein (Die Wasch-, Spül- und Schleuderphasen werden abgewählt).** Das Gerät führt nur den Abpumpgang des gewählten Programms aus.

Das Display zeigt -- (kalt), die Anzeige --- (kein Schleudern) und die Anzeige  an.


- **Schalten Sie die Option Schleudern ein (Die Wasch- und Spülphasen werden abgewählt).** Das Gerät führt nur den Schleudergang des gewählten Programms aus. Auf dem Display wird -- (kalt), die Programmphase und die Schleuderdrehzahl angezeigt.



Wünschen Sie eine niedrigere Schleuderdrehzahl, so wählen Sie ein Programm mit niedrigerer Drehzahl aus.

7.7 Flecken/Vorwäsche

Drücken Sie diese Taste mehrmals, um eine der beiden Optionen einzuschalten.

- **Flecken**
Wählen Sie diese Option, um dem Programm eine Phase zur Entfernung von Flecken hinzuzufügen, die stark verschmutzte oder fleckige Wäsche mit einem Fleckentferner reinigt. Geben Sie den Fleckentferner in das Fach . Der Fleckentferner wird in der geeigneten Phase des Waschprogramms hinzugefügt.



Mit dieser Option kann sich die Programmdauer verlängern. Sie ist nicht verfügbar bei einer Temperatur unter 40 °C.

- **Vorwäsche**
Wählen Sie diese Option, um vor dem Hauptwaschgang einen Vorwaschgang bei 30 °C durchzuführen.

Diese Option eignet sich für stark verschmutzte Wäsche, besonders wenn diese Sand, Staub, Dreck und andere feste Partikel enthält.



Mit dieser Option kann sich die Programmdauer verlängern.

Die jeweilige Kontrollleuchte über den Sensortasten leuchtet auf.

7.8 Spülen

Mit dieser Taste können Sie eine der folgenden Optionen einstellen:

- **Extra Spülen Option**
Diese Option fügt dem gewählten Waschprogramm einige zusätzliche Spülgänge hinzu.
Diese Option empfiehlt sich für Menschen, die unter Waschmittelallergien leiden, und in Gebieten mit weichem Wasser.




Mit dieser Option verlängert sich die Programmdauer leicht.

- **Waschphase überspringen – Nur Spülen Option**
Das Gerät führt nur die Spül-, Schleuder- und Abpumpphasen des gewählten Programms durch.





Die zugehörige Kontrolllampe über der Sensortaste leuchtet auf.

7.9 Plus Dampf

Diese Option fügt eine Dampfphase hinzu, gefolgt von einer kurzen Knitterschutzphase am Ende des Waschprogramms. Die Dampfphase vermindert die Knitterbildung und erleichtert das Bügeln.

Während der Dampfphase blinkt die Anzeige  im Display.

Die Trommel führt 30 Minuten lang sanfte Bewegungen aus. Die Dauer der

Dampfphase ändert sich entsprechend der Auswahl. Wenn die Option Plus Dampf eingestellt ist, endet das Programm mit einer Antiknitterphase, während der die Trommel gelegentlich gedreht wird, um Faltenbildung zu verhindern. Das Display zeigt  an, die Anzeige  leuchtet konstant und die Anzeige  beginnt zu blinken. Taste Start/Pause  leuchtet außerdem auch. Am Ende der Antiknitterphase stoppt die Trommel definitiv, die Anzeige erlischt, die Tür entriegelt sich. Der Benutzer kann die Antiknitter-Phase jederzeit beenden, indem er:

- die Taste Ein/Aus einige Sekunden lang gedrückt hält, um das Gerät ein- oder auszuschalten;
- den Wahlschalter in eine andere Position dreht.




Mit einer kleineren Wäschemenge werden bessere Ergebnisse erzielt.


7.10 Zeitvorwahl

Mit dieser Option können Sie den Programmstart verzögern, um eine günstigere Zeit zu nutzen.

Berühren Sie die Taste wiederholt zur Einstellung der erforderlichen Zeitvorwahl. Die Zeit erhöht sich in Schritten von 30 Minuten bis 90 Minuten und in Schritten von 2 Stunden bis zu 20 Stunden.




Nach Berührung der Taste Start/Pause zeigt das Display die Anzeige  und die gewählte Zeitvorwahl an und das Gerät startet den Countdown.

7.11 Start/Pause


Berühren Sie die Start/Pause-Taste , um das Gerät zu starten, anzuhalten oder ein laufendes Programm zu unterbrechen.


8. PROGRAMMTABELLE

Waschprogramme



Programm	Programmbeschreibung
Eco 40-60	Weiß- und farbbeständige Baumwollwäsche. Normal verschmutzte Wäsche. Der Energieverbrauch verringert sich und die Dauer des Waschprogramms wird verlängert, um gute Waschergebnisse sicherzustellen.
Baumwolle	Weiß- und bunte Baumwollwäsche. Normal, stark und leicht verschmutzte Wäsche.
Pflegeleicht	Pflegeleichte Wäsche oder Mischgewebe. Normal verschmutzte Wäsche.
Feinwäsche	Empfindliche Wäsche, wie etwa aus Acryl, Viskose und Mischgewebe, die schonend gewaschen werden muss. Normal und leicht verschmutzte Wäsche.
  Wolle/Seide	Waschmaschinenfeste Wolle, handwaschbare Wolle und Feinwäsche mit dem „Handwäsche“-Pflegesymbol ¹⁾
 Dampf	Baumwolle, pflegeleichte Wäsche und Mischgewebe. Spezielles Dampfprogramm ohne Waschen, das verwendet werden kann, um Ihre getrocknete Wäsche zum Bügeln oder zum Erfrischen von einmal getragenen Kleidungsstücken vorzubereiten ²⁾ Dieses Programm reduziert Falten und Gerüche ³⁾ und lockert die Fasern auf. Nehmen Sie nach Abschluss des Programms die Wäsche schnell aus der Trommel. Nach einem Dampfprogramm lässt sich die Wäsche mühelos bügeln. Verwenden Sie kein Waschmittel. Entfernen Sie bei Bedarf Flecken durch Waschen oder verwenden Sie gezielt einen Fleckentferner. Dampfprogramme sind keine Hygieneprogramme. Stellen Sie kein Dampfprogramm mit folgenden Wäschestücken ein: <ul style="list-style-type: none"> • Wäschestücke, die nicht trocknergeeignet sind. • Wäschestücke mit dem Pflegesymbol „Nur chemische Reinigung“.
20 Min.- 3 kg	Kleidungsstücke aus Baumwolle und pflegeleichte Wäsche, leicht verschmutzt oder nur einmal getragen.

Programm	Programmbeschreibung
----------	----------------------

 Verwenden Sie keinen Weichspüler, und stellen Sie sicher, dass sich keine Weichspülerrückstände in der Waschmittelschublade befinden.

Outdoor  Outdoor

Outdoorkleidung, technisches Gewebe, Sportgewebe, imprägnierte und atmungsaktive Jacken, Jacken mit herausnehmbarem Fleeceeteil oder Innenwattierung. Die empfohlene Beladung beträgt 2 kg. Dieses Programm kann auch zur Wiederherstellung der wasserabweisenden Eigenschaft von Kleidungsstücken mit einer hydrophoben Beschichtung verwendet werden. Um dieses Imprägnierprogramm durchzuführen, gehen Sie wie folgt vor:

- Geben Sie das Waschmittel in das Fach .
- Geben Sie das Imprägniermittel in das Fach für den Weichspüler .
- Verringern Sie die Wäschemenge auf 1 kg.

Um die Wiederherstellung der wasserabweisenden Eigenschaften noch zu verbessern, trocknen Sie die Kleidungsstücke im Wäschetrockner mit dem Outdoor Programm (falls vorhanden und falls das Pflegeetikett das Trocknen im Trockner erlaubt).


Daunen



Eine einzelne Decke aus Synthetik, wattierte Kleidungsstücke, Daunen, Daunenjacken und ähnliche Wäschestücke.

Jeans

Kleidungsstücke aus Jeans- und Jerseystoffen. Normal verschmutzt. Das Programm führt einen schonenden Spülgang für Jeans aus, der das Ausbleichen reduziert und Waschmittlrückstände aus den Fasern beseitigt.

- 1) Während dieses Programms dreht sich die Trommel langsam, um einen schonenden Waschgang zu gewährleisten. Die Trommel scheint sich nicht oder nicht ordnungsgemäß zu drehen, aber dies ist normal für dieses Programm.
- 2) Wenn Sie ein Dampfprogramm mit getrockneter Wäsche einstellen, kann die Wäsche am Ende des Zyklus feucht sein. Hängen Sie die Kleidungsstücke zum Trocknen etwa 10 Minuten auf.
- 3) Starke Gerüche werden von Dampfprogrammen nicht beseitigt.

Programm	Standardtemperatur Temperaturbereich	Referenzschleuder- rehzahl Schleuderdrehzahlbe- reich	Maximale Bela- dung
Eco 40-60 1)	- 2)	1300 U/min 1300 - 400 U/min	7 kg
Baumwolle	40 °C 95 °C - kalt	1300 U/min 1300 - 400 U/min	7 kg
Pflegeleicht	40 °C 60 °C – kalt	1200 U/min 1200 - 400 U/min	3 kg
Feinwäsche	30 °C 40 °C – kalt	1200 U/min 1200 - 400 U/min	2 kg
 Wolle/Seide	40 °C 40 °C – kalt	1200 U/min 1200 - 400 U/min	1.5 kg

Programm	Standardtemperatur Temperaturbereich	Referenzschleuder- rehzahl Schleuderdrehzahlbe- reich	Maximale Bela- dung
 Dampf	-	-	1 kg
20 Min.- 3 kg	30 °C 40 °C – 30 °C	1200 U/min 1200 - 400 U/min	3 kg
 Outdoor	30 °C 40 °C – kalt	1200 U/min 1200 - 400 U/min	2 kg ³⁾ 1 kg ⁴⁾
Daunen	40 °C 60 °C – kalt	800 U/min 800 - 400 U/min	2 kg
Jeans	40 °C 60 °C – kalt	1200 U/min 1200 - 400 U/min	3 kg

1) Gemäß der Kommissionsverordnung EU 2019/2023 kann dieses Programm bei 40 °C normal verschmutzte Baumwollwäsche, die als waschbar bei 40 °C oder 60 °C gekennzeichnet ist, zusammen im selben Waschgang waschen.



Die erreichte Temperatur in der Wäsche, die Programmdauer und andere Daten finden Sie im Kapitel „Verbrauchswerte“.



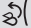


Die effizientesten Programme in Bezug auf den Energieverbrauch sind im Allgemeinen diejenigen, die bei niedrigeren Temperaturen und längerer Dauer arbeiten.



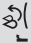
2) Die Temperatur dieses Programms ist auf dem Display nicht sichtbar und wird automatisch eingestellt.

3) Waschprogramm.

4) Waschprogramm und Imprägnierphase.

Kompatibilität der Programmoptionen




OPTIONEN	Programm Eco 40-60	Baumwolle	Pflegeleicht	Feinwäsche	Wolle/Seide 	Dampf 	20 Min.- 3 kg	Outdoor 	Daunen	Jeans
Schleudern	■	■	■	■	■		■	■	■	■
Spülstopp 	■	■	■	■	■			■		■
Extra silent 		■	■	■						
Abpumpen		■	■	■	■		■	■	■	■

OPTIONEN	Programm Eco 40-60	Baumwolle	Pflegeleicht	Feinwäsche	Wolle/Seide 	Dampf 	20 Min.- 3 kg	Outdoor 	Daunen	Jeans
Schleudern		■	■	■	■		■	■	■	■
Flecken ¹⁾		■	■							■
Vorwäsche		■	■							■
Extra Spülen		■	■	■				■		■
Nur Spülen		■	■	■	■		■	■	■	■
Anti-Allergie		■								
Zeit Sparen ²⁾		■	■	■		■				■
Zeitvorwahl	■	■	■	■	■	■	■	■	■	■
Plus Dampf ¹⁾		■	■							■
Soft Plus		■	■	■					■	■

1) Diese Option ist nicht verfügbar bei einer Temperatur unter 40 °C.

2) Wenn Sie die kürzeste Programmdauer einstellen, empfehlen wir Ihnen, die Wäschemenge zu verringern. Das Gerät kann zwar voll beladen werden, aber die Waschergebnisse sind eventuell weniger zufriedenstellend.

Geeignete Waschmittel für Waschprogramme

Programm	Universalpul- verwaschmit- tel ¹⁾	Universalflüs- sigwaschmit- tel	Flüssig- waschmittel für Buntwä- sche	Empfindli- che Wollwä- sche	Speziell
Eco 40-60	▲	▲	▲	--	--
Baumwolle	▲	▲	▲	--	--
Pflegeleicht	▲	▲	▲	--	--
Feinwäsche	--	--	--	▲	▲
Wolle/Seide  	--	--	--	▲	▲
20 Min.- 3 kg	--	▲	▲	--	--
Outdoor 	--	--	--	▲	▲
Daunen	--	--	--	▲	▲

Programm	Universalpulverwaschmittel ¹⁾	Universalflüssigwaschmittel	Flüssigwaschmittel für Buntwäsche	Empfindliche Wollwäsche	Speziell
Jeans	--	--	--	▲	▲

1) Bei Temperaturen über 60 °C wird die Verwendung von Pulverwaschmitteln empfohlen.

-- = Nicht empfohlen ▲ = Empfohlen

8.1 Woolmark Premium Wool Care - Blau



Das „Wolle“-Waschprogramm dieser Maschine wurde von „The Woolmark Company“ für das Waschen von Wolltextilien mit der Pflegekennzeichnung „Handwäsche“ zugelassen, wenn die Produkte gemäß der Anleitung auf dem Kleidungsetikett und gemäß den Anleitungen des Herstellers dieser Waschmaschine gewaschen werden. M1145

9. EINSTELLUNGEN

9.1 Signaltöne

Berühren Sie zum Ausschalten der Signaltöne am Programmende die Tasten Anti-Allergie und Flecken/Vorwäsche etwa 3 Sekunden lang gleichzeitig.



Die Signaltöne ertönen im Fall einer Gerätestörung.

9.2 Kindersicherung

Diese Option verhindert, dass Kinder mit dem Bedienfeld spielen.

- Berühren Sie zum **Ein-/Ausschalten** dieser Option die Tasten Schleudern und Flecken/Vorwäsche gleichzeitig, bis die Anzeige  im Display **leuchtet/erlischt**. Sie können diese Option einschalten:
- Nachdem Sie die Taste Start/Pause berührt haben: Alle Tasten und der Programmwahlschalter (mit Ausnahme der Taste Ein/Aus) sind ausgeschaltet.

- Bevor Sie die Taste Start/Pause berühren: Das Gerät kann nicht starten. Das Gerät speichert die Auswahl dieser Option, wenn Sie es ausschalten.


9.3 Permanentes Einschalten von Soft Plus

Schalten Sie die Option Soft Plus ein, um die Verteilung des Weichspülers zu optimieren und die Weichheit der Wäsche zu verbessern.

Sie wird bei Verwendung eines Weichspülers empfohlen.



Mit dieser Option verlängert sich die Programmdauer leicht.

Berühren Sie zum **Ein-/Ausschalten** dieser Option die Tasten Temperatur und Schleudern gleichzeitig, bis das Symbol  über der Anzeige **aufleuchtet/erlischt**.

9.4 Extra Spülen dauerhaft einschalten

Wenn Sie diese Option wählen, ist bei jeder neuen Programmauswahl die Funktion Extra Spülen eingeschaltet.

- Berühren Sie zum **Ein-/Ausschalten** dieser Option die Tasten Flecken/Vorwäsche und Spülen gleichzeitig, bis die Kontrolllampe der Taste Extra Spülen **aufleuchtet/erlischt**.

9.5 Betriebsstundenzähler

Es ist möglich, die Gesamtbetriebszeit des Geräts in Stunden anzuzeigen, beginnend mit dem ersten Einschalten. Dieser Wert zählt die Betriebsstunden der Waschprogramme (ohne Pausen, Zeitvorwahl). Um diesen Wert anzuzeigen, gehen Sie wie folgt vor:

1. Zum Einschalten des Geräts drücken Sie die Taste Ein/Aus.
2. Drehen Sie den Programmwahlschalter auf das Programm Eco 40-60 (1. Position im Uhrzeigersinn).
3. Halten Sie die Tasten Anti-Allergie und Flecken/Vorwäsche einige Sekunden lang gedrückt (innerhalb von 10 Sekunden nach dem Einschalten). Nach diesen 10 Sekunden aktiviert und deaktiviert die Tastenkombination die akustischen Signale).
4. Nach 3 Sekunden werden die Betriebsstunden des Geräts im Display angezeigt: z. B. 1276 Stunden, das Display zeigt den Text Hr für 2 Sekunden, 12 (Tausende und Hunderte) für 2 Sekunden und 76 (Zehner und Einheiten).



Falls das Verfahren nicht (aufgrund der Zeitüberschreitung, der falschen Programmwahlschalterposition oder der falschen Tastenkombination) nicht funktioniert, schalten Sie das Gerät aus und wiederholen Sie die Schritte von Anfang an.

9.6 Werkseinstellungen

Diese Funktion ermöglicht die Wiederherstellung der werkseitigen Standardoptionen. Um diese Option zu **aktivieren**, folgen Sie den folgenden Schritten:

1. Zum Einschalten des Geräts drücken Sie die Taste Ein/Aus.
2. Drehen Sie den Programmwahlschalter auf das Programm Pflegeleicht (3. Position im Uhrzeigersinn).
3. Halten Sie die Tasten Anti-Allergie und Flecken/Vorwäsche einige Sekunden lang gedrückt (innerhalb von 10 Sekunden nach dem Einschalten). Nach diesen 10 Sekunden aktiviert und deaktiviert die Tastenkombination die akustischen Signale).
4. Das Display wird etwa 5 Sekunden – – – lang angezeigt.



Falls das Verfahren nicht (aufgrund der Zeitüberschreitung, der falschen Programmwahlschalterposition oder der falschen Tastenkombination) nicht funktioniert, schalten Sie das Gerät aus und wiederholen Sie die Schritte von Anfang an.

10. TÄGLICHER GEBRAUCH

WARNUNG!

Siehe Kapitel Sicherheitshinweise.

10.1 Einschalten des Geräts

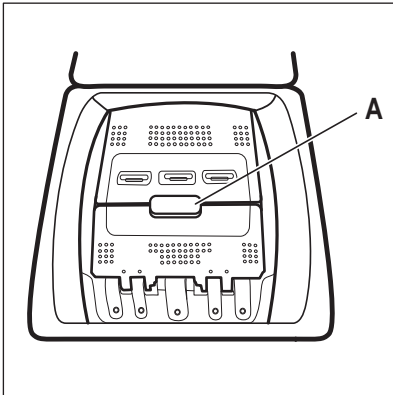
1. Stecken Sie den Netzstecker in die Netzsteckdose.
2. Öffnen Sie den Wasserhahn.
3. Drücken Sie die Ein/Aus-Taste, um das Gerät einzuschalten.

Es ertönt ein kurzer Signalton.

Das Display zeigt das Standardprogramm, die Programmdauer für Eco 40-60., die maximale Beladung (für ein paar Sekunden), die Standard-Schleuderdrehzahl und die Anzeigen der Phasen, aus denen das Programm besteht, an.

10.2 Einfüllen der Wäsche

1. Öffnen Sie den Gerätedeckel.
2. Taste **A** drücken.



Die Trommel öffnet sich automatisch.

3. Geben Sie jedes Wäschestück einzeln in die Trommel.
4. Schütteln Sie jedes Wäschestück leicht aus, bevor Sie es in das Gerät legen.
5. Trommel und Deckel schließen.

VORSICHT!

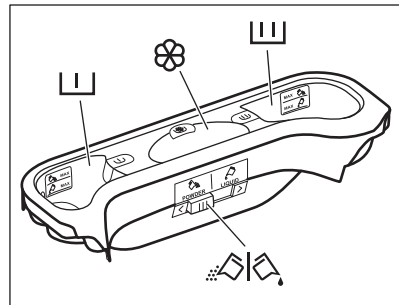
- Achten Sie darauf, nicht zu viel Wäsche einzufüllen.
- Achten Sie darauf, dass sich keine Wäsche zwischen der Dichtung und dem Gerät befindet und dass Sie die Trommel richtig schließen.
- Stark ölige, fettige Flecken zu waschen oder Parfüm zu verwenden, kann Gummiteile des Gerätes beschädigen.

10.3 Waschmittelfächer. Verwendung von Waschmittel und Pflegemitteln

1. Messen Sie Waschmittel und Weichspüler ab.
2. Füllen Sie das Waschmittel und den Weichspüler in die entsprechenden Fächer.



Befolgen Sie immer die Anweisungen auf der Verpackung der Waschmittelprodukte.



Waschmittelfach für die Vorwäsche.

Die Markierungen MAX zeigen die maximalen Mengen an Waschmittel (Pulver oder Flüssigkeit) an.

Beim Einstellen eines Fleckenprogramms geben Sie das entsprechende Waschmittel (in Pulverform oder flüssig) hinzu.



Waschmittelfach für die Hauptwäsche.
Die Markierungen MAX zeigen die maximalen Mengen an Waschmittel (Pulver oder Flüssigkeit) an.



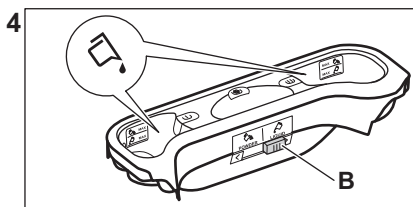
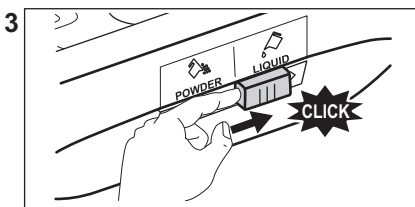
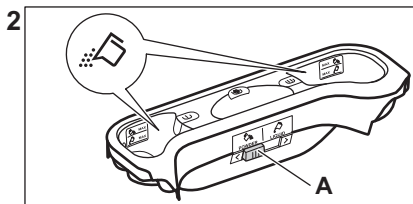
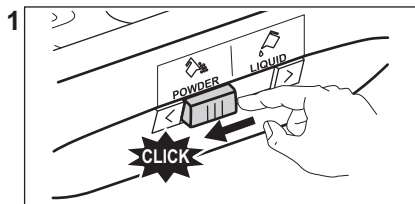
Fach für flüssige Pflegemittel (Weichspüler, Stärke).

Die Markierung **M** zeigt den maximalen Füllstand für flüssige Pflegemittel an.



Klappe für Pulver- oder Flüssigwaschmittel.

10.4 Flüssigwaschmittel oder Waschpulver



- Position **A** für Waschpulver (Werkseinstellung).
- Position **B** für Flüssigwaschmittel.



Wenn Sie Flüssigwaschmittel verwenden:

- Verwenden Sie keine Gelwaschmittel oder Flüssigwaschmittel mit dickflüssiger Konsistenz.
- Füllen Sie Flüssigwaschmittel nur bis zum maximalen Füllstand ein.
- Stellen Sie keine Zeitvorwahl ein.

10.5 Einstellen eines Programms

1. Drehen Sie den Programmwahlschalter. Die entsprechende Programmkontrolllampe leuchtet auf. Die Kontrolllampe der Taste Start/Pause blinkt rot. Das Display zeigt die Standardtemperatur, die Schleuderdrehzahl und die leeren Anzeigebalken der verfügbaren Funktionen an.

2. Drücken Sie die entsprechenden Tasten, um die Temperatur und/oder Schleuderdrehzahl zu ändern.
3. Wählen Sie die verfügbaren Funktionen aus.


10.6 Zusätzliche Informationen zur täglichen Anwendung

Die ProSense System Beladungserkennung

ProSense passt die Programmdauer automatisch an die Wäsche in der Trommel an, um optimale Waschergebnisse in der kürzest möglichen Zeit zu erzielen. Falls am Ende der Beladungserkennung **die Trommel überladen ist**, blinkt die Anzeige **MAX** im Display. Sie können das Gerät pausieren und die überzähligen Kleidungsstücke entfernen. Wenn nicht, startet das Waschprogramm trotzdem.

Einstellen eines Programms

Drehen Sie den Programmwahlknopf. Die entsprechende Programmkontrolllampe

leuchtet auf. Das Display zeigt die Standardtemperatur, die Schleuderdrehzahl und die verfügbaren Funktionen an. Berühren Sie die Start/Pause-Taste, um das Programm zu starten. Der Deckel ist verriegelt und das Display zeigt die Anzeige  an.

Starten eines Programms mit Zeitvorwahl

1. Drücken Sie die Zeitvorwahl-Taste so oft, bis die gewünschte Verzögerungszeit auf dem Display angezeigt wird.
2. Drücken Sie die Start/Pause-Taste. Die Tür des Geräts wird verriegelt und der Countdown der Zeitvorwahl beginnt. Nach Ablauf des Countdowns startet das Programm automatisch.


Unterbrechen eines Programms und Ändern der Optionen.

1. Wenn das Programm bereits gestartet wurde, können Sie nur einige der Optionen ändern. Drücken Sie die Start/Pause-Taste.
2. Ändern Sie die Optionen. Die im Display angezeigten Informationen ändern sich entsprechend
3. Berühren Sie das Start/Pause erneut. Das Waschprogramm wird fortgesetzt.

Abbrechen eines laufenden Programms

- Drücken Sie die Taste Ein/Aus, um das Programm abzubrechen und das Gerät auszuschalten. Drücken Sie sie erneut, um das Gerät zu aktivieren.


Öffnen des Deckels


Wenn die Temperatur und der Wasserstand in der Trommel zu hoch sind, leuchtet die Anzeige  weiterhin und der Deckel lässt sich nicht öffnen.

Öffnen des Deckels

- Drücken Sie die Ein/Aus-Taste.
- Warten Sie einige Minuten, bevor Sie den Deckel vorsichtig öffnen. Jetzt können Sie Kleidungsstücke hinzufügen oder entnehmen.
- Schließen Sie den Deckel und drücken Sie Start/Pause. Das Waschprogramm wird fortgesetzt.

Abpumpen des Wassers nach Programmende

Das Waschprogramm ist beendet, aber es befindet sich Wasser in der Trommel. Die Trommel dreht sich regelmäßig, um Knitterfalten zu vermeiden. Die Anzeige der Deckelverriegelung  leuchtet. Sie müssen das Wasser abpumpen, um den Deckel öffnen zu können:

- Drücken Sie Taste Schleudern, um die vom Gerät vorgeschlagene Schleuderdrehzahl zu verringern
- Drücken Sie Start/Pause
- Wenn das Programm beendet ist und die Kontrolllampe Deckelverriegelung  erlischt, können Sie den Deckel und die Tür öffnen.
- Drücken Sie Ein/Aus, um das Gerät auszuschalten.

Standby-Funktion

Die Stand-by-Funktion schaltet das Gerät automatisch aus, um den Energieverbrauch zu verringern.

11. REINIGUNG UND PFLEGE

WARNUNG!

Siehe Kapitel Sicherheitshinweise.

11.1 Regelmäßiger Reinigungsplan

Eine regelmäßige Reinigung hilft, die Lebensdauer Ihres Geräts zu verlängern.

Lassen Sie nach jedem Zyklus den Deckel und die Tür der Waschtrommel offen, um

eine Luftzirkulation zu ermöglichen und die Feuchtigkeit im Inneren des Geräts zu trocknen: Dies verhindert Schimmelbildung und Gerüche.

Wenn das Gerät längere Zeit nicht benutzt wird: Schließen Sie den Wasserhahn und ziehen Sie den Netzstecker heraus.

Empfohlener regelmäßiger Reinigungsplan:

Entkalken	Zweimal im Jahr
Wartungsdurchlauf	Einmal im Monat
Deckeldichtung reinigen	Alle zwei Monate
Trommel reinigen	Alle zwei Monate
Waschmittelschublade reinigen	Alle zwei Monate
Ablaufpumpensieb reinigen	Zweimal im Jahr
Sieb des Zulaufschlauchs und des Ventils reinigen	Zweimal im Jahr

In den folgenden Abschnitten wird erläutert, wie Sie die einzelnen Teile reinigen sollten.

11.2 Entfernen von Fremdkörpern



Vergewissern Sie sich, dass alle Taschen in der Kleidung leer und alle losen Elemente festgebunden sind, bevor Sie Ihren Zyklus starten.

Entfernen Sie alle Fremdkörper (wie z. B. Klammern, Knöpfe, Münzen usw.), die sich in den Filtern und der Trommel befinden können. Siehe Abschnitte „Reinigen der Trommel“, „Reinigen der Ablaufpumpe“ und „Reinigen des Zulaufschlauchs und Ventilfilters“. Seien Sie vorsichtig mit Gardinen. Entfernen Sie die Haken und legen Sie die Gardinen in ein Wäschenetz oder einen Kopfkissenbezug. Falls erforderlich, wenden Sie sich bitte an das autorisierte Servicezentrum.

11.3 Reinigen der Außenseiten

Reinigen Sie das Gerät nur mit warmem Wasser und etwas milder Seife. Reiben Sie alle Oberflächen sorgfältig trocken. Verwenden Sie keine Scheuerschwämme oder andere kratzende Materialien.



VORSICHT!

Verwenden Sie keinen Alkohol, keine Lösungsmittel und keine Chemikalien.



VORSICHT!

Reinigen Sie die Metallflächen nicht mit einem Reinigungsmittel auf Chlor-Basis.

11.4 Entkalken



Wenn die Wasserhärte in Ihrem Gebiet hoch oder mittel ist, empfehlen wir Ihnen die Verwendung eines Entkalkers für Waschmaschinen.

Prüfen Sie die Trommel regelmäßig auf Kalkablagerungen.

Herkömmliche Waschmittel enthalten Wasserenthärtungsmittel, wir empfehlen dennoch gelegentlich ein Programm mit leerer Trommel und einem Entkalker durchzuführen.



Halten Sie sich immer an die Anweisungen auf der Verpackung des Produkts.

11.5 Waschgang zur Pflege der Maschine

Bei Waschprogrammen mit niedrigen Temperaturen kann etwas Waschmittel in der Trommel zurückbleiben. Führen Sie regelmäßig einen Waschgang zur Pflege der Maschine durch. Vorgehensweise:

- Nehmen Sie die Wäsche aus der Trommel.
- Wählen Sie ein Programm für Baumwollwäsche mit der maximalen Temperatur und einer kleinen Menge Waschmittel.

11.6 Deckeldichtung

Überprüfen Sie die Dichtung regelmäßig und entfernen Sie ggf. darin verfangene Gegenstände. Reinigen Sie sie nach Bedarf mit einer ammoniakhaltigen Reinigungscreme ohne die Oberfläche der Dichtung zu verkratzen.



Halten Sie sich immer an die Anweisungen auf der Verpackung des Produkts.

11.7 Reinigen der Trommel

Überprüfen Sie regelmäßig, dass sich keine Rostpartikel in der Trommel abgesetzt haben.

Für eine komplette Reinigung:

1. Reinigen Sie die Trommel mit einem Spezialreiniger für Edelstahl.

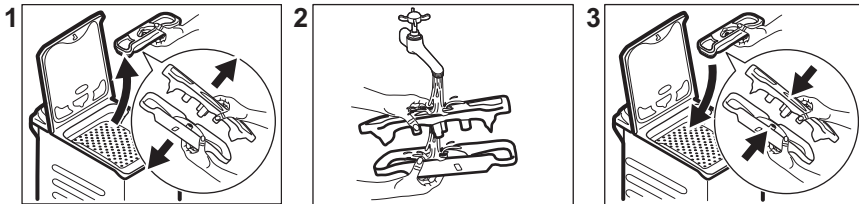


Halten Sie sich immer an die Anweisungen auf der Verpackung des Produkts.

2. Wählen Sie ein kurzes Programm für Baumwollwäsche mit hoher Temperatur oder schalten Sie das Programm Maschinenreinigung, falls verfügbar, ein. Geben Sie eine kleine Menge Waschpulver in die leere Trommel, um Rückstände auszuspülen.

11.8 Reinigung des Waschmittelbehälters

Um mögliche Ablagerungen von getrocknetem Waschmittel oder Weichspüler und/oder Schimmelbildung im Waschmittelspender zu verhindern, führen Sie alle zwei Monate das folgende Reinigungsverfahren durch, wie in den folgenden Diagrammen erklärt:



11.9 Reinigen des Ablaufpumpenfilters

Kontrollieren Sie regelmäßig den Ablaufpumpenfilter und sorgen Sie dafür, dass er sauber ist.

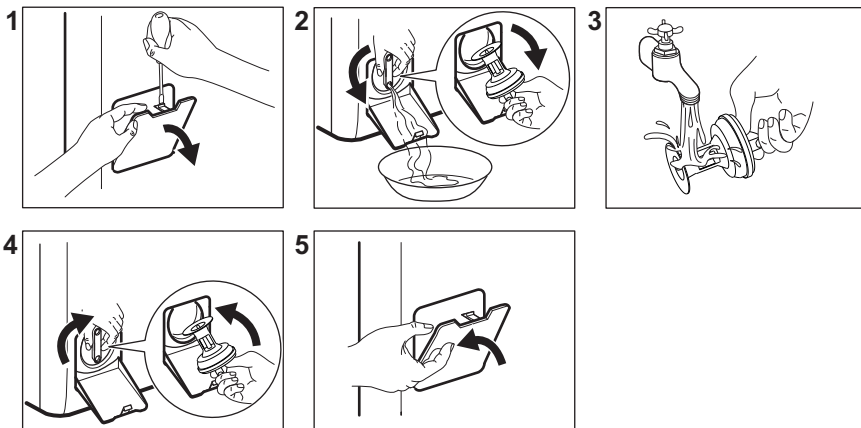
- Ziehen Sie den Netzstecker aus der Wandsteckdose.
- Reinigen Sie die Ablaufpumpe nicht, wenn das Wasser im Gerät heiß ist. Warten Sie, bis das Wasser abgekühlt ist.
- Entfernen Sie den Filter nicht, während das Gerät in Betrieb ist.
- Den Filter langsam und vorsichtig abschrauben, bis das Wasser nicht mehr herausfließt. Nachdem das Wasser abgelassen wurde, kann der Filter vollständig abgeschraubt werden.

Reinigen Sie die Ablaufpumpe in folgenden Fällen:

- Das Gerät pumpt das Wasser nicht ab.
- Die Trommel dreht sich nicht.
- Aufgrund der Verstopfung der Ablaufpumpe macht das Gerät ungewöhnliche Geräusche.

Das Display zeigt den Alarmcode **E20** an.

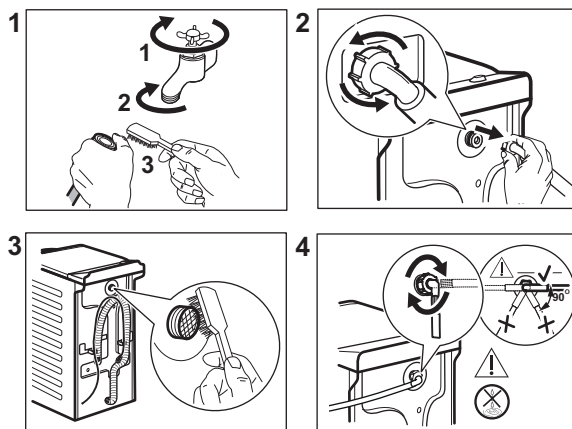
Gehen Sie wie in den folgenden Diagrammen beschrieben vor, um den Pumpenfilter zu reinigen:



Halten Sie beim Herausnehmen des Filters einen Lappen bereit, um austretendes Wasser aufzuwischen.

11.10 Reinigung des Filters im Zulaufschlauch und -ventil

Es wird empfohlen, den Filter des Zulaufschlauchs und des Ventils zweimal jährlich zu reinigen, um Ablagerungen zu entfernen, die sich mit der Zeit ansammeln: Gehen Sie wie in den folgenden Diagrammen beschrieben vor, um die Filter zu reinigen:



11.11 Notentleerung

Kann das Gerät das Wasser nicht abpumpen, führen Sie den unter „Reinigen der Ablaufpumpe“ beschriebenen Vorgang aus. Reinigen Sie bei Bedarf die Pumpe.

Wenn Sie das Wasser über die Notentleerung ablassen, müssen Sie das Abpumpsystem wieder einschalten:

1. Gießen Sie zwei Liter Wasser in das Waschmittelfach für die Hauptwäsche.
2. Starten Sie das Programm zum Abpumpen des Wassers.

11.12 Frostschutzmaßnahmen

Falls das Gerät in einem Bereich installiert ist, in dem die Temperatur um 0 °C erreichen

oder unter 0 °C sinken kann, entfernen Sie das im Zulaufschlauch und in der Ablaufpumpe verbliebene Wasser.

1. Ziehen Sie den Netzstecker aus der Netzsteckdose.
2. Schließen Sie den Wasserhahn.
3. Stecken Sie die beiden Enden des Zulaufschlauchs in einen Behälter und lassen Sie das Wasser aus dem Schlauch fließen.
4. Leeren Sie die Ablaufpumpe. Siehe Notentleerungsverfahren.

5. Befestigen Sie den Zulaufschlauch wieder, wenn die Ablaufpumpe entleert ist.

⚠️ WARNUNG!

Stellen Sie sicher, dass die Temperatur über 0 °C liegt, bevor Sie das Gerät wieder einschalten.

Der Hersteller ist nicht für Schäden verantwortlich, die auf zu niedrige Temperaturen zurückzuführen sind.

12. VERBRAUCHSWERTE

12.1 Anmerkung



Der QR-Code auf der Energieplakette des Geräts bietet einen Web-Link zu Informationen über die Geräteleistung in der EU EPREL-Datenbank. Bewahren Sie daher die Energieplakette als Referenz zusammen mit dieser Bedienungsanleitung und allen anderen Unterlagen, die mit dem Gerät geliefert wurden, auf.

Es ist auch möglich, die gleichen Informationen in EPREL zu finden, indem Sie den Link <https://eprel.ec.europa.eu> sowie den Modellnamen und die Produktnummer, die Sie auf dem Typenschild des Geräts finden, verwenden.

Werte und Programmdauer können je nach unterschiedlichen Bedingungen (z. B. Raumtemperatur, Wassertemperatur und -druck, Beladungsgröße und Art der Wäsche, Versorgungsspannung) und auch bei Änderung der Standardeinstellung eines Programms abweichen.

Gemäß Verordnung der Kommission EU 2019/2023

Eco 40-60 Programm	kg	kWh	Liter	hh:mm	% 1)	°C	U/Min.2)
Volle Beladung	7	0.824	53.0	3:25	53.00	46	1251
Halbe Beladung	3,5	0.222	44.0	2:40	53.00	25	1251
Viertelbeladung	2	0.134	36.0	2:40	55.00	23	1251

1) Restfeuchte am Ende der Schleuderphase. Je höher die Schleuderdrehzahl, desto lauter das Gerät und desto geringer die Restfeuchtigkeit.

2) Maximale Schleuderdrehzahl.

Allgemeine Programme



Diese Werte sind Richtwerte.

Programm	kg	kWh	Liter	hh:mm	% 1)	°C	U/min ²⁾
Baumwolle ³⁾ 95 °C	7	2.50	90.0	4:10	53.00	85	1300
Baumwolle 60 °C	7	1.65	90.0	3:50	53.00	55	1300
Baumwolle 20 ^{°4)} 20 °C	7	0.30	90.0	2:50	53.00	20	1300
Pflegeleicht 40 °C	3	0.55	50.0	2:10	35.00	40	1200
Feinwäsche ⁵⁾ 30 °C	2	0.35	50.0	1:00	35.00	30	1200
Wolle/Seide 30 °C	1.5	0.20	45.0	1:10	30.00	30	1200

1) Restfeuchte am Ende der Schleuderphase. Je höher die Schleuderdrehzahl, desto lauter das Gerät und desto geringer die Restfeuchtigkeit.

2) Referenz für die Schleuderdrehzahl.

3) Geeignet zum Waschen stark verschmutzter Textilien.

4) Geeignet für leicht verschmutzte Koch-/Buntwäsche, pflegeleichte Wäsche und Mischgewebe.

5) Funktioniert auch als Schnellwaschgang für leicht verschmutzte Wäsche.

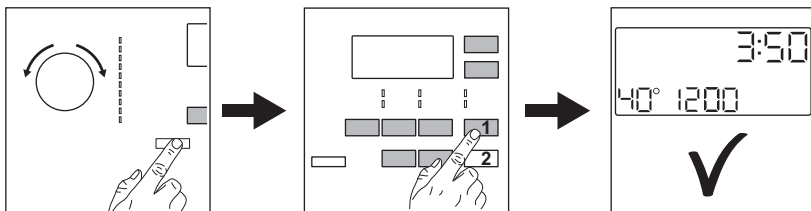
Energieverbrauch in verschiedenen Betriebsarten

Aus (W)	Bereitschaftsbetrieb (W)	Zeitvorwahl (W)
0.50	0.50	4.00

Die Zeit bis zum Ausschalten/Bereitschaftsbetrieb beträgt maximal 15 Minuten.

13. SCHNELLEINSTIEG

13.1 Täglicher Gebrauch



Stecken Sie den Netzstecker in die Netzsteckdose.

Öffnen Sie den Wasserzulaufhahn.

Füllen Sie die Wäsche ein.

Füllen Sie Wasch- und andere Pflegemittel in die entsprechenden Fächer der Waschmittelschublade.

1. Betätigen Sie zum Einschalten des Geräts die Taste **Ein/Aus** . Drehen Sie

den Programmwahlschalter, um das gewünschte Programm einzustellen.

2. Stellen Sie die gewünschten Optionen (1) mit den entsprechenden Sensortasten ein. Berühren Sie zum Starten des Programms die Taste **Start/Pause** (2).
3. Das Gerät startet.

Nehmen Sie am Programmende die Wäsche aus dem Gerät.

Drücken Sie zum Ausschalten des Geräts die Taste **Ein/Aus**.

13.2 Reinigung und Pflege

Ein regelmäßiger Reinigungsplan hilft, die Lebensdauer Ihres Geräts zu verlängern.

Lassen Sie nach jedem Zyklus den Deckel leicht geöffnet, um eine Luftzirkulation zu ermöglichen und die Feuchtigkeit im Inneren des Geräts zu trocknen: Dies verhindert Schimmelbildung und Gerüche.

Wenn das Gerät längere Zeit nicht benutzt wird: Schließen Sie den Wasserhahn und ziehen Sie den Netzstecker heraus.

Entkalken	Zweimal im Jahr
Wartungsdurchlauf	Einmal im Monat
Deckeldichtung reinigen	Alle zwei Monate
Trommel reinigen	Alle zwei Monate

Waschmittelschublade reinigen	Alle zwei Monate
Ablaufpumpenfilter reinigen	Zweimal im Jahr
Filter des Zulaufschlauchs und des Ventils reinigen	Zweimal im Jahr

Halten Sie die Kunststoffteile sauber, insbesondere in der Nähe der Waschmittelschublade, und entfernen Sie verschüttete Flüssigkeiten.

In den folgenden Abschnitten wird erläutert, wie Sie einzelne Teile reinigen sollten.

Entfernen von Fremdkörpern

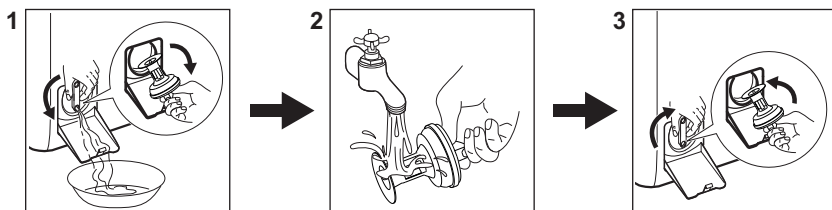


Vergewissern Sie sich, dass alle Taschen in der Kleidung leer und alle losen Elemente festgebunden sind, bevor Sie Ihren Zyklus starten.

Entfernen Sie alle Fremdkörper (wie z. B. Klammern, Knöpfe, Münzen usw.), die sich in den Filtern und der Trommel befinden können. Falls erforderlich, wenden Sie sich bitte an das autorisierte Servicezentrum.




Reinigen des Ablaufpumpenfilters

Reinigen Sie den Filter regelmäßig und insbesondere, wenn der Alarmcode **E20** im Display angezeigt wird.



13.3 Programme

Programme	Beladung	Gerätebeschreibung
Eco 40-60 1)	7 kg	Weißer und bunter Baumwolle. Normal verschmutzte Kleidungsstücke.

Programme	Beladung	Gerätebeschreibung
Baumwolle	7 kg	Weißer und bunter Baumwollwäsche.
Pflegeleicht	3 kg	Pflegeleichte Wäsche oder Mischgewebe.
Feinwäsche	2 kg	Feinwäsche wie etwa aus Acryl, Viskose, Polyester.
Wolle/Seide 	1.5 kg	Waschmaschinenfeste Wolle, handwaschbare Wolle und Feinwäsche.
Dampf 	1 kg	Dampfprogramm für Baumwollwäsche, pflegeleichte und Feinwäsche.
20 Min.- 3 kg	3 kg	Kleidungsstücke aus Baumwolle und pflegeleichte Wäsche, leicht verschmutzt oder nur einmal getragen.
Outdoor 	2 kg ²⁾ 1 kg ³⁾	Moderne Outdoor-Sportbekleidung.
Daunen	2 kg	Synthetische oder mit Federn und Daunen gefüllte Decken, wattierte Kleidung, Bettdecken.
Jeans	3 kg	Kleidungsstücke aus Jeans- und Jerseystoffen.

1) Gemäß der Kommissionsverordnung EU 2019/2023 kann dieses Programm bei 40 °C normal verschmutzte Baumwollwäsche, die als waschbar bei 40 °C oder 60 °C gekennzeichnet ist, zusammen im selben Waschgang waschen.



Die erreichte Temperatur in der Wäsche, die Programmdauer und andere Daten finden Sie im Kapitel „Verbrauchswerte“.

Die effizientesten Programme in Bezug auf den Energieverbrauch sind im Allgemeinen diejenigen, die bei niedrigeren Temperaturen und längerer Dauer arbeiten.

2) Waschprogramm.




3) Waschprogramm und Imprägnierphase.

Die Beladung des Geräts mit der **für die einzelnen Programme angegebenen**

Höchstmengemenge hilft, Energie und Wasser zu sparen.

Geeignete Waschmittel für Waschprogramme

Programm	Universalpulverwaschmittel ¹⁾	Universalflüssigwaschmittel	Flüssigwaschmittel für Buntwäsche	Empfindliche Wollwäsche	Speziell
Eco 40-60	▲	▲	▲	--	--
Baumwolle	▲	▲	▲	--	--

Programm	Universalpulverwaschmittel ¹⁾	Universalflüssigwaschmittel	Flüssigwaschmittel für Buntwäsche	Empfindliche Wollwäsche	Speziell
Pflegeleicht	▲	▲	▲	--	--
Feinwäsche	--	--	--	▲	▲
Wolle/Seide  	--	--	--	▲	▲
20 Min.- 3 kg	--	▲	▲	--	--
Outdoor 	--	--	--	▲	▲
Daunen	--	--	--	▲	▲
Jeans	--	--	--	▲	▲

1) Bei Temperaturen über 60 °C wird die Verwendung von Pulverwaschmitteln empfohlen.

-- = Nicht empfohlen ▲ = Empfohlen

13.4 Waschmittelart und -menge

- Verwenden Sie nur speziell für Waschmaschinen bestimmte Wasch- und Pflegemittel. Befolgen Sie zunächst diese allgemeinen Regeln:
 - Pulverwaschmittel (auch Tabs und Einzeldosierwaschmittel) für alle Gewebearten, ausgenommen Feinwäsche. Verwenden Sie Pulverwaschmittel mit Bleiche für Kochwäsche und zur Desinfektion der Wäsche,
 - Flüssigwaschmittel (auch Waschmittel mit Einzeldosierung) vorzugsweise für Programme mit niedrigen Temperaturen (max. 60°C) für alle Textilien, oder spezielle nur für Wolle.
- Mischen Sie nicht verschiedene Waschmittelarten.
- Verwenden Sie weniger Waschmittel, wenn:

- Sie nur eine kleine Wäschemenge waschen,
- die Wäsche leicht verschmutzt ist,
- beim Waschen große Mengen Schaum entstehen.
- Bei der Verwendung von Waschmitteltabs oder -kapseln geben Sie diese immer in die Trommel, nicht in den Waschmittelbehälter, und befolgen Sie die Empfehlungen des Herstellers.

Zu wenig Waschmittel kann Folgendes verursachen:

- Unbefriedigende Waschergebnisse,
- Grauschleierbildung der Wäsche,
- fettige Kleidung,
- Schimmelbildung im Gerät.

Zu viel Waschmittel kann Folgendes verursachen:

- Schaumbildung,
- reduzierte Waschwirkung,
- ungenügendes Spülen,
- höhere Belastung der Umwelt.

13.5 Alarmcodes und mögliche Fehler

Das Gerät startet nicht oder stoppt während des Betriebs. Versuchen Sie zunächst selbst, eine Lösung für das Problem zu finden (siehe Tabellen).

WARNUNG!

Schalten Sie das Gerät vor der Überprüfung aus.

Störung	Mögliche Lösung
E 10 Der Wassereinlauf in das Gerät funktioniert nicht ordnungsgemäß.	<ul style="list-style-type: none"> • Vergewissern Sie sich, dass der Wasserhahn offen ist. • Stellen Sie sicher, dass der Druck der Wasserversorgung nicht zu niedrig ist. Diese Informationen erhalten Sie bei Ihrer örtlichen Wasserbehörde. • Stellen Sie sicher, dass der Wasserhahn nicht verstopft ist. • Vergewissern Sie sich, dass der Zulaufschlauch nicht geknickt, beschädigt oder gebogen ist. • Vergewissern Sie sich, dass der Wasserzulaufschlauch richtig angeschlossen ist. • Vergewissern Sie sich, dass der Filter des Zulaufschlauchs und der Filter des Ventils nicht verstopft sind.
E20 Das Gerät pumpt das Wasser nicht ab.	<ul style="list-style-type: none"> • Stellen Sie sicher, dass der Waschbeckenablauf nicht verstopft ist. • Vergewissern Sie sich, dass der Ablaufschlauch nicht geknickt oder gebogen ist. • Vergewissern Sie sich, dass der Ablauffilter nicht verstopft ist. Reinigen Sie ggf. den Filter. • Vergewissern Sie sich, dass der Ablaufschlauch richtig angeschlossen ist. • Stellen Sie beim Einstellen eines Programms ohne Abpumpphase das Abpumpprogramm ein. • Stellen Sie bei der Einstellung einer Programmwahl, die mit Wasser in der Trommel endet, das Abpumpprogramm ein.
E91 Interner Fehler. Keine Kommunikation zwischen den elektronischen Bauteilen des Geräts.	<ul style="list-style-type: none"> • Das Programm wurde nicht ordnungsgemäß beendet oder der Betrieb des Geräts wurde zu früh unterbrochen. Schalten Sie das Gerät aus und wieder ein. • Erscheint der Fehlercode erneut, wenden Sie sich an das autorisierte Servicezentrum.
EKO Die Netzspannungsversorgung schwankt.	<ul style="list-style-type: none"> • Warten Sie, bis die Netzspannungsversorgung wieder stabil ist.
EFO Das Aqua-Control-System ist eingeschaltet.	<ul style="list-style-type: none"> • Schalten Sie das Gerät aus und drehen Sie den Wasserhahn zu. Wenden Sie sich an das autorisierte Servicezentrum.
Wenn das Problem weiterhin besteht, wenden Sie sich an das autorisierte Servicezentrum. Die vom Servicezentrum benötigten Daten finden Sie auf dem Typenschild	
*Einige Alarmcodes treten möglicherweise nicht auf. Änderungen vorbehalten.	

14. INFORMATIONEN ZUR ENTSORGUNG

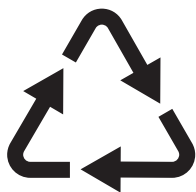
Ihre Pflichten als Endnutzer



Dieses Elektro- bzw. Elektronikgerät ist mit einer durchgestrichenen Abfalltonne auf Rädern gekennzeichnet. Das Gerät darf deshalb nur getrennt vom unsortierten Siedlungsabfall gesammelt und zurückgenommen werden, es darf also nicht in den Hausmüll gegeben werden. Das Gerät kann z. B. bei einer kommunalen Sammelstelle oder ggf. bei einem Vertreiber (siehe zu deren Rücknahmepflichten unten) abgegeben werden. Das gilt auch für alle Bauteile, Unterbaugruppen und Verbrauchsmaterialien des zu entsorgenden Altgeräts.

Bevor das Altgerät entsorgt werden darf, müssen alle Altbatterien und Altakkumulatoren vom Altgerät getrennt werden, die nicht vom Altgerät umschlossen sind. Das gleiche gilt für Lampen, die zerstörungsfrei aus dem Altgerät entnommen werden können. Der Endnutzer ist zudem selbst dafür verantwortlich, personenbezogene Daten auf dem Altgerät zu löschen.

Hinweise zum Recycling



Helfen Sie mit, alle Materialien zu recyceln, die mit diesem Symbol gekennzeichnet sind. Entsorgen Sie solche Materialien, insbesondere Verpackungen, nicht im Hausmüll sondern über die bereitgestellten Recyclingbehälter oder die entsprechenden örtlichen Sammelsysteme.

Recyceln Sie zum Umwelt- und Gesundheitsschutz auch elektrische und elektronische Geräte.

Rücknahmepflichten der Verreiber in Deutschland

Wer auf mindestens 400 m² Verkaufsfläche Elektro- und Elektronikgeräte vertreibt oder sonst geschäftlich an Endnutzer abgibt, ist verpflichtet, bei Abgabe eines neuen Geräts ein Altgerät des Endnutzers der gleichen Geräteart, das im Wesentlichen die gleichen

Funktionen wie das neue Gerät erfüllt, am Ort der Abgabe oder in unmittelbarer Nähe hierzu unentgeltlich zurückzunehmen. Das gilt auch für Verreiber von Lebensmitteln mit einer Gesamtverkaufsfläche von mindestens 800 m², die mehrmals im Kalenderjahr oder dauerhaft Elektro- und Elektronikgeräte anbieten und auf dem Markt bereitstellen. Solche Verreiber müssen zudem auf Verlangen des Endnutzers Altgeräte, die in keiner äußeren Abmessung größer als 25 cm sind (kleine Elektrogeräte), im Einzelhandelsgeschäft oder in unmittelbarer Nähe hierzu unentgeltlich zurückzunehmen; die Rücknahme darf in diesem Fall nicht an den Kauf eines Elektro- oder Elektronikgerätes geknüpft, kann aber auf drei Altgeräte pro Geräteart beschränkt werden.

Ort der Abgabe ist auch der private Haushalt, wenn das neue Elektro- oder Elektronikgerät dorthin geliefert wird; in diesem Fall ist die Abholung des Altgerätes für den Endnutzer kostenlos.

Die vorstehenden Pflichten gelten auch für den Vertrieb unter Verwendung von Fernkommunikationsmitteln, wenn die Verreiber Lager- und Versandflächen für Elektro- und Elektronikgeräte bzw. Gesamtlager- und -versandflächen für Lebensmittel vorhalten, die den oben genannten Verkaufsflächen entsprechen. Die unentgeltliche Abholung von Elektro- und Elektronikgeräten ist dann aber auf Wärmeüberträger (z. B. Kühlschränke), Bildschirme, Monitore und Geräte, die Bildschirme mit einer Oberfläche von mehr als 100 cm² enthalten, und Geräte beschränkt, bei denen mindestens eine der äußeren Abmessungen mehr als 50 cm beträgt. Für alle übrigen Elektro- und Elektronikgeräte muss der Verreiber geeignete Rückgabemöglichkeiten in zumutbarer Entfernung zum jeweiligen Endnutzer gewährleisten; das gilt auch für kleine Elektrogeräte (s.o.), die der Endnutzer zurückgeben will, ohne ein neues Gerät zu kaufen.

Rücknahmepflichten von Verreibern und andere Möglichkeiten der Entsorgung von Elektro- und Elektronikgeräten in der Region Wallonien

Vertreiber, die Elektro- und Elektronikgeräte verkaufen, sind verpflichtet, bei der Lieferung von Neugeräten Altgeräte desselben Typs, die im Wesentlichen die gleichen Funktionen wie die Neugeräte erfüllen, kostenlos vom Endverbraucher zurückzunehmen. Dies gilt auch bei der Lieferung von neuen Elektro- und Elektronikgeräten oder beim Fernabsatz.

Darüber hinaus ist jeder, der Elektro- und Elektronikgeräte auf einer Verkaufsfläche von mindestens 400 m² verkauft, verpflichtet, Altgeräte, die in keiner äußeren Abmessung größer als 25 cm sind (Elektrokleingeräte), im

Ladengeschäft oder in unmittelbarer Nähe kostenlos zurückzunehmen; die Rücknahme darf in diesem Fall nicht vom Kauf eines Elektro- oder Elektronikgerätes abhängig gemacht werden.

Die Rücknahme von Elektro- und Elektronikgeräten kann auch auf Containerplätzen oder zugelassenen Recyclinghöfen erfolgen. Für weitere Informationen wenden Sie sich bitte an Ihre Gemeindeverwaltung.





aeg.com

135940710-A-022026



CE