

Hisense

life reimagined

BENUTZERHANDBUCH

Bevor Sie das Gerät in Betrieb nehmen, lesen Sie dieses Handbuch aufmerksam durch und bewahren Sie es zum späteren Nachschlagen auf.

DH7S107BW

DH7S107BB

DH7S107B*

DE

Deutsch


Vielen Dank, dass Sie sich für dieses Produkt entschieden haben.


- Bitte installieren und verwenden Sie dieses Produkt korrekt.
- Die Abbildungen in diesem Handbuch sind schematische Darstellungen, und das Aussehen und der Druck können sich von den tatsächlichen Produkten unterscheiden.
- Das Produkt kann ohne vorherige Ankündigung technisch verändert werden, um die Leistung zu verbessern.
- Dieses Gerät ist ausschließlich für den Gebrauch im privaten Haushalt bestimmt. Bitte verwenden Sie sie nicht zum Trocknen von Kleidung, die nicht für die Maschinenwäsche geeignet ist.


Die in der Bedienungsanleitung verwendeten Symbole haben die folgende Bedeutung:

 Information, Ratschlag, Tipp oder Empfehlung

 Warnung - Allgemeine Gefahr

 Warnung - Stromschlaggefahr

 Warnung - Gefahr durch heiße Oberfläche

 Warnung - Brandgefahr



Es ist wichtig, dass Sie die Anleitungen aufmerksam lesen.

INHALT

4 SICHERHEITSHINWEISE 14 ÜBERBLICK ÜBER DAS GERÄT 15 Technische daten	EINLEITUNG
16 INSTALLATION UND ANSCHLUSS 16 Aufstellort 20 Einstellfüße 21 Türanschlag ändern 23 Kondensat ablassen 24 Anschluss am stromnetz 25 Umzug und transport nach installation 26 VOR ERSTGEBRAUCH	VORBEREITUNG VOR ERSTGEBRAUCH
27 TROCKNEN, SCHRITT FÜR SCHRITT (1 - 5) 27 Schritt 1: Beachten sie die etiketten auf der wäsche 28 Schritt 2: Wäschetrocknung vorbereiten 33 Schritt 3: Trockenprogramm wählen 35 Schritt 4: Zusätzliche einstellungen und funktionen wählen 41 Schritt 5: Programmanzeige und ende 42 WARTUNG UND REINIGUNG 43 Gewebefilter in der tür reinigen 44 Wärmepumpenfilter reinigen 45 Wärmetauscher reinigen 46 Kondensattank leeren 48 Gerät reinigen	TROCKNEN, SCHRITT FÜR SCHRITT REINIGUNG UND PFLEGE
49 FEHLERSUCHE 49 Was tun...? 53 Wartung 57 EMPFEHLUNGEN UND WIRTSCHAFTLICHE NUTZUNG 58 ENTSORGUNG 59 Gerät mit der ConnectLife-App verbinden	FEHLERSUCHE VERSCHIEDENES

SICHERHEITSHINWEISE

- ◇ Lesen Sie die Bedienungsanleitung aufmerksam durch, bevor Sie das Gerät benutzen.
- ◇ Benutzen Sie das Gerät nicht, ohne die Bedienungsanleitung vorher gelesen und verstanden zu haben.
- ◇ Diese Bedienungsanleitung wird mit verschiedenen Gerätemodellen geliefert. Daher kann es sein, dass einige Funktionen oder Einstellungen bei Ihrem Gerät nicht verfügbar sind.
- ◇ Die Nichtbeachtung der Anleitungen oder die unsachgemäße Verwendung des Geräts kann zu Schäden an der Wäsche oder am Gerät oder zu Verletzungen des Benutzers führen. Bewahren Sie die Bedienungsanleitung griffbereit in der Nähe des Geräts auf.
- ◇ Dieses Gerät ist ausschließlich für den Gebrauch im privaten Haushalt bestimmt. Wenn das Gerät für gewerbliche Zwecke oder für Zwecke verwendet wird, die über den normalen Gebrauch in einem Haushalt hinausgehen, oder wenn sie von einer Person verwendet wird, die kein Verbraucher ist, gilt die kürzeste Gewährleistungsfrist, die in den einschlägigen Gesetzen vorgesehen ist.
- ◇ Das Gerät wurde in Übereinstimmung mit den geltenden Sicherheitsnormen gefertigt.



WARNUNG:

Um das Risiko einer Explosion, eines Brandes, eines tödlichen Stromschlags, einer Verletzung oder einer Verbrühung bei der Verwendung dieses Produkts zu verringern, befolgen Sie die grundlegenden Sicherheitshinweise, einschließlich der nachstehend aufgeführten.

INSTALLATION

- Befolgen Sie die Hinweise zur Installation des Geräts und zum Anschluss an die Stromversorgung genau.
- Achten Sie bei Geräten mit Lüftungsöffnungen im Sockel darauf, dass diese Öffnungen nicht blockiert werden.
- Das Gerät darf nicht an einem Ort aufgestellt werden, an dem sich die Tür nicht ohne Einschränkung vollständig öffnen lässt.
- Reparaturen oder Wartungsarbeiten dürfen nur von geschulten Technikern durchgeführt werden. Eine unprofessionelle Reparatur kann zu einem Unfall oder einer größeren Fehlfunktion führen.
- Um Gefahren zu vermeiden, darf ein beschädigtes Netzkabel nur durch den Hersteller, den Kundendienst oder eine autorisierte Person ersetzt werden.
- Nach dem Transport sollte das Gerät mindestens zwei Stunden lang stillstehen, bevor es am Stromnetz angeschlossen wird.
- Es sind mindestens zwei Personen erforderlich, um das Gerät auf einer Waschmaschine zu installieren.
- Installieren Sie das Gerät an einem Ort mit ausreichender Belüftung und einer Temperatur zwischen 10°C und 25°C.
- Verwenden Sie stets die mit der Maschine gelieferten Rohre oder Schläuche.
- Stellen Sie das Gerät eben und stabil auf festem Boden auf.
- Stellen Sie das Gerät an einem Ort auf, an dem die Tür immer vollständig geöffnet werden kann.

- Blockieren Sie keinesfalls die Lüftungsschlitze (Entlüftungsöffnung).
- Stellen Sie das Gerät nicht auf einen Teppich mit langen Fasern, da dies die Luftzirkulation behindern kann.
- Stellen Sie das Gerät nicht in einer staubigen Umgebung auf.
- Das Gerät darf nicht mit einer Wand oder einem Möbelstück in Berührung kommen.
- Dieses Gerät darf nicht im Freien gelagert oder verwendet werden.
- Es muss für eine ausreichende Belüftung gesorgt werden, um zu verhindern, dass Luft aus dem Gerät in den Raum zurückströmt, was zu einem Brand führen kann.

ELEKTRISCHE SICHERHEIT

- Um Gefahren zu vermeiden, darf ein beschädigtes Netzkabel nur durch den Hersteller, den Kundendienst oder eine autorisierte Person ersetzt werden.
- Das Gerät darf nicht über ein Verlängerungskabel am Stromnetz angeschlossen werden.
- Schließen Sie das Gerät nicht an einer Steckdose an, die nur für geringe Lasten vorgesehen ist.
- Das Gerät ist mit einem automatischen Abschaltssystem bei Überhitzung geschützt.
- Wenn der Gewebefilter verstopft ist, wird das automatische Abschaltssystem möglicherweise aktiviert. Reinigen Sie den Filter, warten Sie, bis das Gerät abgekühlt ist, und nehmen Sie den Betrieb wieder auf. Wenn das Gerät immer noch nicht startet, rufen Sie einen Servicetechniker.

- Verwenden Sie mit diesem Gerät keine Mehrfachsteckdosen, Verlängerungskabel oder Doppeladapter.
- Dieses Gerät muss über das Netzkabel geerdet werden. Im Fall einer Fehlfunktion oder eines Ausfalls verringert die Erdung das Stromschlagrisiko.
- Ein unsachgemäßer Anschluss des Erdungsleiters kann zu Stromschlag führen. Wenden Sie sich an einen qualifizierten Elektriker, wenn Sie Zweifel haben, ob das Gerät ordnungsgemäß geerdet ist.
- Dieses Gerät ist mit einem Netzkabel mit einem Schutzkontaktstecker ausgestattet. Die Steckdose muss gemäß den örtlichen Vorschriften installiert und geerdet sein.
- Ziehen Sie den Netzstecker niemals durch Ziehen am Netzkabel. Fassen Sie stattdessen den Netzstecker fest an und ziehen Sie ihn gerade heraus.
- Sprühen Sie zum Reinigen des Geräts kein Wasser in oder auf das Gerät.



WARNUNG:

- Schließen Sie das Gerät nicht über ein externes Schaltgerät, wie z. B. eine Zeitschaltuhr, am Stromnetz an, und schließen Sie es nicht an einer Stromversorgung an, die regelmäßig ein- und ausgeschaltet wird.
- Es besteht Stromschlaggefahr, da das Gerät mit Strom betrieben wird.
- Überprüfen Sie das Gerät auf sichtbare Schäden.
- Sie dürfen das Gerät nicht in Betrieb nehmen, wenn sie beschädigt ist.

- Vergewissern Sie sich vor dem Anschluss der Maschine an der Stromversorgung, dass diese mit der auf dem Typenschild angegebenen Spannung übereinstimmt.
- Verwenden Sie nur Fehlerstrom-Schutzschalter mit dem folgenden Symbol.
- Achten Sie darauf, dass das Netzkabel nicht geknickt oder eingeklemmt wird und nicht mit Wärmequellen oder scharfen Kanten in Berührung kommt.

SICHERHEIT FÜR KINDER

- Das Gerät ist nicht für die Verwendung durch Personen (einschließlich Kinder) mit körperlichen oder geistigen Beeinträchtigungen oder durch Personen ohne Erfahrung und Wissen bestimmt, es sei denn, sie werden von einer für ihre Sicherheit verantwortlichen Person beaufsichtigt oder in die Verwendung des Geräts eingewiesen.
- Kinder müssen beaufsichtigt werden, damit sie nicht mit dem Gerät spielen.
- Das Gerät kann von Kindern ab 8 Jahren und von Personen mit eingeschränkten körperlichen, sensorischen oder geistigen Fähigkeiten oder mangelnder Erfahrung und Kenntnis benutzt werden, aber nur, wenn sie während der Benutzung beaufsichtigt werden, wenn sie Anleitungen zur sicheren Benutzung erhalten haben und die Gefahren einer unsachgemäßen Benutzung verstehen.
- Kinder unter 3 Jahren müssen ferngehalten werden, es sei denn, sie werden ständig beaufsichtigt.
- Verhindern Sie, dass Ihre Kinder und Haustiere in die Trommel der Maschine gelangen.
- Bevor Sie die Gerätetür schließen und das Programm starten, vergewissern Sie sich, dass sich außer Wäsche nichts in der Trommel befindet. Vergewissern Sie sich, dass kein Kind in die Trommel geklettert ist und die Tür von innen geschlossen hat.
- Lassen Sie die Gerätetür nicht offen stehen. Kinder könnten sich an der Tür festhalten oder in das Innere des Geräts krabbeln und so Schäden verursachen oder Verletzungen davontragen.

BEDIENUNG

- Das Gerät darf nicht benutzt werden, wenn industrielle Chemikalien zur Reinigung verwendet wurden.
- Das Flusensieb muss regelmäßig gereinigt werden.
- Trocknen Sie keine ungewaschenen Gegenstände in dem Gerät.
- Gegenstände, die mit Substanzen wie Speiseöl, Aceton, Alkohol, Benzin, Kerosin, Fleckenentferner, Terpentin, Wachs und Wachsentsferner verschmutzt wurden, müssen vor dem Trocknen in dem Gerät in heißem Wasser mit einer zusätzlichen Menge Waschmittel gewaschen werden.
- Artikel wie Schaumgummi (Latexschaum), Duschhauben, wasserfeste Textilien, Artikel mit Gummirücken und Kleidung oder Kissen mit Schaumgummipolstern dürfen nicht in dem Gerät getrocknet werden.
- Verwenden Sie Weichspüler oder ähnliche Produkte entsprechend der Gebrauchsanweisung des Weichspülers.
- Entfernen Sie alle Gegenstände, wie z. B. Feuerzeuge und Streichhölzer, aus den Taschen der Kleidung.
- Mit Öl behaftete Gegenstände können sich spontan entzünden, insbesondere wenn sie in der Maschine Hitze ausgesetzt werden. Die Gegenstände werden warm und lassen das Öl eine Oxidationsreaktion eingehen. Oxidation erzeugt Wärme. Wenn die Hitze nicht entweichen kann, können die Gegenstände heiß genug werden, um sich zu entzünden. Wenn Sie ölverschmutzte Gegenstände stapeln oder lagern, kann die Wärme nicht entweichen und somit ein Brandrisiko entstehen.
- Wenn es unvermeidlich ist, dass ölhaltige oder mit Haarpflegeprodukten verunreinigte Textilien in die Maschine gegeben werden, müssen sie zunächst in heißem Wasser mit zusätzlichem Waschmittel gewaschen werden - dies verringert die Gefahr, beseitigt sie aber nicht.
- Verwenden Sie zur Reparatur nur vom Hersteller zugelassene Ersatzteile.

- Wenn der Kondensatschlauch blockiert oder verstopft ist, wird der Betrieb des Geräts unterbrochen.
- Bevor Sie das Gerät transportieren oder im Winter einlagern, muss der Kondensattank geleert werden.
- Reinigen Sie die Filter der Maschine nach jedem Trocknungszyklus. Wenn Sie die Filter entfernt haben, setzen Sie sie vor dem nächsten Trocknungszyklus wieder ein.
- Verwenden Sie keine Lösungs- oder Reinigungsmittel, die das Gerät beschädigen können (beachten Sie bitte die Empfehlungen und Warnhinweise der Reinigungsmittelhersteller).
- Geben Sie niemals Chemikalien oder Duftstoffe in den Kondensattank.
- Ziehen Sie nach dem Trocknen den Netzstecker der Maschine.
- Das Gerät verwendet ein Wärmepumpensystem zur Erwärmung der Luft.
- Das System besteht aus einem Kompressor und einem Wärmetauscher. Wenn das Gerät gestartet wird, kann der Kompressorbetrieb oder der Kältemittelfluss laut sein, solange der Kompressor arbeitet. Dies ist kein Anzeichen für eine Fehlfunktion und beeinträchtigt die Lebensdauer des Geräts nicht. Das Geräusch wird mit dem Fortschreiten des Programms leiser.
- Trinken Sie das kondensierte Wasser/destillierte Wasser nicht. Es kann bei Menschen und Haustieren zu gesundheitlichen Problemen führen.
- Nehmen Sie die Wäsche sofort heraus, wenn das Trocknen beendet ist oder der Strom während des Trocknens ausgeschaltet wird. Wenn Sie die getrockneten Kleidungsstücke unbeaufsichtigt im Gerät lassen, kann dies zu einem Brand führen. Hängen oder legen Sie die Wäsche zum Abkühlen flach hin.

- Versuchen Sie keinesfalls, das Gerät in Betrieb zu nehmen, wenn es beschädigt ist, nicht ordnungsgemäß funktioniert, teilweise demontiert ist oder fehlende oder defekte Bauteile aufweist, einschließlich eines beschädigten Kabels oder Steckers.
- Versuchen Sie nicht, das Gerät zu demontieren. Berühren Sie das Bedienfeld nicht mit scharfen Gegenständen.
- Greifen Sie bei laufendem Betrieb keinesfalls in das Gerät. Warten Sie, bis die Trommel vollständig zum Stillstand gekommen ist.
- Ziehen Sie im Fall einer Überschwemmung den Netzstecker und wenden Sie sich an den Kundendienst.
- Drücken Sie nicht auf die Tür, wenn die Gerätetür geöffnet ist.
- Berühren Sie den Netzstecker oder die Bedienelemente des Geräts nicht mit nassen Händen.
- Biegen Sie das Netzkabel nicht übermäßig und stellen Sie keine schweren Gegenstände darauf ab.
- Es dürfen sich keine Flusen um die Maschine ansammeln.
- Halten Sie den Bereich unter und um das Gerät frei von brennbaren Materialien wie Fasern, Papier, Putzlappen, Chemikalien usw.
- Da das Gerät schwer ist, könnten Sie sich verletzen, wenn Sie versuchen, es anzuheben. Heben Sie das Gerät nicht allein an.
- Sie können sich an den scharfen Kanten des Geräts die Hände verletzen. Halten Sie das Gerät nicht an den scharfen Kanten.
- Vorstehende Teile an des Geräts können abbrechen, wenn es angehoben oder geschoben wird.
- Bewegen Sie das Gerät nicht, indem Sie es an vorstehenden Teilen halten.

- Überprüfen Sie das Gerät nach dem Transport auf Schäden. Nehmen Sie das Gerät nicht in Betrieb, wenn es beschädigt ist.
- Wasserreste im Gerät können einfrieren und das Gerät beschädigen.
- Stellen Sie das Gerät nicht an einem Ort auf, an dem Leitungen einfrieren können. Das Gerät enthält entflammbares, aber umweltfreundliches R290-Kältemittel. Wenn Sie es nicht ordnungsgemäß entsorgen, kann dies zu einem Brand oder einer Vergiftung führen. Entsorgen Sie das Gerät ordnungsgemäß und beschädigen Sie nicht die Leitungen des Kältemittelkreises.



WARNUNG:

Halten Sie das Gerät niemals vor dem Ende des Trocknungszyklus an, es sei denn, Sie nehmen alle Wäschestücke schnell heraus und verteilen sie so, dass die Wärme abgeleitet wird.



WARNUNG:

Sorgen Sie für eine gute Belüftung um das Gerät herum.



WARNUNG:

Beschädigen Sie nicht den Kältemittelkreis.

Maximale Kapazität

Die maximale Kapazität zum Trocknen von Textilien für das Gerät beträgt:

DH7S107B*
10 kg

GEFAHR DURCH HEIÙE OBERFLÄCHE

- Das Türglas erhitzt sich während des Betriebs. Seien Sie vorsichtig, um Verbrennungen zu vermeiden. Achten Sie darauf, dass Kinder nicht mit dem Gerät spielen.
- Die Rückseite des Geräts kann während des Betriebs sehr heiß werden. Warten Sie, bis des Geräts vollständig abgekühlt ist, bevor Sie die Rückseite berühren.
- Wenn Sie die Tür des Geräts während des Trocknens öffnen, kann die Wäsche sehr heiß sein und ein Verbrennungsrisiko darstellen.

WARTUNG

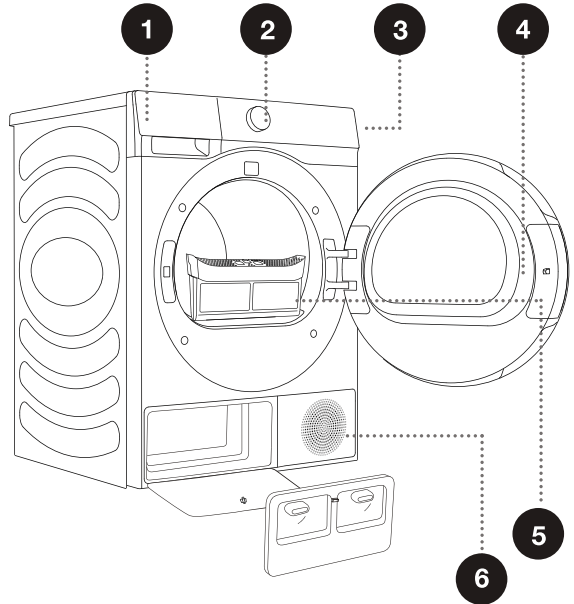
- Bei unsachgemäßem Anschluss oder Gebrauch oder bei Wartung durch eine nicht autorisierte Person trägt der Benutzer die Reparaturkosten für Schäden, die nicht durch die Garantie abgedeckt sind.
- Von der Garantie ausgeschlossen sind Verbrauchsmaterialien, geringfügige Farbabweichungen, altersbedingte Geräusentwicklung, die die Funktionalität des Geräts nicht beeinträchtigt, sowie ästhetische Mängel, die die Funktionalität und Sicherheit des Geräts nicht beeinträchtigen.

Hinweise zur Wartung in Queensland: In Queensland muss die autorisierte Wartungsperson im Besitz einer Gasarbeitsgenehmigung für Kohlenwasserstoff-Kältemittel sein, um Wartungs- oder Reparaturarbeiten durchzuführen, die das Entfernen von Abdeckungen beinhalten.

ÜBERBLICK ÜBER DAS GERÄT

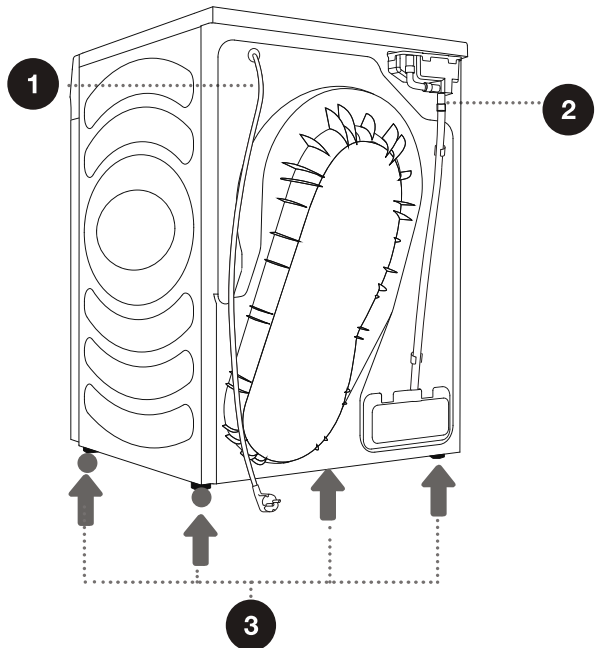
FRONTANSICHT

- 1 Kondensattank
- 2 Programmwahlknopf
- 3 Bedienfeld
- 4 Tür
- 5 Gewebefilter
- 6 Entlüftung



RÜCKSEITE

- 1 Netzkabel
- 2 Kondensatablaufschauch
- 3 Einstellfüße

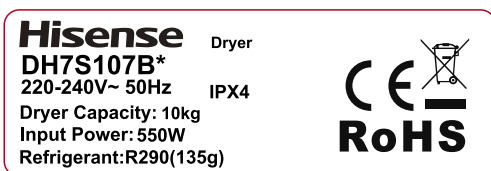


TECHNISCHE DATEN (MODELLABHÄNGIG)

Das Typenschild ist an der Zugangsklappe an der Rückseite angebracht (siehe Kapitel „ÜBERBLICK ÜBER DAS GERÄT“).

Breite	595 mm
Höhe	845 mm
Tiefe der Maschine (a)	640 mm
Tiefe bei geschlossener Tür	670 mm
Tiefe bei geöffneter Tür (b)	1150 mm
Gewicht	54 kg
Nennspannung	Siehe Typenschild
Nennleistung	Siehe Typenschild
Volumen Kältemittel	Siehe Typenschild
Kältemitteltyp	R290
Maximale Waschladung	Siehe Typenschild

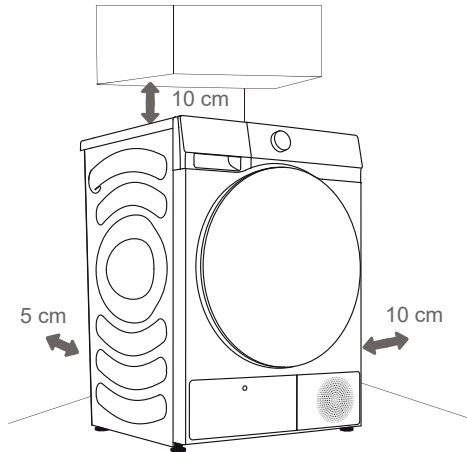
Typenschild



INSTALLATION UND ANSCHLUSS

☼ Entfernen Sie alle Verpackungsmaterialien. Achten Sie beim Auspacken darauf, dass Sie die Gerät nicht mit einem scharfen Gegenstand beschädigen.

AUFSTELLORT



☼ Das Gerät darf nicht mit einer Wand oder einem Möbelstück in Berührung kommen. Um einen optimalen Betrieb zu gewährleisten, lassen Sie um das Gerät herum etwas Platz, wie in der Abbildung angegeben. Wenn Sie die erforderlichen Mindestabstände nicht einhalten, kann es zu einer Überhitzung kommen.

☼ Die Lüftungsöffnungen auf der Rückseite und Vorderseite des Geräts dürfen nicht blockiert werden.

Stellen Sie das Gerät an einem Ort mit ausreichender Belüftung und einer Temperatur zwischen 10°C und 25°C auf. Der Betrieb des Geräts bei einer niedrigeren Temperatur kann zu Kondensation im Gerät führen. Stellen Sie das Gerät nicht an einem Ort auf, an dem die Gefahr des Einfrierens besteht. Gefrorenes Wasser im Kondensattank und in der Pumpe kann das Gerät beschädigen.

Das Gerät gibt Wärme ab. Stellen Sie es nicht in einem geschlossenen Raum auf, da der Trocknungsprozess aufgrund der begrenzten verfügbaren Luftmenge länger dauern kann.

Die Beleuchtung im Raum muss ausreichend sein, damit Sie die Anzeigen auf dem Bedienfeld lesen können.

Das Gerät wird mit einem Zubehör-Set geliefert, das Folgendes enthält:

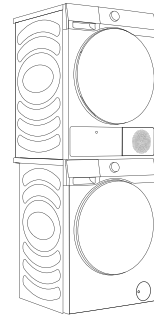
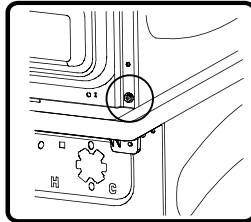
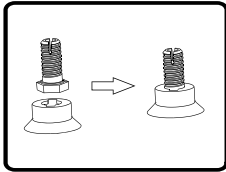
- Bedienungsanleitung;
- Trockengestell;
- Ablaufleitung;
- Stapel-Set.

Vergewissern Sie sich, dass alle oben aufgeführten Teile vorhanden sind.

GERÄT AUFSTELLEN

Wenn Sie eine 536 mm Hisense-Waschmaschine haben, kann der Hisense-Trockner darauf montiert werden. In diesem Fall muss das Stapel-Set verwendet werden. Nachstehend sind die Installationsschritte aufgeführt.

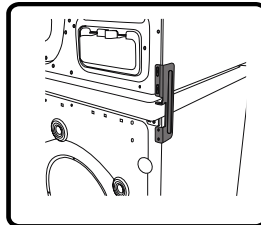
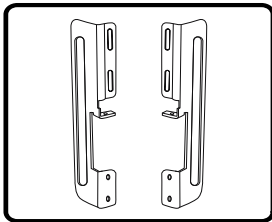
- (1) Schrauben Sie die vier Einstellfüße des Wäschetrockners ab, setzen Sie sie jeweils in die Fußkappen ein, und bringen Sie sie dann wieder am Wäschetrockner an.
- (2) Heben Sie den Trockner auf die Waschmaschine und richten Sie ihn mit der Waschmaschine aus. Stellen Sie nicht die Waschmaschine auf den Trockner und installieren Sie ihn nicht versetzt.



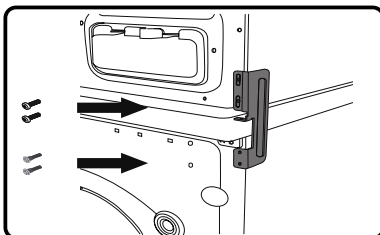
Trockner

Waschmaschine

- (3) Entfernen Sie auf jeder Seite eine Schraube, die die untere hintere Verkleidung und die seitliche Verkleidung des Trockners verbindet.
- (4) Richten Sie die Schraublöcher des Stapel-Sets und der hinteren Verkleidung in einer Linie aus.

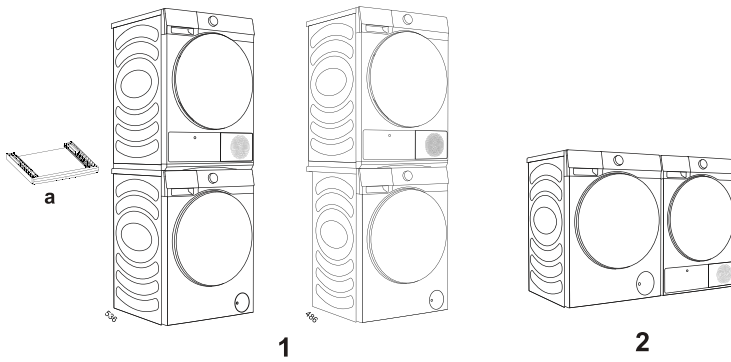


- (5) Schrauben Sie die entfernte Schraube und die gleiche Schraube im Zubehör an, um die Vorderseite des Stapel-Sets auf einer Seite zu befestigen.
- (6) Verwenden Sie die 2 Spezialschrauben aus dem Zubehör, um die hintere Verkleidung der Waschmaschine und das Stapel-Set zu montieren.



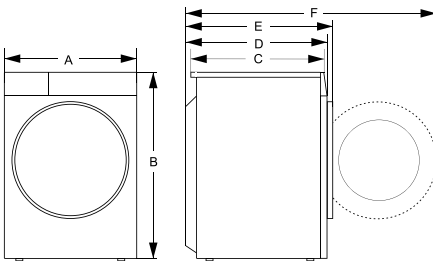
- (7) Befestigen Sie das Stapel-Set auf der anderen Seite auf die gleiche Weise.

Sie können ebenfalls die Stapelhalterung für den Trockner (Abbildung a) verwenden, um auf einer 536 mm Hisense-Waschmaschine (Abbildung 1) zu stapeln. Alternativ kann das Gerät auch neben der Waschmaschine aufgestellt werden (Abbildung 2). Wenden Sie sich an den Kundendienst, um das Zubehör zu kaufen (Abbildung a), und installieren Sie es gemäß der Bedienungsanleitung.



Es sind mindestens zwei Personen erforderlich, um das Gerät auf einer Waschmaschine zu installieren.

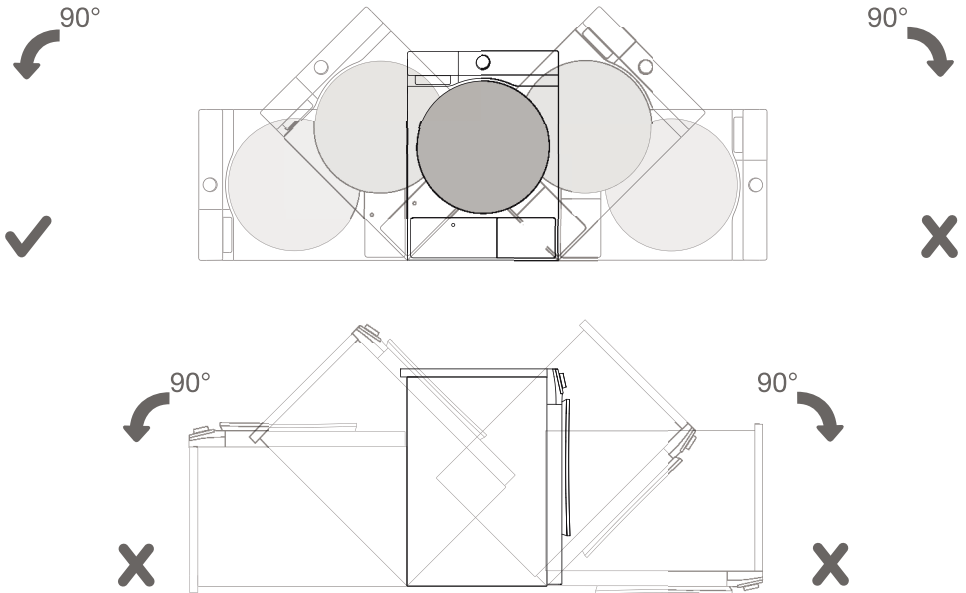
Abmessungen (mm)



Index	Abmessungen (mm)
A	595
B	845
C	610
D	640
E	670
F	1150

⚠ Das Gerät darf nicht an einem Ort aufgestellt werden, an dem sich die Tür nicht ohne Einschränkung vollständig öffnen lässt.

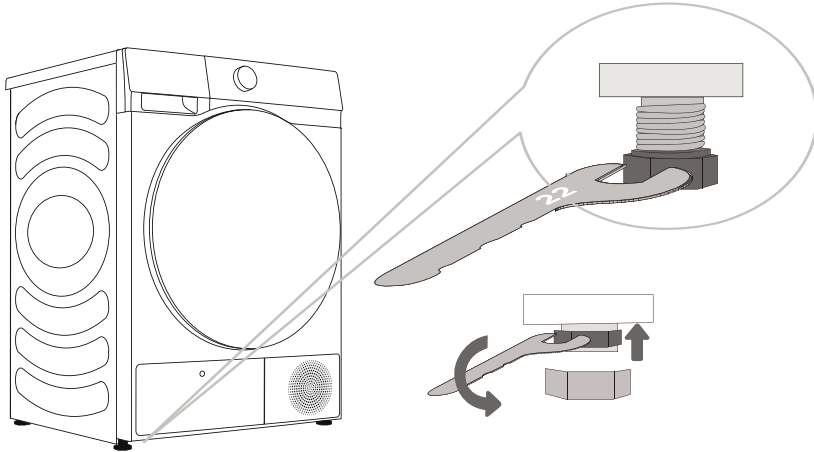
⚠ Stellen Sie das Gerät nicht auf einen Teppich mit langen Fasern, da dies die Luftzirkulation behindern kann.



⚡ Warten Sie nach der Installation 24 Stunden, ohne das Gerät zu bewegen, bevor Sie es zum ersten Mal benutzen. Wenn der Trockner während des Transports oder der Wartung auf eine Seite gelegt werden muss, legen Sie ihn nur mit der linken Seite, von der Vorderseite des Geräts aus gesehen, nach unten.

EINSTELLFÜßE

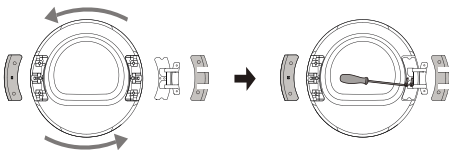
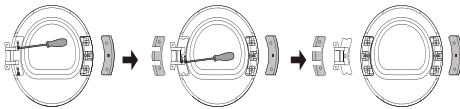
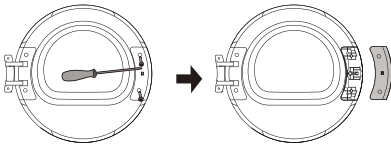
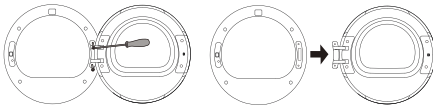
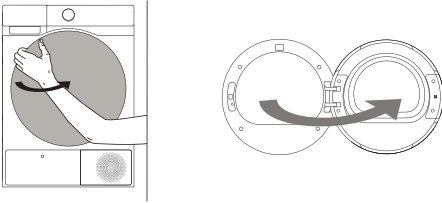
Drehen Sie die Einstellfüße, um das Gerät zu nivellieren. Die Füße ermöglichen eine Höhenverstellung von +/- 1 cm. Verwenden Sie eine Wasserwaage und einen 22 mm Schraubenschlüssel.



- ⚠ Der Boden, auf dem das Gerät aufgestellt wird, muss aus Beton sein. Er muss sauber und trocken sein, sonst kann das Gerät rutschen. Reinigen Sie auch die Unterseite der Einstellfüße.
- ⚠ Das Gerät muss eben und stabil auf einem festen Untergrund stehen.
- ⚠ Ein nicht nivelliertes Gerät kann zu Vibrationen, Rutschen und lautem Betrieb führen. Eine fehlerhafte Nivellierung des Geräts ist nicht durch die Garantie abgedeckt.
- ⚠ Beim Betrieb des Geräts können ungewöhnliche oder laute Geräusche auftreten, die meist auf eine unsachgemäße Installation zurückzuführen sind.

TÜRANSCHLAG ÄNDERN

Um den Türanschlag zu ändern, gehen Sie wie folgt vor.



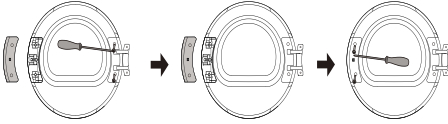
-
- 1** Öffnen Sie die Tür vollständig (das Beispiel zeigt den Wechsel von links nach rechts).

-
- 2** Lösen Sie die beiden Befestigungsschrauben des Türscharniers mit einem Kreuzschlitzschraubendreher (oder 8 mm Steckschlüssel), um die Tür zu entfernen.

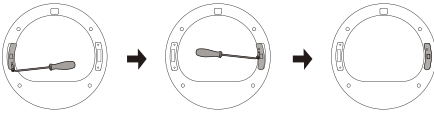
-
- 3** Lösen Sie die beiden Schrauben an der Abdeckplatte des Verschlusszahns mit einem Kreuzschlitzschraubendreher und entfernen Sie die Abdeckplatte einschließlich Verschlusshaken.

-
- 4** Lösen Sie die beiden Schrauben an der Scharnierabdeckung, ziehen Sie sie vorsichtig waagrecht heraus und entfernen Sie dann die beiden Schrauben (Linsenkopfschrauben aus Edelstahl) an der Verstärkung. Drücken Sie mit einer Hand auf den Türkörper, fassen Sie mit der anderen Hand das Scharnier und heben Sie es leicht an, um das Scharnier vom Positionierungsstift zu nehmen. Verwenden Sie ggf. einen Schlitzschraubendreher, um das Scharnier aufzuhebeln.

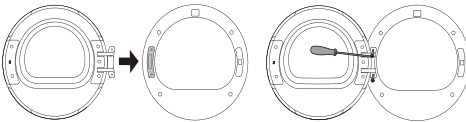
-
- 5** Drehen Sie die Scharnierbaugruppe um 180°, setzen Sie sie auf der anderen Seite auf den Bolzen, drücken Sie sie fest und ziehen Sie schließlich die beiden Schrauben in der Mitte fest.



-
- 6** Drehen Sie die Scharnierabdeckung und die Abdeckplatte des Verschlusshakens jeweils um 180° und bringen Sie sie auf der anderen Seite des Innenrahmens an. Dann ziehen Sie die Schrauben fest.



-
- 7** Entfernen Sie die Schraube des Türschlosses der vorderen Baugruppe, ziehen Sie das Türschloss von Hand senkrecht nach unten und drehen Sie es um 180° auf die andere Seite. Setzen Sie es dann in die Aussparung der vorderen Baugruppe ein, ziehen Sie es nach unten, um es festzuklemmen, und ziehen Sie die Schrauben fest. Damit ist das Umsetzen des Türschlosses abgeschlossen.



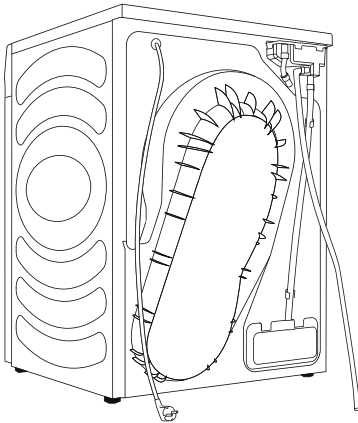
-
- 8** Bringen Sie schließlich das Türscharnier an der vorderen Baugruppe an, ziehen Sie die beiden Schrauben fest und schließen Sie die Tür. Damit ist das Ändern des Türanschlags (von links nach rechts) abgeschlossen.

KONDENSAT ABLASSEN

Die Feuchtigkeit der Wäsche wird in der Kondensatoreinheit abgesaugt und sammelt sich im Kondensattank.

Während des Trocknens wird im Display angezeigt, dass der Kondenswasserbehälter voll ist und geleert werden muss.

Um das Entleeren des Kondensattanks zu vermeiden, führen Sie den Kondensatablaufschauch, der sich an der Rückseite des Geräts befindet, direkt in einen Abfluss.



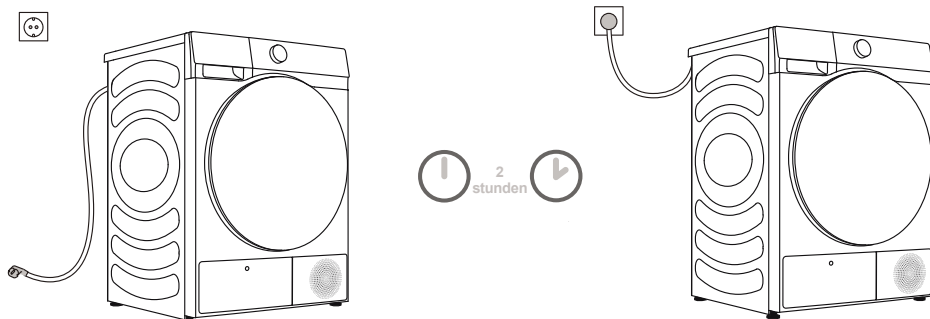
.....
1 Nehmen Sie den
Ablaufschlauch vom Gerät ab
und hängen Sie ihn an der
Rückseite auf.

.....
2 Verbinden Sie den Schlauch
aus dem Zubehör mit
der Kunststofföffnung am
Ablaufschlauch.

⚠ Wenn Sie sich dafür entscheiden, den Kondensatablaufschauch in einen Abfluss zu führen, muss der Schlauch sicher befestigt sein. So verhindern Sie, dass Wasser ausläuft, was zu unerwarteten Schäden führen könnte.

⚠ Verwenden Sie stets die mit dem Gerät gelieferten Schläuche.

ANSCHLUSS AM STROMNETZ



⚠ Nach der Installation muss der Trockner für zwei Stunden stillstehen, bevor er am Stromnetz angeschlossen wird; auf diese Weise kann sich der Trockner stabilisieren.

Schließen Sie das Gerät an einer Schutzkontaktsteckdose an, die nach der Installation frei zugänglich sein muss. Die Steckdose muss mit einem Schutzkontakt ausgestattet sein (gemäß den einschlägigen Vorschriften).

Die wichtigsten Daten Ihres Geräts finden Sie auf dem Typenschild (siehe Kapitel „ÜBERBLICK ÜBER DAS GERÄT/Technische Daten“).

⚠ Wir empfehlen die Verwendung eines Überspannungsschutzes, um das Gerät vor Blitzschlag zu schützen.

⚠ Das Gerät darf nicht über ein Verlängerungskabel am Stromnetz angeschlossen werden.

- ⚡ Schließen Sie das Gerät nicht an einer Steckdose an, die nur für geringe Lasten vorgesehen ist.
- ⚡ Reparatur und Wartung des Geräts müssen von geschultem Fachpersonal durchgeführt werden.
- ⚡ Ein beschädigtes Netzkabel darf nur durch eine vom Hersteller autorisierte Person ersetzt werden.

UMZUG UND TRANSPORT NACH INSTALLATION

Nach jedem Trocknungszyklus kann Kondenswasser im Gerät zurückbleiben. Schalten Sie das Gerät ein, wählen Sie eines der Programme und lassen Sie das Gerät etwa eine halbe Minute lang laufen. Dadurch wird das restliche Wasser abgepumpt und eine Beschädigung des Geräts während des Transports verhindert. Wenn Sie das Gerät nicht in aufrechter Position transportieren können, kippen Sie es auf die linke Seite.

⚠ Nach dem Transport muss das Gerät mindestens für zwei Stunden stillstehen, bevor es am Stromnetz angeschlossen wird. Das Gerät muss von einem geschulten Techniker aufgestellt und angeschlossen werden.

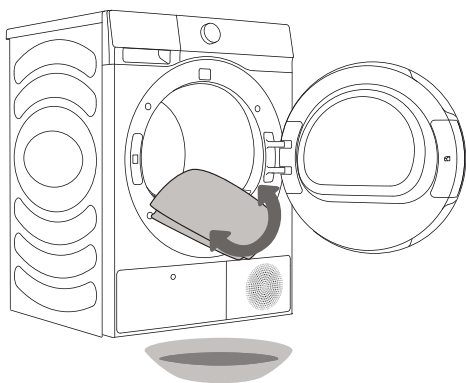
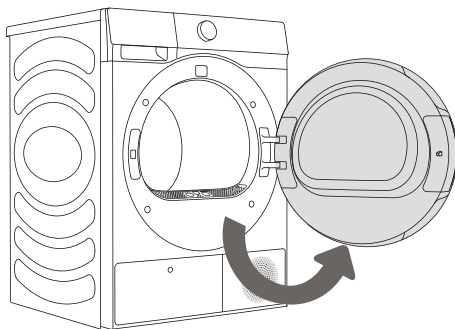
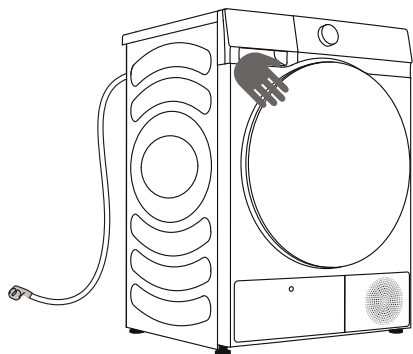
☂ Wenn das Gerät nicht in Übereinstimmung mit den Vorgaben transportiert wurde, sollten Sie es mindestens 24 Stunden lang stillstehen lassen, bevor Sie sie wieder am Stromnetz anschließen. Anderenfalls kann es zu einem Ausfall der Wärmepumpe kommen, der nicht von der Garantie abgedeckt wird. Achten Sie darauf, das Kühlsystem nicht zu beschädigen (siehe Kapitel „INSTALLATION UND ANSCHLUSS/Gerät aufstellen“).

⚠ Lesen Sie vor dem Anschließen des Geräts aufmerksam die Bedienungsanleitung. Schäden, die durch unsachgemäßen Anschluss oder Gebrauch des Geräts entstehen, sind nicht von der Garantie abgedeckt.

VOR ERSTGEBRAUCH

Vergewissern Sie sich, dass das Gerät vom Stromnetz getrennt ist; öffnen Sie dann die Tür, indem Sie die linke Seite der Tür zu sich ziehen (Abbildungen 1 und 2).

Reinigen Sie die Trommel mit einem weichen, feuchten Tuch (Abbildung 3).



⚠ Verwenden Sie keine Lösungs- oder Reinigungsmittel, die das Gerät beschädigen können (beachten Sie bitte die Empfehlungen und Warnhinweise der Reinigungsmittelhersteller).

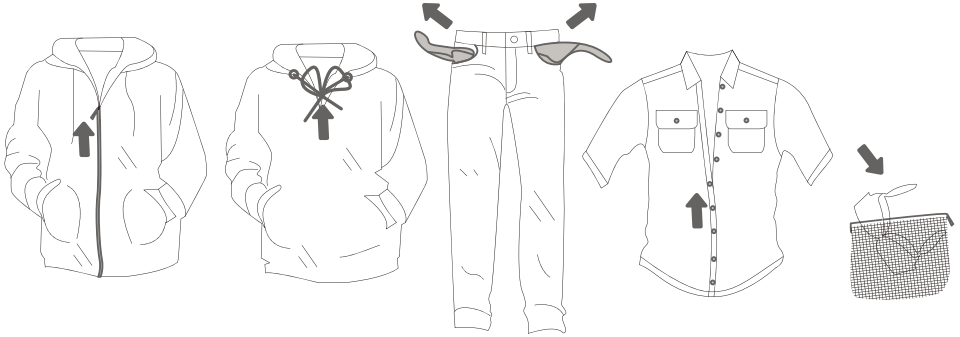
TROCKNEN, SCHRITT FÜR SCHRITT (1 - 5)

SCHRITT 1: BEACHTEN SIE DIE ETIKETTEN AUF DER WÄSCHE

Normale Wäsche; Empfindliche Wäsche	Max. Waschtemperatur 95°C 	Max. Waschtemperatur 60°C 	Max. Waschtemperatur 40°C 	Max. Waschtemperatur 30°C 	Nur Handwäsche 	Nicht waschen
Bleichen	Bleichen in kaltem Wasser 			Bleichen nicht erlaubt 		
Chemisch reinigen	Chemisch reinigen mit allen Mitteln 	Petroleumlösungsmittel R11, R113 	Chemisch reinigen mit Kerosin, reinem Alkohol und R113 	Chemisch reinigen nicht erlaubt 		
Bügeln	Heiß bügeln, max. 200°C 	Heiß bügeln, max. 150°C 	Heiß bügeln, max. 110°C 	Bügeln nicht erlaubt 		
Trocknen	Flach trocknen (auf einer ebenen Fläche) 	Tropftrocknen Auf der Leine trocknen 	Hohe Temperatur 	Nicht im Wäschetrockner trocknen 		
			Niedrige Temperatur 			

SCHRITT 2: WÄSCHETROCKNUNG VORBEREITEN

1. Sortieren Sie die Wäsche nach Art und Dicke des Stoffes (siehe PROGRAMMTABELLE).
2. Schließen Sie die Knöpfe und Reißverschlüsse, binden Sie eventuelle Bänder zu, und drehen Sie die Taschen auf links.
3. Geben Sie empfindliche Wäsche und Kleinteile in ein Wäschenetz.
(der spezielle Wäschebeutel ist als optionales Zubehör erhältlich.)



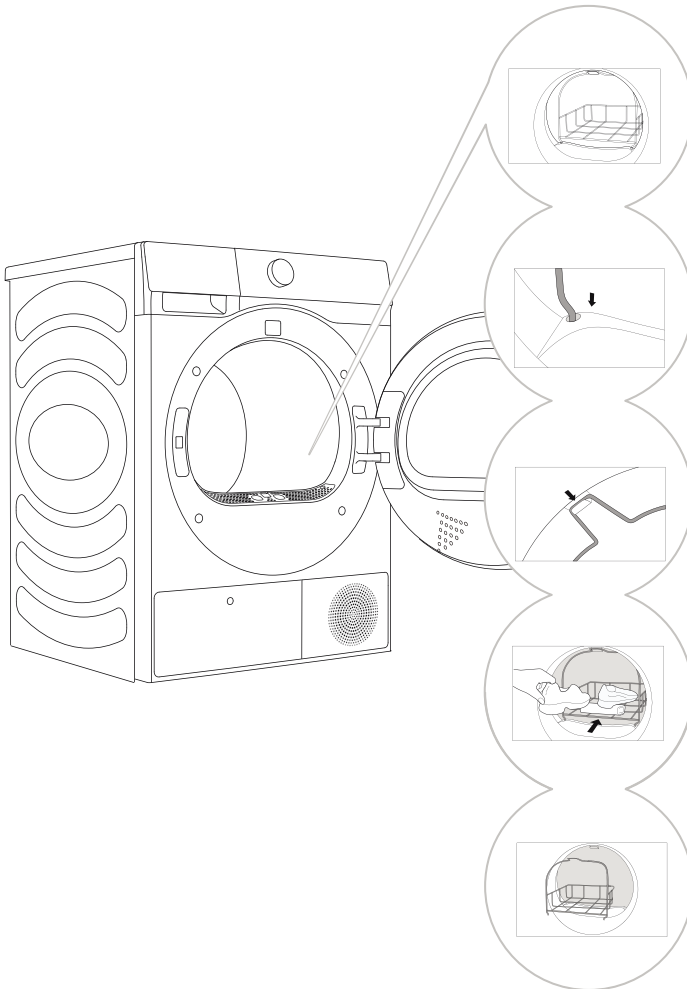
Das Trocknen von Wäsche aus besonders empfindlichen Stoffen, die sich verformen können, wird nicht empfohlen. Die folgenden Wäschearten dürfen nicht im Gerät getrocknet werden, da sich Ihre Kleidungsstücke dadurch verformen können:

- **Lederkleidung und andere Lederprodukte;**
- **Kleidungsstücke, die gewachst oder auf andere empfindliche Weise behandelt wurden;**
- **Kleidungsstücke mit größeren Holz-, Kunststoff- oder Metallteilen;**
- **Kleidungsstücke mit Pailletten;**
- **Kleidungsstücke mit rostanfälligen Metallteilen.**

IM KORB TROCKNEN

☀️ Nehmen Sie vor dem ersten Trocknungszyklus den Korb und alle Verpackungen aus der Trommel.

Die Wäsche darf nur im Korb getrocknet werden, wenn Sie das zeitgesteuerte Trockenprogramm verwenden. (Der Korb ist als optionales Zubehör erhältlich.)



.....
1 Öffnen Sie die Tür des Geräts und setzen Sie den Trocknungskorb ein.
.....

2 Befestigen Sie den Korb am Gewebefilter und an der vorderen Halterung (wie in der Abbildung dargestellt).
.....

3 Der Korb kann zum Trocknen von Sportschuhen, Hausschuhen oder anderen Gegenständen verwendet werden, von denen Sie nicht möchten, dass sie während des Trocknens in der Trommel des Geräts herumgewirbelt werden (Höchstgewicht: 2,5 kg).
.....

4 Nehmen Sie nach dem Trocknen den Trocknungskorb heraus und schließen Sie die Tür des Geräts.

Trocknen Sie nur Sportschuhe oder Hausschuhe, die ausgewrungen wurden, damit kein Wasser aus ihnen tropft.

Wenn sich die Trommel dreht, steht der Trocknungskorb still. Achten Sie daher darauf, dass die Wäschestücke im Korb nicht mit der Trommel in Berührung kommen, da dies zu Schäden an den Wäschestücken und dem Gerät führen könnte.

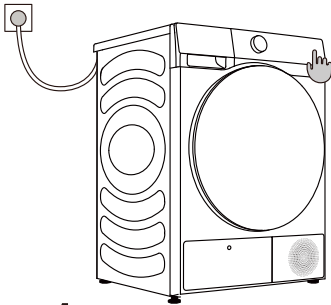
EINSCHALTEN

Schließen Sie das Gerät am Stromnetz an.

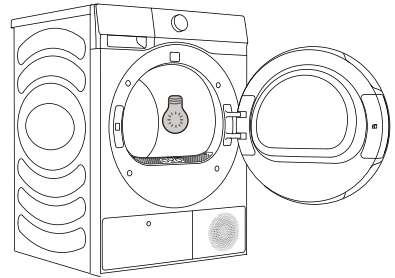
Drücken Sie die Ein/Aus-Taste (1), um das Gerät einzuschalten (Abbildung 1).

Bei einigen Modellen leuchtet auch die Trommelbeleuchtung des Geräts (Abbildung 2). (die Trommelbeleuchtung des Geräts ist für keine andere Verwendung geeignet.)

⚠ Die Trommelbeleuchtung des Geräts darf nur vom Hersteller, dem Kundendienst oder einer autorisierten Person ausgetauscht werden.



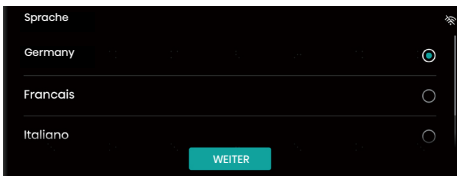
1



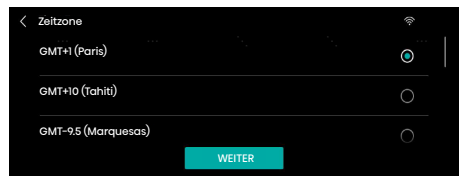
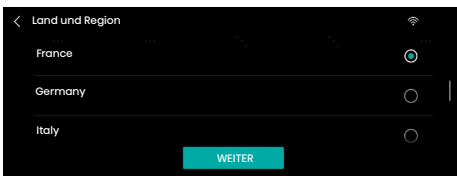
2

Konfigurieren Sie vor der ersten Inbetriebnahme die Einstellungen für Sprache, Land und Region, Zeitzone und Benutzervereinbarung entsprechend der Startnavigation und Ihren tatsächlichen Anforderungen. (Die Anforderungen an die Energieeffizienz sind je nach Land und Region unterschiedlich. Wenn das ausgewählte Land bzw. die Region nicht mit der Realität übereinstimmt, weichen die Energieeffizienzklasse und die Daten ab.)

1. Sprache konfigurieren



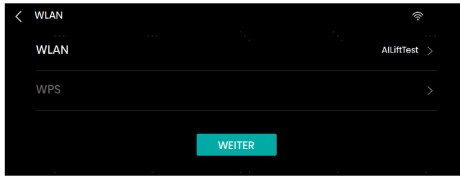
2. Zeitzone wählen



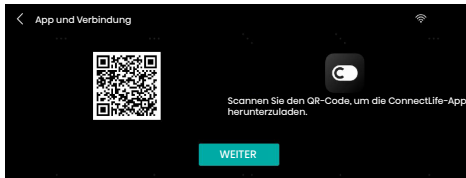
3. Benutzerlizenz



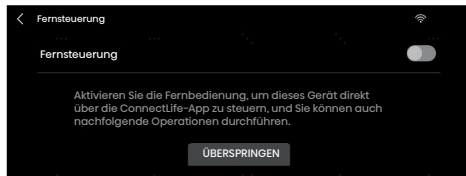
4. WLAN



5. App und Verbindung

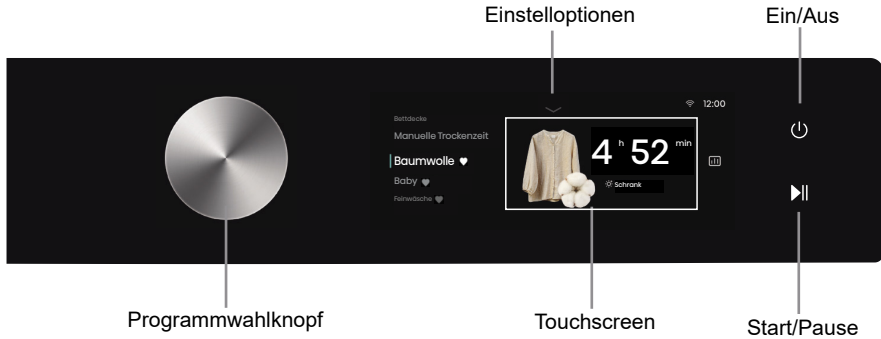


6. Fernsteuerung



BEDIENFELD

Dieses Gerät wird durch Berührung und Drehknopf gesteuert. Die Programme können durch Berühren des Displays oder mit dem Drehknopf ausgewählt werden. Die Tasten Ein/Aus und Start/Pause können durch Berührung bedient werden. Tippen Sie auf den markierten Bereich, um die Programmeinstellungen vorzunehmen.



Symbol	Bezeichnung	Beschreibung
	Ein/Aus-Taste	Trockner ein- und ausschalten.
	Start/Pause	Starten/Unterbrechen eines Waschprogramms.
	Zurück	Rückkehr in das vorherige Menü.
	Einstellungen	Aufrufen der Einstelloptionen, um WLAN, Trommelbeleuchtung, Stummschaltung, Einstellungen usw. einzustellen.
	WLAN	WLAN-Symbol des Trockners.
	Kindersicherung	Nach dem Starten eines Programms werden alle Funktionen mit Ausnahme der Ein/Aus-Taste gesperrt, wenn die Kindersicherung aktiviert ist.
	Waschmaschine-Trockner-Kopplung	Kombinierte Steuerung der Waschmaschine und des Trockners im selben Heimnetzwerk.
	Intelligenter Bericht	Anzeige des örtlichen Wetters, des Gesamtstromverbrauchs und anderer Daten durch Antippen dieses Symbols.
	Favorit	Aktuelles Programm durch Antippen zu Ihren Favoriten hinzufügen.
	Symbol Verzögerung Endzeit	Tippen Sie auf dieses Symbol, um die Funktion Verzögerung Endzeit zu aktivieren und das Menü Verzögerung Endzeit aufzurufen.

EIN/AUS

Umschalten zwischen „AUS“ und „Standby“. Im ausgeschalteten Zustand sind alle Anzeigen und Ausgänge ausgeschaltet, und eine Ferneinschaltung ist nicht möglich. Drücken Sie die Ein/Aus-Taste, damit schaltet sich das Display ein und der Trockner geht in den Standby-Modus.

Wenn sich der Trockner im Standby-Modus befindet, oder das Display das Programmende anzeigt, halten Sie die Ein/Aus-Taste für 3 Sekunden gedrückt, um das Gerät auszuschalten.

Wenn im Standby-Modus oder in den Menüs Programmende oder Erinnerung an Waschen & Trocknen wiederholen innerhalb von 10 Minuten keine Bedienung erfolgt, schaltet sich das Gerät automatisch ab.

START/PAUSE

Drücken, um das Programm zu starten oder zu unterbrechen.

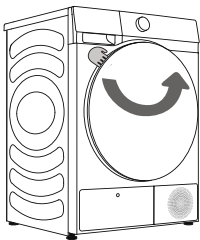
Nach dem Start eines Programms oder wenn Pause gewählt ist, können die eingestellten Funktionen und Parameter nicht geändert werden. Um das Programm oder die Funktion während des Betriebs zu ändern, drücken Sie „Zurück“, um zurückzugehen und das aktuelle Programm zu beenden; oder halten Sie die Ein/Aus-Taste für 3 Sekunden gedrückt, um das Gerät auszuschalten, und starten Sie es dann neu, um das Programm oder die Funktion zurückzusetzen.

GERÄT BELADEN

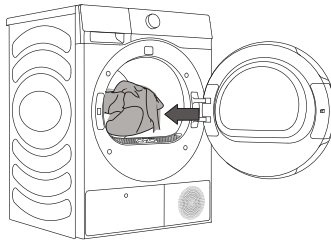
Öffnen Sie die Tür, indem Sie den Griff zu sich heranziehen (Abbildung 1).

Geben Sie die Wäsche in die Trommel (nachdem Sie sich vergewissert haben, dass sie leer ist) (Abbildung 2).

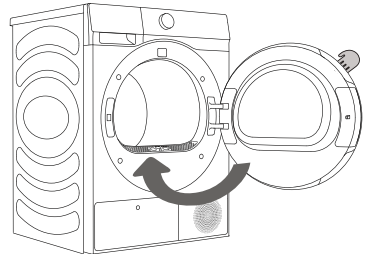
Schließen Sie die Tür (Abbildung 3).




1



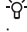
2



3

 Geben Sie die Wäsche in das Gerät, nachdem Sie sie ausgewrungen oder geschleudert haben (empfohlene Mindestschleuderdrehzahl: 800 U/min).

Überladen Sie die Trommel nicht! Siehe PROGRAMMTABELLE und beachten Sie die Empfehlungen auf dem Typenschild. Wenn die Trommel des Geräts überlastet ist, wird die Wäsche stärker zerknittert und ungleichmäßig getrocknet.

 Wenn Sie größere Wäschestücke (Bettwäsche, Handtücher usw.) trocknen, lockern Sie sie auf, bevor Sie sie in die Trommel geben.

SCHRITT 3: TROCKENPROGRAMM WÄHLEN

Wählen Sie das Programm durch Drehen des Programmwahlknopfs oder durch Antippen des Touchscreens (je nach Wäscheart und gewünschter Trocknungsstufe). Siehe programmtabelle.

PROGRAMMTABELLE

Programm	Wäscheart	Endmodus		
		Nennkapazität (kg)	Just in Time	Manuell Trocken
Baumwolle	Dieses Programm ist für dickere, unempfindliche Baumwollwäsche geeignet. Sie ist nach Beendigung des Trockenprogramms vollständig trocken.	10	√	
Synthetik	Dieses Programm ist für Synthetik geeignet.	5	√	
Feinwäsche	Dieses Programm ist für sehr empfindliche Wäsche aus Synthetikfasern geeignet, die nach Beendigung des Trockenprogramms noch leicht feucht sein kann. Wir empfehlen einen speziellen Wäschesack.	1	√	
Handtücher	Dieses Programm ist für unempfindliche Wäsche (Handtücher, Geschirrtücher...) geeignet. Nach dem Trocknen sind die Artikel trocken und können im Schrank aufbewahrt werden.	4	√	
Bettwäsche	Dieses Programm ist für größere Wäschestücke geeignet. Nach Beendigung des Programms ist die Wäsche vollständig trocken. Eine angepasste Trommeldrehung verhindert, dass sich die Wäsche verheddert.	2,5	√	
Bettdecke	Dieses Programm ist für Textilien geeignet, die mit Daunenedern gefüllt oder gepolstert sind (Kissen, Bettdecken, Jacken usw.). Bitte trocknen Sie größere Teile separat und verwenden Sie bei Bedarf das Programm Extra trocken oder Manuelle Trockenzeit.	2	√	
Sportkleidung	Dieses Programm eignet sich für Kleidung mit Folien und Sportbekleidung aus Mischmaterialien und atmungsaktiven Stoffen.	2	√	
Baby	Dieses Programm ist für Babykleidung geeignet. Die Kleidung wird vollständig getrocknet.	2	√	
Allergiker	Dieses Programm ist zum Entfernen von Allergenen wie Milben geeignet.	2	√	
Schnell 30'	Dieses Programm wird zum schnellen Trocknen von leichter Kleidung verwendet.	1	√	
Hemden	Dieses Programm ist für Hemden und Blusen geeignet. Eine angepasste Trommeldrehung verhindert, dass die Wäsche knittert.	2	√	
Jeans	Dieses Programm eignet sich für Jeans und Kleidung, die leicht ausbleicht.	3	√	
Power Speed 79'	Dieses Programm ist zum Trocknen von leichter Kleidung oder Synthetik geeignet.	4	√	
Intelligentes Trocknen	Dieses Programm eignet sich zum Trocknen von Kleidungsstücken aus Baumwollmischgewebe und bügelfreier Kleidung.	5	√	
Ion Auffrischen	Mit diesem Programm wird die Heizung ausgeschaltet. Das Programm eignet sich zum Auffrischen Ihrer Wäsche.	/		√
Wolle	Dieses Programm eignet sich zum Auflockern oder Aufplustern von Kleidung aus Wolle und Seide, die gemäß Anleitung des Herstellers gründlich getrocknet werden muss.	/		√
Schrantrocknen	Um dieses Programm zu verwenden, legen Sie die Wäsche (z. B. kleine Plüschtiere, Turnschuhe usw.) zum Trocknen auf das Gestell.	/		√
Manuelle Trockenzeit	Dieses Programm ist für unempfindliche Wäsche geeignet, die leicht feucht ist und gründlich getrocknet werden muss. In diesem Programm wird die Restfeuchtigkeit nicht automatisch erkannt. Wenn die Wäsche nach Programmende noch feucht ist, wiederholen Sie bitte das Programm; wenn die Wäsche zu trocken ist und sich deshalb knitterig und rau anfühlt, war die gewählte Trockenzeit zu lang.	/		√
Warm Trocknen	Dieses Programm eignet sich zum Trocknen alltäglicher Gegenstände, die getrocknet werden können, wie z. B. Badetücher, Bademäntel, Handtücher, kleine Gegenstände und nasse Kleidung.	/		√
Kühle Luft	Dieses Programm ist für Textilien geeignet, die durch kühle Luft aufgefrischt werden müssen; die Trocknertrommel wird nicht aufgeheizt.	/		√

* Programm zum Testen der Energieeffizienz: Baumwolle + Schrank.

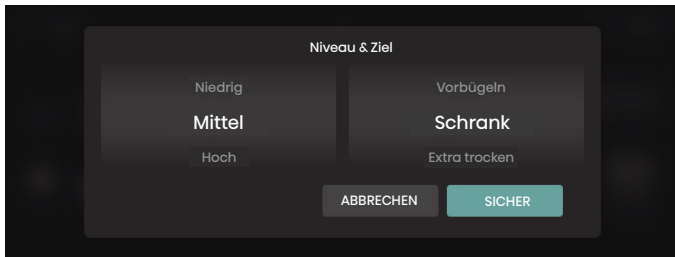
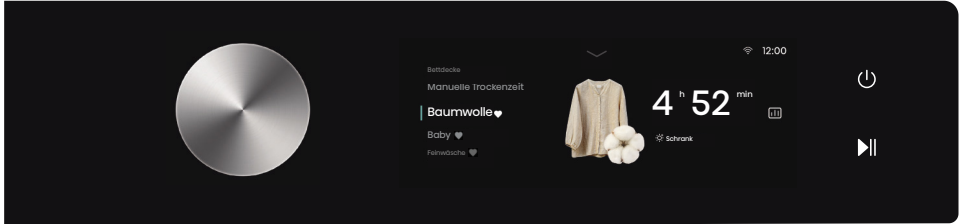
* Diese Programme verfügen über eine Umkehrfunktion speziell für große Wäschestücke.

Wenn Ihre Wäsche nicht bis zur gewünschten Trockenstufe getrocknet wird, nutzen Sie zusätzliche Funktionen oder verwenden Sie ein geeigneteres Programm.

SCHRITT 4: ZUSÄTZLICHE EINSTELLUNGEN UND FUNKTIONEN WÄHLEN

Die meisten Programme sind einstellbar: Wischen Sie im Programmbereich auf der linken Seite des Displays nach oben oder unten, um das gewünschte Programm auszuwählen; tippen Sie auf den Parameterbereich auf der rechten Seite und drücken Sie die Start-Taste, um das ausgewählte Programm zu starten.

Tippen Sie auf die ausgewählte Programmzeit, um die Einstellungen für „Niveau & Ziel“ zu ändern und zusätzliche Funktionen wie Knitterschutz, Nacht Trocken und Dampf einzustellen. Die wählbaren Zusatzfunktionen hängen vom jeweiligen Programm ab.

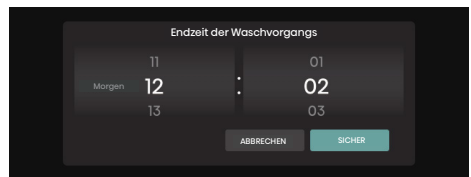
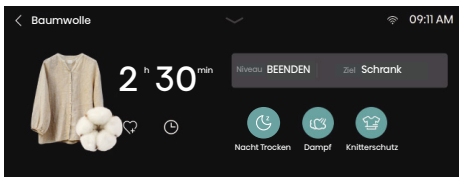


Trocknen Niveau & Ziel

Tippen Sie auf den Parameterbereich, um das Einstellungs Menü zu öffnen.

Die linke Seite dient zum Einstellen des Niveaus; es gibt drei Optionen: Niedrig, Mittel, Hoch (bei einigen Programmen nicht wählbar). Sie können je nach Menge und Material der Wäsche ein geeignetes Trocknungsniveau wählen.

Die rechte Seite dient zum Einstellen des Ziels; es gibt drei Optionen: Vorbügeln (trocknen und bügeln), Schrank (trocknen und tragen) und Extra trocken (trocknen und aufbewahren).



Zusatzfunktionen

Liste der Funktionen, die hinzugefügt werden können, bevor ein Programm gestartet wird. Tippen Sie auf das entsprechende Funktionssymbol; wenn es aufleuchtet, ist die entsprechende Funktion ausgewählt.

Knitterschutz 🧺

Wenn die Wäsche nach dem Trocknen nicht rechtzeitig herausgenommen werden kann, wählen Sie die Funktion „Knitterschutz“. Die Trommel dreht sich in Intervallen, um zu verhindern, dass die Wäsche knittert. Berühren Sie eine beliebige Taste oder öffnen Sie die Tür, um den Knitterschutzmodus zu beenden. Wenn keine Bedienung vorgenommen wird, endet das Programm automatisch nach der voreingestellten Höchstdauer von 12 Stunden.

Dampf ☁️

Wird verwendet, um eine kleine Wäschemenge am Knittern zu hindern (die Knitterschutzwirkung wird beim Trocknen einer großen Wäschemenge erheblich reduziert).

Nacht Trocken 🌙

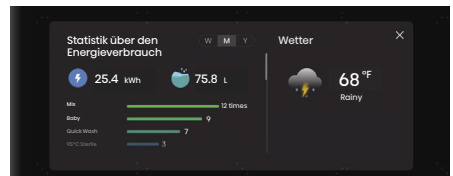
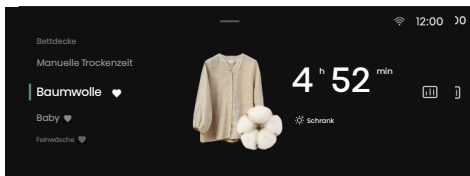
Wird verwendet, um das Trockengeräusch zu reduzieren und eignet sich zum Trocknen während der Nachtstunden.

Schonend Trocknen 🧺

Hemden, Synthetik und Feinwäsche - diese drei Programme können vor dem Start ausgewählt werden, und der Trockner arbeitet mit einer relativ niedrigen Temperatur, um eine schonende Trocknung zu erreichen.

Zurück <

Mit dieser Taste kehren Sie zur Programmauswahl zurück. Die Taste kann verwendet werden, wenn Sie die Einstellung relevanter Parameter aufgeben und das aktuelle Programm beenden möchten.



Intelligenter Wäschebericht 📊

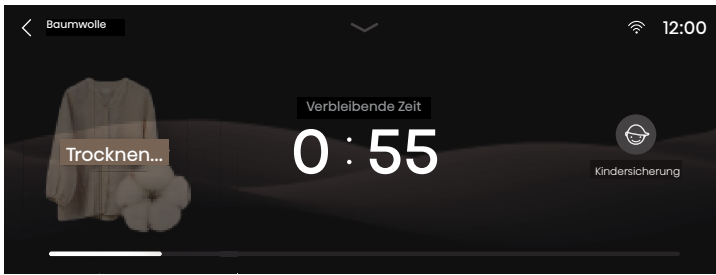
Wenn eine Netzwerkverbindung besteht, rufen Sie durch Antippen das Menü Intelligenter Wäschebericht auf, in dem Informationen wie Energieverbrauch und Wetterdaten angezeigt werden.

Fav. ❤️

Antippen, um das aktuelle Programm zu den Favoriten hinzuzufügen; die favorisierten Programme werden oben in der Programmliste aufgeführt.

Verzögerung Endzeit ⌚

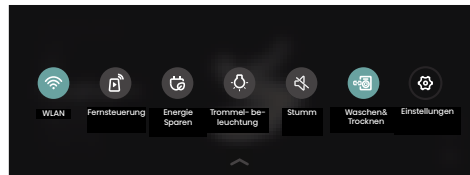
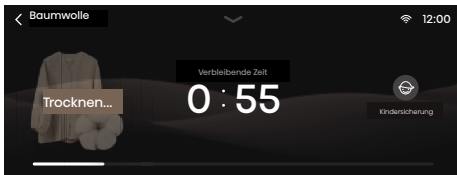
1. Die vorgemerkte Zeit ist die Endzeit, die eingestellt werden kann, wenn sich das Gerät im Standby-Modus befindet.
2. Wenn Sie nach der Vormerkung das Programm wechseln oder Parameter oder Funktionen einstellen, wird die Vormerkung automatisch aufgehoben.
3. Wenn die Vormerkung läuft, wird auf dem Display „Verzögerung“ und die Endzeit angezeigt; nach dem Start des Waschprogramms wird die verbleibende Zeit angezeigt.
4. Die vorgemerkte Zeit muss länger sein als die Programmlaufzeit, und die maximale Zeit darf 24 Stunden nicht überschreiten.



Kindersicherung

Dies ist eine Sicherheitsfunktion. Symbol antippen, um die Kindersicherung zu aktivieren. Wenn das Symbol aufleuchtet, ist die Kindersicherung aktiviert. Symbol für 3 Sekunden gedrückt halten, um die Kindersicherung zu deaktivieren.

- Wenn die Kindersicherung aktiviert ist, sind alle Funktionstasten außer der Ein/Aus-Taste deaktiviert.
- Bei Stromausfall oder wenn das Gerät ausgeschaltet wird, während die Kindersicherung aktiviert ist, wird diese Funktion deaktiviert. Die Kindersicherung wird nach Programmende automatisch deaktiviert.



Einstelloptionen:

Nach dem Antippen des Einstellungssymbols erscheint eine Dropdown-Liste mit Einstelloptionen für WLAN, Fernbedienung, Energie sparen, Trommel- beleuchtung, Stumm, Waschen und Trocknen, Einstellungen.

WLAN

Mit dieser Funktion schalten Sie das WLAN ein und aus. Nachdem die Maschine erfolgreich mit dem WLAN verbunden ist, kann sie über die App auf Ihrem Handy gesteuert werden.

Fernsteuerung

Mit dieser Funktion kann der Trockner über die App fernbedient werden.

Energie Sparen

Mit dieser Funktion stellen Sie die Zeit ein, nach welcher das Display in den Energiesparmodus wechselt, sowie die Dauer, während der die Trommelbeleuchtung eingeschaltet bleibt.

Trommel- beleuchtung

Mit dieser Funktion wird die Trommelbeleuchtung manuell ein- und ausgeschaltet.

Wenn sich die Maschine im Standby-Modus befindet, ein Programm unterbrochen oder beendet ist, schaltet sich die Trommelbeleuchtung automatisch ein.

Stumm

Mit dieser Option können Sie den Signalton des Geräts ein- und ausschalten. Wenn die Funktion ausgeschaltet ist, werden alle Töne der Maschine mit Ausnahme des Alarmtons deaktiviert.

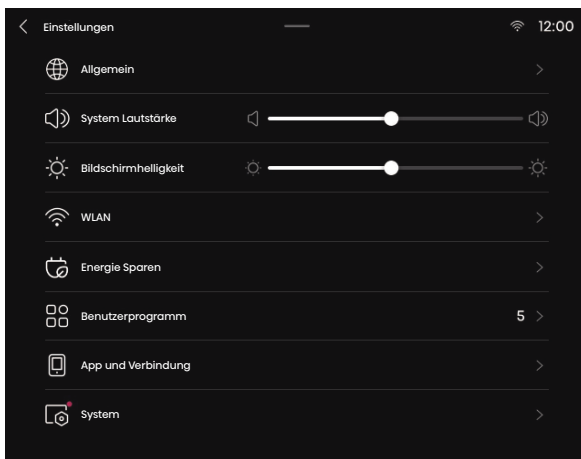
WASCHEN & TROCKNEN

Mit dieser Funktion stellen Sie eine intelligente Verbindung zwischen der Waschmaschine und dem Trockner her.

Vor der Verwendung müssen sowohl die Waschmaschine als auch der Trockner mit demselben WLAN verbunden oder mit demselben Konto in der App verknüpft sein. Wenn diese Funktion auf der Waschmaschine aktiviert ist, passt sich der Trockner automatisch dem entsprechenden Programm an und beginnt 15 Minuten vor dem Ende der Wäsche in der Waschmaschine mit dem Vorheizen. (Das Vorheizen ist eine optionale Funktion, der Trockner muss die Funktion „Fernbedienung“ aktivieren, um ein erfolgreiches Vorheizen zu gewährleisten) Die geschleuderte Wäsche kann direkt von der Waschmaschine in die Trocknertrommel übergeben werden, und der Zyklus kann ohne manuelles Auswahlverfahren gestartet werden, was zeitsparend und effizient ist. Diese Funktion ist nicht für alle Programme verfügbar.

Einstellungen

Symbol antippen, um das Einstellungsmenü aufzurufen, in dem Sie Allgemein, System Lautstärke, Bildschirmhelligkeit, WLAN, Energie Sparen, Benutzerprogramm, App und Verbindung und System einstellen können.



Bezeichnung	Funktionsbeschreibung
Allgemein	Sprache, Datum und Temperatureinheit einstellen.
System Lautstärke	System Lautstärke einstellen.
Bildschirmhelligkeit	Bildschirmhelligkeit einstellen.
WLAN	Netzwerkverbindung konfigurieren.
Energie Sparen	Schaltet die Energiesparfunktion ein.
Benutzerprogramm	Sie können die Anzahl der auf der Startseite angezeigten Programme einstellen.
App und Verbindung	Zeigt den QR-Code zum Herunterladen und Verknüpfen der App an.
System	Aktiviert die Systemaktualisierung und stellt die Werkseinstellungen wieder her.

FUNKTIONSTABELLE

	PROGRAMM	TROCKNUNGSZIEL	KNITTERSCHUTZ	SCHONEND TROCKNEN	NACHT TROCKEN	DAMPF	TROMMEL- BELEUCHTUNG	VERZÖGERUNG ENDZEIT	TROCKENSTUFE EINSTELLEN	STANDARD- TROCKENSTUFE
INTELLIENTES ENDE	Intelligentes Trocknen	●	●	—	—	—	●	●	●	NIEDRIG
	Allergiker	●	●	—	—	—	●	●	●	NIEDRIG
	Bettwäsche	●	●	—	●	—	●	●	●	NIEDRIG
	Baby	●	●	—	—	—	●	●	—	HOCH
	Sportkleidung	●	●	—	—	●	●	●	●	NIEDRIG
	Hemden	●	●	●	—	●	●	●	●	NIEDRIG
	Baumwolle	●	●	—	●	●	●	●	●	NIEDRIG
	Synthetik	●	●	●	●	●	●	●	●	NIEDRIG
	Feinwäsche	●	●	●	—	—	●	●	●	NIEDRIG
	Schnell 30'	—	●	—	—	—	●	●	—	NIEDRIG
	Power Speed 79'	—	●	—	—	—	●	●	—	NIEDRIG
	Handtücher	●	●	—	●	—	●	●	●	NIEDRIG
	Jeans	●	●	—	—	●	●	●	●	NIEDRIG
	Bettdecke	●	●	—	—	—	●	●	—	HOCH
TROCKNUNGSZEIT	Ion Auffrischen	—	●	—	—	—	●	●	—	—
	Schranktrocken	—	●	—	—	—	●	●	—	—
	Wolle	—	●	—	—	—	●	●	—	—
	Manuelle Trockenzeit	—	●	—	—	—	●	●	—	—
	Warm Trocknen	—	●	—	—	—	●	●	—	—
	Kühle Luft	—	●	—	—	—	●	●	—	—

Hinweise: „—“ zeigt an, dass diese Funktion nicht optional ist; „●“ zeigt an, dass diese Funktion optional und verfügbar ist.

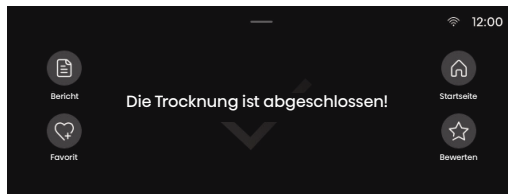
Hinweise: Wenn die Funktion Dampf hinzugefügt wird, ändert sich die maximale Kapazität auf 3 Hemden im Programm Hemden und auf 1 kg in anderen Programmen.

SCHRITT 5: PROGRAMMANZEIGE UND ENDE

Während des Programmablaufs werden im Display Informationen wie die verbleibende Zeit angezeigt.

Die angezeigte Restzeit kann von der tatsächlichen Laufzeit abweichen. Die tatsächliche Trocknungszeit wird automatisch auf der Grundlage von Faktoren wie Art und Menge der Wäsche, Trockenstufe und Umgebungstemperatur angepasst.

Wenn das Programm beendet ist, gibt das Gerät einen Signalton aus und im Display wird das Menü Programmende angezeigt. Drücken Sie die Ein/Aus-Taste oder halten Sie sie für 3 Sekunden gedrückt, um das Gerät auszuschalten. Wenn innerhalb von 10 Minuten keine Bedienung erfolgt, schaltet sich der Trockner automatisch ab.



Bericht:

Antippen, um den Energieverbrauch und die Trocknungsdauer anzuzeigen.

Favorit:

Antippen, um das Programm und die Einstellungen der Funktionsparameter dieses Trockners zu Ihren Favoriten hinzuzufügen. Das hinzugefügte Programm wird oben in der Programmliste angezeigt, sodass es bei der nächsten Verwendung mit Priorität ausgewählt werden kann.

Startseite:

Antippen, um zur Startseite zurückzukehren.

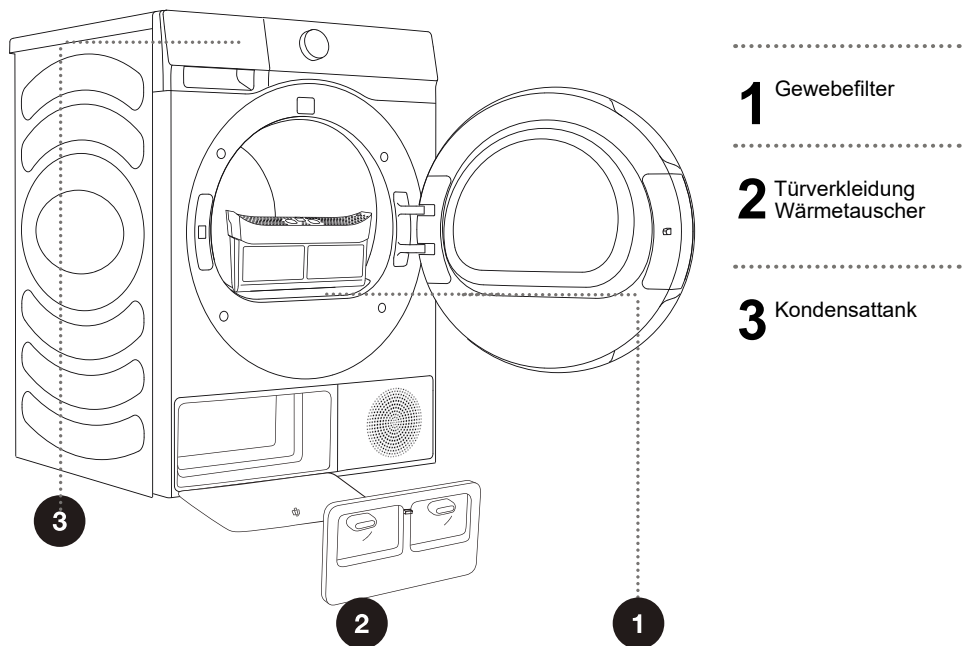
Bewerten:

Sie können Sterne für die Trocknung vergeben, um uns bei der kontinuierlichen Verbesserung zu helfen.

WARTUNG UND REINIGUNG

⚠ **Trennen Sie das Gerät vor der Reinigung von der Stromversorgung.**

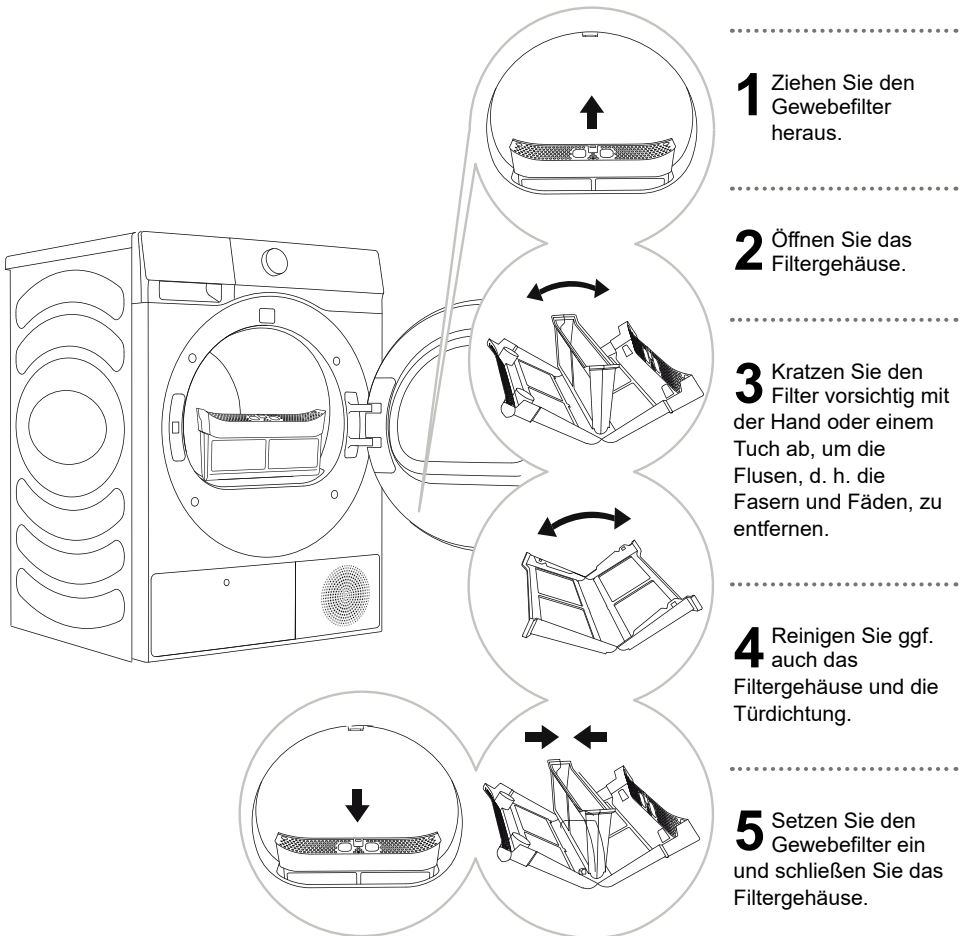
Das Gerät ist mit einem **Filtersystem** ausgestattet, das aus mehreren Filtern besteht, die das Eindringen von Verunreinigungen in das Wärmetauschersystem verhindern.



⚠ Betreiben Sie das Gerät keinesfalls ohne eingesetzte oder mit beschädigten Filtern, da sich Fasern aus dem Gewebe ansammeln und zu Fehlfunktionen oder Ausfällen des Geräts führen können.

GEWEBEFILTER IN DER TÜR REINIGEN

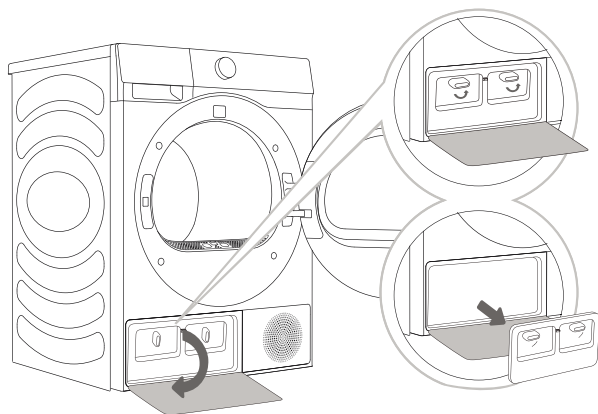
☞ Reinigen Sie den Gewebefilter nach jedem Trocknungszyklus.



☞ Achten Sie darauf, dass Sie sich nicht die Finger an der Filterabdeckung klemmen.

WÄRMEPUMPENFILTER REINIGEN

⚠ Bei der Reinigung kann Wasser verschüttet werden. Wir empfehlen daher, ein saugfähiges Tuch auf den Boden zu legen.



- 1** Drücken Sie auf den Verschluss der Verkleidung der Wärmetauschartür unten links, um die Türverkleidung zu öffnen.
- 2** Drehen Sie den Verriegelungsknopf des Deckels in die Entriegelungsposition.
- 3** Wenn sich nach längerem Gebrauch Schmutz auf dem Wärmetauscher befindet, entfernen Sie ihn bitte mit einem Werkzeug. Berühren Sie den Wärmetauscher nicht direkt mit Ihren Händen, um Verletzungen zu vermeiden.
- 4** Bringen Sie die innere Türabdeckung in die Ausgangsposition, verriegeln Sie mit dem Knopf und schließen Sie die Abdeckung der Wärmetauschartür.

⚠ Setzen Sie den Wärmetauscherfilter in das Gehäuse ein und schließen Sie die saubere Abdeckung (drücken Sie sie in Richtung Gerät und drehen Sie den Verriegelungsknopf, bis er einrastet).

WÄRMETAUSCHER REINIGEN

⚠ Berühren Sie die inneren Metallteile des Wärmetauschers nicht mit bloßen Händen. Sie können sich daran schneiden. Tragen Sie beim Reinigen des Wärmetauschers geeignete Schutzhandschuhe.

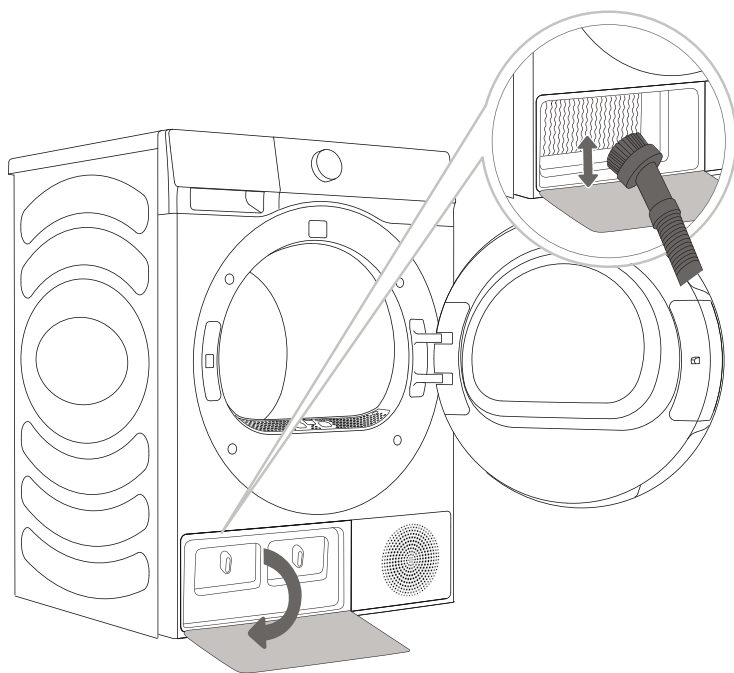
⚠ Eine unsachgemäße Reinigung der Metallrippen des Wärmetauschers kann das Gerät dauerhaft beschädigen. Drücken Sie nicht mit harten Gegenständen oder dem Staubsauger auf die Metalllamellen.

Staub und Schmutz auf den Metallrippen des Wärmetauschers können mit einem Staubsauger, einer weichen Bürste usw. gereinigt werden.

Sie können auf den Wärmetauscher zugreifen, wenn der Wärmepumpenfilter entfernt ist, wie im Abschnitt „Wärmepumpenfilter reinigen“ beschrieben.

Bewegen Sie die Bürste auf den Metalllamellen vorsichtig nur von oben nach unten. Zu viel Druck kann die Metalllamellen beschädigen oder verbiegen.

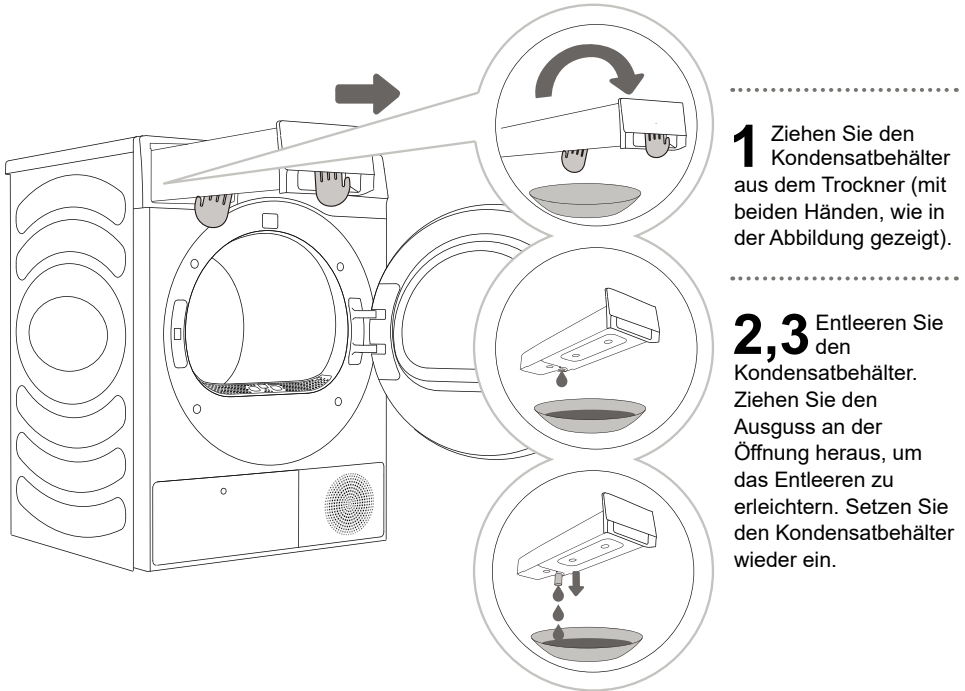
☼ Reinigen Sie den Wärmetauscher einmal nach jeweils zwanzig Trocknungszyklen.



KONDENSATTANK LEEREN

☼ Leeren Sie den Kondensattank nach jedem Trocknungszyklus aus.

Wenn der Kondensattank voll ist, wird das Trockenprogramm automatisch unterbrochen. Das Display zeigt an, dass der Kondenswassertank voll ist und geleert werden muss.



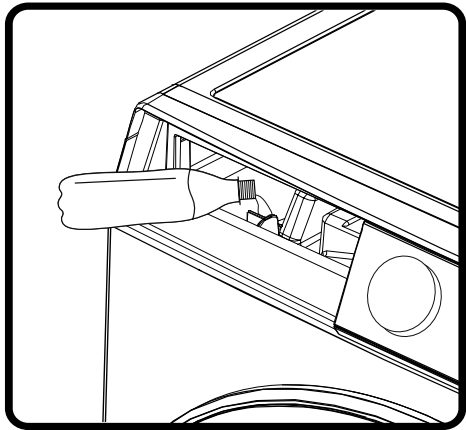
☼ Das Wasser aus dem Kondensattank ist nicht trinkbar.

⚠ Füllen Sie niemals Chemikalien oder Duftstoffe in den Kondensattank.

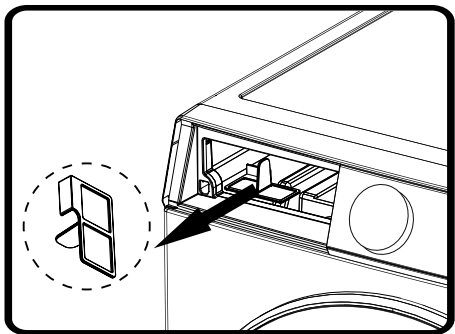
Es ist nicht notwendig, den Kondensattank zu entleeren, wenn der Ablassschlauch direkt an einen Abfluss angeschlossen ist (siehe Kapitel „INSTALLATION UND ANSCHLUSS/Kondensat ablassen“).

WASSER FÜR DIE DAMPFFUNKTION HINZUFÜGEN UND FILTERSIEB REINIGEN

Die Dampffunktion kann bei einigen Programmen ausgewählt werden. Es muss unbedingt darauf geachtet werden, dass der Wassertank genügend Wasser enthält, um Dampf zu erzeugen. Bei Erstgebrauch fügen Sie bitte aufbereitetes Wasser (ca. 500 ml) hinzu. Wenn im Display angezeigt wird, dass kein Wasser vorhanden ist, füllen Sie bitte aufbereitetes Wasser (ca. 500 ml) gemäß den folgenden Schritten nach.



Das Filtersieb des Wassertanks kann nach langem Gebrauch durch Verunreinigungen verstopft sein. Wir empfehlen, es monatlich zu reinigen. Greifen Sie mit den Fingern in das untere Filtergewebe des Wassertanks und nehmen Sie es heraus. Setzen Sie es nach dem Waschen wieder ordnungsgemäß ein.



GERÄT REINIGEN

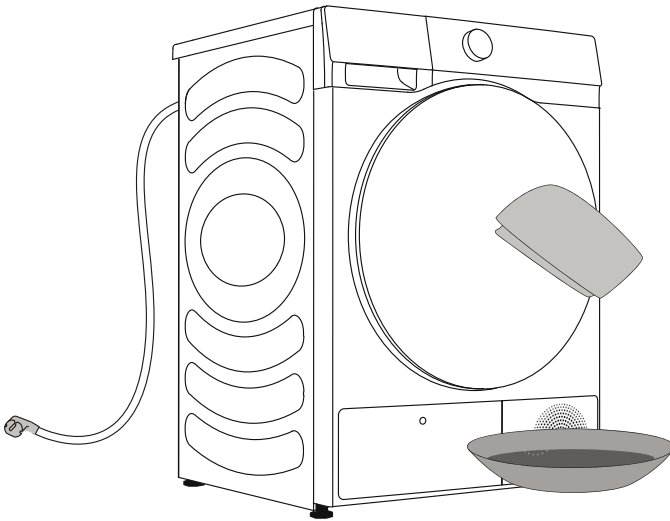
⚠ Trennen Sie das Gerät vor der Reinigung von der Stromversorgung.

Reinigen Sie das Gerät außen mit einem weichen, feuchten Baumwolltuch.

⚠ Verwenden Sie keine Lösungs- oder Reinigungsmittel, die das Gerät beschädigen können (beachten Sie bitte die Empfehlungen und Warnhinweise der Reinigungsmittelhersteller).

Trocknen Sie alle Teile mit einem weichen Tuch ab.

💧 Reinigen Sie das Gerät nicht mit zu viel Wasser!



FEHLERSUCHE

WAS TUN...?

Externe Faktoren (z. B. das Stromnetz) können verschiedene Fehler verursachen (siehe FEHLERSUCHTABELLE). In diesem Fall:

- Schalten Sie das Gerät aus und warten Sie einige Sekunden.
- Schalten Sie das Gerät ein und wiederholen Sie das Waschprogramm.
- Die meisten Fehler während des Betriebs können vom Benutzer selbst behoben werden (siehe FEHLERSUCHTABELLE).
- Wenn der Fehler weiterhin besteht, wenden Sie sich an einen Kundendienst.
- Reparaturen dürfen nur von einem autorisierten Techniker durchgeführt werden.
- Reparaturen oder Garantieansprüche, die auf einen unsachgemäßen Anschluss oder Gebrauch des Geräts zurückzuführen sind, fallen nicht unter die Garantie. In solchen Fällen sind die Reparaturkosten vom Benutzer zu tragen.

⚡ Die Garantie deckt keine Fehler oder Ausfälle ab, die auf externe Faktoren zurückzuführen sind (Blitzschlag, Stromausfall, Naturkatastrophen, usw.).

FEHLERSUCHE UND FEHLERCODES

Problem	Lösungsvorschlag
Das Gerät startet nicht.	<ul style="list-style-type: none"> ◇ Überprüfen Sie den Stromanschluss. ◇ Überprüfen Sie, ob „Start/Pause“ gedrückt ist. ◇ Vergewissern Sie sich, dass die Tür richtig geschlossen ist. ◇ Die Sicherung ist durchgebrannt, der Schutzschalter wurde ausgelöst oder der Strom ist ausgefallen.
Der Trockner funktioniert nicht.	<ul style="list-style-type: none"> ◇ Überprüfen Sie, ob die Programmeinstellung korrekt ist. ◇ Vergewissern Sie sich, dass sich Wäsche in der Trommel befindet.
Übermäßige Trockenzeit.	<ul style="list-style-type: none"> ◇ Überprüfen Sie, ob die Programmeinstellung korrekt ist. ◇ Überprüfen Sie, ob sich viele Wäschestücke verheddert haben. ◇ Überprüfen Sie, ob der Filter gereinigt wurde. ◇ Bei einigen Programmen gibt es nach dem Trocknen eine Abkühlphase.
Schlechter Trocknungseffekt.	<ul style="list-style-type: none"> ◇ Vergewissern Sie sich, dass die Wäsche während des Waschprogramms geschleudert wurde. ◇ Überprüfen Sie, ob die Programmeinstellung korrekt ist. ◇ Vergewissern Sie sich, dass nicht zu viele Wäschestücke vorhanden sind. ◇ Die Ladung ist nicht ordnungsgemäß sortiert. Überprüfen Sie, ob schwer zu trocknende Wäsche mit leicht zu trocknender Wäsche vermischt ist. ◇ Große Ladung mit schweren Stoffen. ◇ Überprüfen Sie, ob der Filter gereinigt wurde.
Die verbleibende Zeit im Display bleibt stehen oder springt.	<ul style="list-style-type: none"> ◇ Die verbleibende Zeit kann sich je nach Art der Kleidung, Beladung, Feuchtigkeitsgehalt und Umgebungstemperatur ändern, was ein normales Phänomen ist.
Die Wäsche ist zerknittert.	<ul style="list-style-type: none"> ◇ Die Kleidung wurde zu lange getrocknet. Versuchen Sie eine kürzere Trockenzeit. ◇ Die Wäsche wurde nach Beendigung des Programms zu lange im Gerät gelassen.

Problem	Lösungsvorschlag
<p>Das Gerät ist zu laut.</p>	<ul style="list-style-type: none"> ◇ Suchen Sie nach Münzen, losen Knöpfen, Nägeln und anderen Gegenständen und entfernen Sie diese sofort. ◇ Überprüfen Sie das Flusensieb. Entfernen Sie alle darin befindlichen Gegenstände. ◇ Achten Sie darauf, dass das Gerät waagrecht und fest auf dem Boden steht. ◇ Das Gerät kann summen, weil sich die Luft durch die Trommel und den Ventilator bewegt. Das ist normal.
<p>Die Wäsche schrumpft.</p>	<ul style="list-style-type: none"> ◇ Die Anweisungen zur Pflege der Kleidung wurden nicht befolgt. Verwenden Sie eine niedrigere Temperatur oder eine Einstellung ohne Erhitzung.
<p>Es bleiben Flusen auf der Kleidung zurück.</p>	<ul style="list-style-type: none"> ◇ Das Flusensieb wurde nicht ordnungsgemäß gereinigt. ◇ Die Wäsche wurde nicht ordnungsgemäß sortiert. ◇ Einige Stoffe haben mehr Flusen und sollten getrennt von Stoffen getrocknet werden, an denen die Flusen leicht haften bleiben. ◇ Papiertaschentücher, Papier usw. wurden in den Taschen gelassen.
<p>Das Gerät riecht streng.</p>	<ul style="list-style-type: none"> ◇ Der Geruch kann durch das im Gerät verwendete Gummimaterial verursacht werden. Dieser Geruch gibt sich nach mehrmaligem Gebrauch. ◇ Verwenden Sie beim Waschen ein Waschmittel, das den Empfehlungen des Herstellers entspricht. Wenn Sie zu viel Waschmittel verwenden, kann sich ungelöstes Waschmittel auf der Kleidung ansammeln und Geruch verursachen. ◇ Wenn Sie die Kleidung nach dem Trocknen/Waschen in der Waschmaschine/dem Gerät gelassen haben, können Sie Gerüche aus der Kleidung wahrnehmen. Entladen Sie die Wäsche unverzüglich nach Beendigung des Trocken- oder Waschgangs. ◇ Überprüfen Sie, ob Sie den gleichen Geruch in Ihrer Maschine feststellen können. Wenn ja, reinigen Sie die Maschine gemäß der Bedienungsanleitung. ◇ Halten Sie die Flusensiebe immer sauber. Wenn sich Rückstände im Flusensieb befinden, kann dies zu Gerüchen führen. Trocknen Sie das Flusensieb nach der Reinigung vollständig.
<p>Das Gerät ist eingeschaltet und wird direkt nach einem Stromausfall gestartet, funktioniert aber nicht.</p>	<ul style="list-style-type: none"> ◇ Wenn das Programm unterbrochen ist, können die Einstellungen nicht geändert werden. Um das Programm oder die Funktion während des Betriebs zu ändern oder das Programm nach einem Stromausfall während des Betriebs neu zu starten, wählen Sie das gewünschte Programm und die Funktion und starten Sie das Programm.

Problem	Lösungsvorschlag
<p>Das Display des Trockners zeigt eine andere Laufzeit als die tatsächliche Programmdauer an.</p>	<ul style="list-style-type: none"> ◇ Bei Programmen, die automatisch enden, wenn die Wäsche trocken ist, wird die angezeigte Trocknungsdauer je nach Standardumgebung, anfänglicher Wäscheuchtigkeit, Beladungsmenge und -art berechnet. Die Trocknungszeit wird automatisch angepasst, wenn sich die Bedingungen ändern. Der Unterschied zwischen der tatsächlichen Zeit und der angezeigten Zeit ist normal und gewährleistet den besten Trocknungseffekt.

Code	Bedeutung	Lösungsvorschlag
F50/F51	Gestörter Sensor	<ul style="list-style-type: none"> ◇ Bitte wenden Sie sich an den Kundendienst.
F22	Anormale Anzeige, Motorsteuerungsplatine und Netzplatine	<ul style="list-style-type: none"> ◇ Halten Sie die Ein/Aus-Taste für 3 Sekunden gedrückt und drücken Sie dann erneut „Start/Pause“. ◇ Wenn der Fehler weiterhin besteht, wenden Sie sich bitte an den Kundendienst.
F21	Anormales Display und Netzplatine	<ul style="list-style-type: none"> ◇ Halten Sie die Ein/Aus-Taste für 3 Sekunden gedrückt und drücken Sie dann erneut „Start/Pause“. ◇ Wenn der Fehler weiterhin besteht, wenden Sie sich bitte an den Kundendienst.

WARTUNG

Bevor Sie einen Servicetechniker rufen

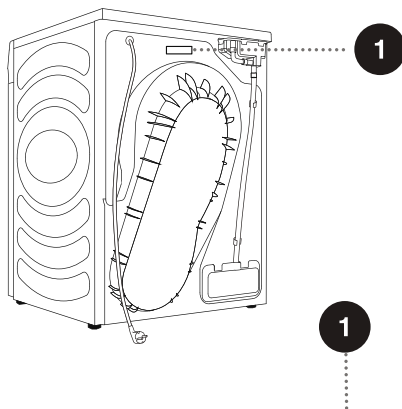
Wenn Sie sich an einen Kundendienst wenden, geben Sie bitte die Daten Ihrer Waschmaschine an (1).

Wenn Sie sich an einen Kundendienst wenden, geben Sie bitte die Daten Ihres Trockners an (1).

Typ, Code/ID, Modell und Seriennummer sind auf der Rückseite des Geräts angegeben.


⚠ Verwenden Sie zur Reparatur nur vom Hersteller zugelassene Ersatzteile.

⚠ Reparaturen oder Garantieansprüche, die auf einen unsachgemäßen Anschluss oder Gebrauch des Geräts zurückzuführen sind, fallen nicht unter die Garantie.



Hisense Dryer
DH7S107B*
220-240V~ 50Hz IPX4
Dryer Capacity: 10kg
Input Power: 550W
Refrigerant:R290(135g)



Marke	Hisense
Modell	DH7S107B*
Nennkapazität (kg)	10
Maschine mit Belüftung/Kondensator	Kondensator
Bewertung der Energieeffizienz	A+ + +
Gewichteter jährlicher Energieverbrauch (kWh) ⁽¹⁾	198
Automatisches/nicht automatisches Gerät	Automatisch
Leistungsaufnahme des Standard-Baumwollprogramms bei Volllast (kWh)	1,64
Leistungsaufnahme des Standard-Baumwollprogramms bei Teillast (kWh)	0,89
Leistungsaufnahme ausgeschaltet (W)	0,48
Leistungsaufnahme im Standby-Modus (W)	0,96
Dauer des Standby (min) ⁽²⁾	10
Standard ⁽³⁾	 baumwolle
Gewichtete Programmdauer des „Standard-Baumwollprogramms bei Voll- und Teillast“ (min)	156
Programmdauer des „Standard-Baumwollprogramms bei Volllast“ (min)	205
Programmdauer des „Standard-Baumwollprogramms bei Teillast“ (min)	119
Bewertung der Kondensationswirkung auf einer Skala von G (am wenigsten effizient) bis A (am effizientesten)	A
Durchschnittliche Kondensationswirkung des „Standard-Baumwollprogramms bei Volllast“ in Prozent	91
Durchschnittliche Kondensationswirkung des „Standard-Baumwollprogramms bei Teillast“ in Prozent	91
Gewichtete Kondensationswirkung für das „Standard-Baumwollprogramm bei Voll- und Teillast“ in Prozent.	91
Schalleistungspegel (dB) ⁽⁴⁾	62
Einbau-Installation	Nein

- (1) Basierend auf 160 Trocknungszyklen des Standard-Baumwollprogramms bei Voll- und Teillast und dem Verbrauch im Niedrigverbrauchsmodus. Der tatsächliche Energieverbrauch pro Zyklus hängt davon ab, wie das Gerät genutzt wird.**
- (2) Wenn das Gerät mit einem Energiemanagementsystem ausgestattet ist.**
- (3) Das „Standard-Baumwollprogramm“ bei Voll- und Teillast ist das Standard-Trockenprogramm, das für die Erstellung des Typenschildes und des Datenblattes verwendet wird. Dieses Programm eignet sich zum Trocknen normal nasser Baumwollwäsche und ist das effizienteste Programm in Bezug auf den Energieverbrauch für Baumwollkleidung.**
- (4) Für das Standardprogramm für Baumwolle bei Vollast.**

PROGRAMMTABELLE

Die Tabelle gibt den Stromverbrauch und die Trocknungsdauer für eine Testladung Wäsche mit verschiedenen Beladungen an, die mit unterschiedlichen Drehzahlen geschleudert wird, in Übereinstimmung mit EN 61121.

Die folgenden Anforderungen gelten für die nachstehend aufgeführten Programme.

Temperatur der Zuluft

Raumtemperatur

Luftfeuchtigkeit der Zuluft

50-60%

Trocknungstemperatur

Normal

Programm	Menge	Schleudern	Programmverbrauch, ca. (kWh)*	Programmdauer, ca. (h:min)*
Intelligentes Trocknen	⊖	1000	1,05	2:20
	⊖	1400	0,78	1:50
	⊖	1400	0,51	1:10
Allergiker	⊖	1200	0,96	2:02
Bettwäsche	⊖	1400	1,02	2:05
	⊖	1400	0,58	1:20
Baby	⊖	1000	0,72	1:48
Hemden	⊖	1000	0,34	0:50
Baumwolle	⊖	1000	1,78	3:48
	⊖	1200	0,98	2:10
	⊖	1200	0,70	1:45
Synthetik	⊖	1000	0,65	1:45
	⊖	1000	0,46	1:10
Feinwäsche	⊖	1000	0,48	1:15
Schnell 30'	⊖	1400	0,15	0:30
Sportkleidung	⊖	1000	0,64	1:35
Handtücher	⊖	1000	1,15	2:25
	⊖	1400	0,70	1:45
	⊖	1400	0,51	1:10
Jeans	⊖	1400	0,79	1:55
Bettdecke	⊖	1400	1,68	1:40
Power Speed 79'	⊖	1200	0,58	1:19

⊖ Volle Ladung

⊖ Teilladung

⊖ Kleine Ladung

* Aufgrund von Abweichungen in Bezug auf Wäscheart und -menge, Schleudern, Stromversorgung, Temperatur und Luftfeuchtigkeit können die am Ende gemessene Programmdauer und der Stromverbrauch von den Angaben in der Tabelle abweichen.

EMPFEHLUNGEN UND WIRTSCHAFTLICHE NUTZUNG

Die energieeffizienteste Art des Trocknens besteht darin, die empfohlene Wäschemenge pro Ladung zu trocknen (siehe PROGRAMMTABELLE).

Es wird nicht empfohlen, Wäsche aus besonders empfindlichen Stoffen, die sich verformen können, mit diesem Gerät zu trocknen.

Die Verwendung von Weichspüler im Waschgang ist nicht erforderlich, da die Wäsche nach dem Trocknen in dem Gerät weich und geschmeidig ist. Die Trocknungszeit ist kürzer und der Stromverbrauch geringer, wenn die Wäsche vor dem Trocknen gründlich ausgewrungen oder geschleudert wird. Wenn Sie das richtige Trockenprogramm wählen, vermeiden Sie Probleme wie Übertrocknung, Einlaufen und Schwierigkeiten beim Bügeln.

Eine regelmäßige Reinigung der Filter führt zu einer optimalen Trockenzeit und minimalem Stromverbrauch.

Beim Trocknen kleinerer Wäschemengen oder einzelner Kleidungsstücke kann es vorkommen, dass der Sensor den tatsächlichen Feuchtigkeitsgehalt der Wäsche nicht erkennt. In solchen Fällen empfiehlt es sich, die Wäsche mit dem Zeitprogramm zu trocknen.

ENTSORGUNG

Die **Verpackung** ist aus umweltfreundlichen Materialien gefertigt, die ohne Gefahr für die Umwelt recycelt, entsorgt oder zerstört werden können. Zu diesem Zweck sind die Verpackungsmaterialien entsprechend beschriftet.



Das **Symbol** auf dem Produkt oder seiner Verpackung weist darauf hin, dass es nicht als Hausmüll behandelt werden darf. Bringen Sie das Produkt zu Ihrem örtlichen Recyclingzentrum für elektrische und elektronische Altgeräte.

Wenn Sie das Gerät am Ende seiner Nutzungsdauer Entsorgen, entfernen Sie das Netzkabel und zerstören Sie den Türriegel und den Schalter, um zu verhindern, dass die Tür verriegelt wird, um die Sicherheit von Kindern zu gewährleisten.

Die **korrekte** Entsorgung des Produkts trägt dazu bei, negative Auswirkungen auf die Umwelt und die Gesundheit der Menschen zu vermeiden, die bei einer unsachgemäßen Entsorgung des Produkts auftreten können. Detaillierte Informationen zur Entsorgung erhalten Sie bei der zuständigen kommunalen Behörde für die Abfallentsorgung, bei Ihrem Entsorgungsunternehmen oder bei dem Geschäft, in dem Sie das Produkt gekauft haben.

Gerät mit der ConnectLife-App verbinden

1. ConnectLife

ConnectLife ist eine Smart Home-Plattform, die Menschen, Geräte und Dienste miteinander verbindet. Die **ConnectLife**-App umfasst hochentwickelte digitale Dienste und Rundum-Sorglos-Lösungen, mit denen Sie Geräte überwachen und steuern, Benachrichtigungen von einem Handy empfangen und Software aktualisieren können (die unterstützten Funktionen hängen von Ihrem Gerät und Ihrer Region/Ihrem Land ab).

Um Ihr intelligentes Gerät zu verbinden, benötigen Sie ein WLAN-Heimnetzwerk und ein Handy mit der **ConnectLife**-App.



Um die **ConnectLife**-App herunterzuladen, scannen Sie den QR-Code oder suchen Sie in Ihrem bevorzugten App-Store nach **ConnectLife**.

1. Installieren Sie die **ConnectLife**-App und erstellen Sie ein Konto.
2. Gehen Sie in der **ConnectLife**-App zum Menü „+“ und wählen Sie den entsprechenden Gerätetyp aus. Scannen Sie dann den QR/SN-Code (er befindet sich auf dem Typenschild des Geräts, oder geben Sie den AUID/SN-Code manuell ein).
3. Die App führt Sie durch den gesamten Prozess der Verbindung des Geräts mit Ihrem Handy.
4. Nach erfolgreicher Verbindung kann das Gerät aus der Ferne über die Handy-App bedient werden.

Haben Sie weitere Fragen? Besuchen Sie uns unter www.connectlife.io oder kontaktieren Sie uns unter hello@connectlife.io.

2. WLAN

2.1 WLAN auf dem Gerät aktivieren

Tippen Sie auf „WLAN“ in der oberen rechten Ecke des Dropdown-Menüs, um die WLAN-Funktion zu aktivieren oder zu deaktivieren.

2.2 Verbindungsaufbau

Bei der ersten Inbetriebnahme folgen Sie dem Systemstart, um die Geräteeinstellungen und die App-Kontobindung abzuschließen.

Wenn Sie es ablehnen, die WLAN-Einstellungen und die Verknüpfung abzuschließen, können Sie wie folgt vorgehen:

- 1) Tippen Sie auf „**Einstellungen**“ in der oberen rechten Ecke des Dropdown-Menüs, um die „**Einstellungen**“ aufzurufen, und gehen Sie zu den „WLAN“-Einstellungen, um das WLAN einzurichten;
- 2) Alternativ halten Sie „WLAN“ in der rechten oberen Ecke des Dropdown-Menüs gedrückt, um direkt zu „WLAN“ zu gelangen.

2.3 Koppeln

Tippen Sie auf „**Einstellungen**“, in der oberen rechten Ecke des Dropdown-Menüs, um die Seite „**Einstellungen**“ zu öffnen.

- 1) Tippen Sie auf „**App und Verbindung**“, um die Kopplungsseite zu öffnen.
- 2) Tippen Sie auf „**Neues Konto anlegen**“, um die Kopplung für einen neuen Benutzer zu starten.
- 3) Tippen Sie auf „**Weiter**“, damit wird der entsprechende QR-Code für die Gerätekopplung angezeigt.

2.4 Entkoppeln

1) Auf der Geräteseite:

- A. Tippen Sie auf „**Einstellungen**“, in der oberen rechten Ecke des Dropdown-Menüs, um die Seite „**Einstellungen**“ zu öffnen.
- B. Tippen Sie auf „**App und Verbindung**“, um die Kopplungsseite zu öffnen.
- C. Tippen Sie auf „**Verbindung trennen**“, um die Verknüpfung des verbundenen Kontos aufzuheben.
- D. Markieren Sie die Konten, die Sie entknüpfen möchten, und tippen Sie auf „**Verbindung trennen**“, um die Verbindung zu trennen.

2) Auf der Handy-Seite:

- A. Wählen und tippen Sie auf der Seite „**Geräte**“ auf das Gerät, dessen Verknüpfung Sie aufheben möchten.
- B. Tippen Sie auf „**Einstellungen**“, um die Seite „Einstellungen“ zu öffnen.
- C. Tippen Sie auf „**Gerät entfernen**“, um die Verknüpfung des Geräts in der **ConnectLife**-App aufzuheben.

2.5 Fernstart

Tippen Sie auf „**Fernsteuerung**“ in der oberen rechten Ecke des Dropdown-Menüs, um diese Funktion zu aktivieren oder zu deaktivieren.

2.6 System aktualisieren

Tippen Sie auf „**Einstellungen**“, in der oberen rechten Ecke des Dropdown-Menüs, um die Seite „**Einstellungen**“ zu öffnen. Tippen Sie dann zum Öffnen der Seite auf „**System**“. Wählen Sie „**System aktualisieren**“, um zu überprüfen, ob eine neue Version veröffentlicht wurde.

Hisense

life reimagined