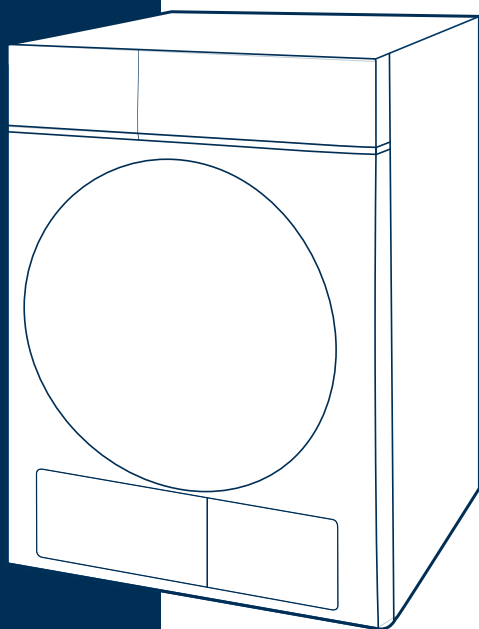


## BEDIENUNGSANLEITUNG

### Wäschetrockner



**Diese Bedienungsanleitung lesen**  

Lesen Sie vor dem Gebrauch alle Anweisungen und Erklärungen zur Installation. Befolgen Sie die Anweisungen sorgfältig. Bewahren Sie die Bedienungsanleitung für den späteren Gebrauch auf. Wenn das Gerät verkauft oder weitergegeben wird, stellen Sie sicher, dass der neue Besitzer immer diese Bedienungsanleitung erhält.

**MODELL:  
MD11EH80BD**

# INHALT

---

## SICHERHEITSHINWEISE

- Sicherheitshinweise ..... 2

## INSTALLATION

- Produktbeschreibung ..... 9
- Installation ..... 9

## BETRIEB

- Schnellstart ..... 12
- Vor jeder Trocknung ..... 13
- Bedienfeld ..... 15
- Optionen ..... 16
- Symbole ..... 18
- Programme ..... 19
- Tabelle der Trocknungsprogramme ..... 20
- Verbrauchsdaten ..... 21

## WARTUNG

- Reinigung und Pflege ..... 22
- Fehlersuche und -behebung ..... 25
- Technische Daten ..... 27



**GEFAHR**

Dieses Symbol weist darauf hin, dass aufgrund des hochbrennbaren Gases Gefahren für das Leben und die Gesundheit von Personen bestehen.

# SICHERHEITSHINWEISE

---

## ■ Sicherheitshinweise



VORSICHT: BRANDGEFAHR!

### Warnung!

Um Schäden an Leben und Eigentum von Ihnen und anderen zu vermeiden, müssen Sie die Sicherheitshinweise beachten.

## Bestimmungsgemäßer Gebrauch

- Dieser Wärmepumpentrockner ist für das Trocknen typischer Mengen an Haushaltswäsche vorgesehen, die zuvor in einer Waschmaschine gewaschen wurden. Er wurde ausschließlich für den privaten Gebrauch konzipiert und ist nicht für den gewerblichen oder gemeinsamen Gebrauch (z.B. durch mehrere Personen in einem Mehrfamilienhaus) geeignet.
- Verwenden Sie dieses Gerät nur wie in dieser Bedienungsanleitung beschrieben.
- Dieses Gerät ist nur für den Innenbereich vorgesehen.
- Jede andere Verwendung gilt als unsachgemäß und kann zu Sachschäden oder sogar Personenschäden führen.
- Der Hersteller übernimmt keine Haftung für Schäden, die durch unsachgemäße Verwendung verursacht wurden.

## Sicherheitshinweise

- Das Gerät entspricht der Schutzklasse I und darf nur an eine Steckdose mit einem ordnungsgemäß installierten Schutzleiter angeschlossen werden. Stellen Sie beim Anschließen des Geräts an das Stromnetz sicher, dass die Netzspannung korrekt ist. Weitere Informationen hierzu finden Sie auf dem Typenschild.

# SICHERHEITSHINWEISE

---

- Die elektrische Sicherheit dieses Wäschetrockners kann nur gewährleistet werden, wenn er ordnungsgemäß geerdet ist. Es ist unerlässlich, dass diese standardmäßige Sicherheitsanforderung erfüllt wird. Bei Zweifeln lassen Sie das Hausverkabelungssystem von einem qualifizierten Elektriker überprüfen. Der Hersteller kann nicht für die Folgen eines unzureichenden Erdungssystems (z.B. Stromschlags) haftbar gemacht werden.

## WARNUNG!

### Gefahr eines Stromschlags

- Bevor Sie den Wäschetrockner anschließen, stellen Sie sicher, dass die Anschlussparameter auf dem Typenschild (Sicherungswert, Spannung und Frequenz) mit der Netzstromversorgung übereinstimmen. Bei Zweifeln konsultieren Sie einen qualifizierten Elektriker.
- Ziehen Sie das Netzkabel nicht gewaltsam am Kabel heraus. Bitte fassen Sie hierzu immer den Netzstecker an.
- Fassen Sie den Netzstecker nicht mit nassen Händen an.
- Biegen, klemmen oder beschädigen Sie nicht das Netzkabel und den Netzstecker.
- Wenn das Netzkabel beschädigt ist, muss es vom Hersteller, seinem Servicepartner oder ebenso qualifizierten Personen ausgetauscht werden, um Gefahren zu vermeiden.
- **WARNUNG:** Das Gerät darf nicht über ein externes Schaltgerät wie eine Zeitschaltuhr versorgt werden oder an einen Stromkreis angeschlossen werden, der regelmäßig von einem Versorgungsunternehmen ein- und ausgeschaltet wird

# SICHERHEITSHINWEISE

---

- Schließen Sie das Gerät nicht über eine Verlängerungsleitung, Mehrfachsteckdose oder ähnliches an das Stromnetz an.
- Die Zugänglichkeit des Netzsteckers muss immer gewährleistet sein, um den Wäschetrockner vom Stromnetz zu trennen.
- Wenn das Gerät ungewöhnlich hohe Temperaturen aufweist, ziehen Sie bitte sofort den Netzstecker.

## Verletzungsgefahr

- Das Gerät darf nicht hinter einer abschließbaren Tür, einer Schiebetür oder einer Tür mit einem Scharnier auf der gegenüberliegenden Seite des Wäschetrockners installiert werden, da dies eine vollständige Öffnung der Gerätetür einschränken könnte.
- Demontieren oder installieren Sie den Trockner nicht ohne Anleitung oder Aufsicht.
- Wenn Sie Ihren Trockner auf eine Waschmaschine stellen möchten, kaufen Sie bitte einen entsprechenden Verbindungsrahmen. Die Installation des Verbindungsrahmens sollte ordnungsgemäß laut Herstellerangabe erfolgen, um Gefahren zu vermeiden.
- Lehnen Sie sich nicht an die geöffnete Tür des Trockners.
- Kondenswasser ist kein Trinkwasser. Es kann gesundheitliche Probleme sowohl bei Menschen als auch bei Tieren verursachen, wenn es konsumiert wird.

## Gefahr von Schäden

- Beladen Sie den Trockner nicht über die in dieser Bedienungsanleitung angegebenen Wäschemenge hinaus. Lesen Sie das entsprechende Kapitel in der Bedienungsanleitung.

# SICHERHEITSHINWEISE

---

- Betreiben Sie den Trockner nicht ohne das Flusensieb.
- Trocknen Sie die Wäsche erst, wenn diese sorgfältig in der Waschmaschine geschleudert wurde.
- Setzen Sie den Trockner nicht der direkten Sonnenstrahlung aus.
- Stellen Sie den Trockner nicht in einer feuchten und nassen Umgebung auf.
- Ziehen Sie bei der Reinigung und Wartung den Netzstecker und besprühen Sie den Trockner nicht direkt mit Wasser.
- Das Gerät sollte während des normalen Gebrauchs oder der Wartung nicht umgestoßen werden.



VORSICHT: BRANDGEFAHR !

## Explosions - und Brandgefahr

- Bitte trocknen Sie keine Textilien, die mit brennbaren Substanzen wie Kerosin oder Alkohol gedrängt sind. Andernfalls kann es zu einer Explosion kommen.
- Das Gerät enthält ein umweltfreundliches, aber brennbares R290-Kältemittel. Halten Sie es von offener Flamme und anderen Zündquellen fern.
- Der Wäschetrockner darf nicht benutzt werden, wenn Industriechemikalien zur Reinigung verwendet wurden.
- Trocknen Sie keine ungewaschenen Textilien im Wäschetrockner.
- Textilien, die mit Substanzen wie Pflanzen - oder Speiseöl, Aceton, Alkohol, Benzin, Kerosin, Fleckenentferner, Terpentin, Wachsen, Wachsentsferner oder Haarpflegeprodukte verschmutzt sind, sollten vor dem Trocknen im Wäschetrockner in einem Kochwaschprogramm mit extra Waschmittel gewaschen werden. Dadurch wird die Gefahr zwar verringert, aber nicht beseitigt.

# SICHERHEITSHINWEISE

---

- Artikel wie Schaumgummi (Latexschaum), Duschhauben, wasserfeste Textilien, Artikel mit Gummirücken und Kleidung oder Kissen mit Schaumgummipolstern sollten nicht im Wäschetrockner getrocknet werden.
- Weichspüler oder ähnliche Produkte sollten entsprechend den Gebrauchsanweisungen des Herstellers verwendet werden.
- Ölverschmutzte Textilien können sich spontan entzünden, insbesondere wenn sie Hitzequellen wie einem Wäschetrockner ausgesetzt sind. Diese werden warm, was eine Oxidationsreaktion mit Öl verursacht. Oxidation erzeugt Hitze. Wenn die Hitze nicht entweichen kann, können die Textilien heiß genug werden, um Feuer zu fangen. Vermeiden Sie daher unbedingt das Lagern oder Aufbewahren von ölverschmutzten Textilien am Wäschetrockner.
- Entfernen Sie alle Gegenstände wie Feuerzeuge und Streichhölzer aus den Taschen.
- Wenn es sich nicht vermeiden lässt, dass Textilien, die Pflanzen- oder Speiseöl enthalten oder durch Haarpflegeprodukte verunreinigt sind, in den Wäschetrockner kommen, sollten sie zunächst in heißem Wasser mit Zusatzwaschmittel gewaschen werden. Dadurch wird die Gefahr zwar verringert, aber nicht beseitigt.
- **WARNUNG:** Stoppen Sie niemals einen Wäschetrockner vor Ende des Trocknungsvorgangs, es sei denn, alle Gegenstände werden schnell entfernt und ausgebreitet, damit die Hitze abgeleitet wird.
- Die Öffnungen dürfen nicht verstopft werden.
- Das Flusensieb muss nach jedem Gebrauch gereinigt werden.
- Halten Sie die Umgebung des Wäschetrockners sauber. Kohlenstaub oder Mehl können eine Explosion verursachen.
- **WARNUNG:** Halten Sie die Lüftungsöffnungen im Gehäuse des Geräts oder im Einbaubereich frei von Blockierungen.
- **WARNUNG:** Der Kältemittelkreislauf darf nicht beschädigt werden.

# SICHERHEITSHINWEISE

---

## Sicherheitsvorschriften in Bezug auf Kinder

- Dieses Gerät kann von Kindern ab 8 Jahren und Personen mit eingeschränkten körperlichen, sensorischen oder geistigen Fähigkeiten oder mangelnder Erfahrung und Kenntnis benutzt werden, wenn sie beaufsichtigt oder in den sicheren Gebrauch des Geräts eingewiesen sind und die damit verbundenen Gefahren verstehen. Kinder dürfen nicht mit dem Gerät spielen. Die Reinigung und Wartung darf nicht von Kindern ohne Aufsicht durchgeführt werden.
- Kinder sollten beaufsichtigt werden, um sicherzustellen, dass sie nicht mit dem Gerät spielen.
- Kinder unter 3 Jahren sollten vom Gerät ferngehalten werden, wenn sie nicht kontinuierlich beaufsichtigt werden.
- Schließen Sie die Tür nach Gebrauch immer. Auf diese Weise vermeiden Sie die Gefahr von:
  1. Kinder klettern auf oder in den Trockner oder verstecken Dinge darin.
  2. Haustiere oder andere kleine Tiere klettern hinein.

# SICHERHEITSHINWEISE

---

Korrekte Entsorgung dieses Produkts:



Diese Kennzeichnung weist darauf hin, dass dieses Produkt in der gesamten EU nicht zusammen mit anderen Haushaltsabfällen entsorgt werden darf. Um mögliche Schäden für die Umwelt oder die menschliche Gesundheit durch unkontrollierte Abfallentsorgung zu vermeiden, recyceln Sie es verantwortungsbewusst, um die nachhaltige Wiederverwendung von Materialressourcen zu fördern. Um Ihr Altgerät zurückzugeben, nutzen Sie bitte die Rückgabe- und Sammelsysteme oder wenden Sie sich an den Händler, bei dem Sie das Produkt erworben haben. Sie können das Produkt einem umweltgerechten Recycling zuführen.

Entsorgen Sie das Gerät gemäß den örtlichen Vorschriften für die Entsorgung von Elektro- und Elektronik-Altgeräten. Das Gerät enthält brennbares Gas (R290).

Wenden Sie sich an Ihre Gemeindeverwaltung, um Informationen über die korrekte Entsorgung des Geräts zu erhalten.

## Entsorgung der Verpackungsmaterialien

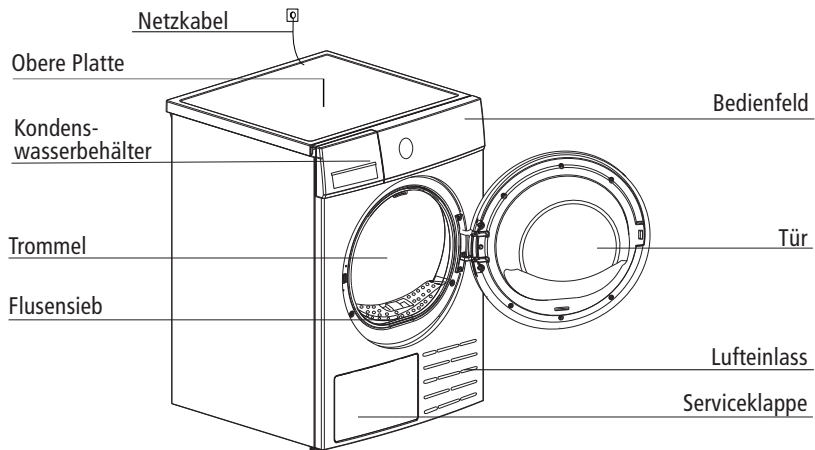
- Die Verpackung dient dazu, das Gerät beim Transport vor Schaden zu schützen. Die Verpackungsmaterialien sind umweltfreundlich und sollten recycelt werden. Das Recycling der Verpackung kann den Einsatz von Rohstoffen im Herstellungsprozess und die Abfallmenge auf den Deponien verringern.

Modell	Nennkapazität
MD11EH80BD	8.0kg

# INSTALLATION

---

## ■ Produktbeschreibung



Hinweis: Das tatsächliche Modell, das Sie gekauft haben, kann von Illustration abweichen.

# INSTALLATION

---

## Transport

Bitte halten Sie den Trockner beim Transport nicht an den beweglichen Teilen oder der Tür fest. Bitte transportieren Sie den Trockner waagrecht. Wenn der Trockner nicht aufrecht transportiert werden kann, dürfen Sie diesen nicht mehr als 30° neigen.

Verletzungs- und Schadensgefahr!

Eine unsachgemäße Handhabung des Geräts kann zu Verletzungen führen.

- Das Gerät ist sehr schwer. Transportieren oder tragen Sie das Gerät niemals alleine; immer mit Hilfe einer anderen Person.
- Entfernen Sie alle Hindernisse auf dem Transportweg und am Installationsort, z.B. öffnen Sie Türen im Voraus und schieben Sie Gegenstände aus dem Weg.
- Verwenden Sie die offene Tür nicht als Haltegriff.
- Entfernen Sie alle Verpackungsmaterialien, bevor Sie das Gerät verwenden.
- Überprüfen Sie vor der Inbetriebnahme des Wäschetrockners auf sichtbare äußere Schäden. Installieren oder verwenden Sie keinen beschädigten Wäschetrockner.
- Installieren Sie den Wäschetrockner nicht in einem Raum, in dem Frostgefahr besteht. Bei Temperaturen um den Gefrierpunkt kann der Wäschetrockner möglicherweise nicht ordnungsgemäß funktionieren. Es besteht die Gefahr von Schäden, wenn das Kondenswasser in Pumpe und Schläuchen einfriert.

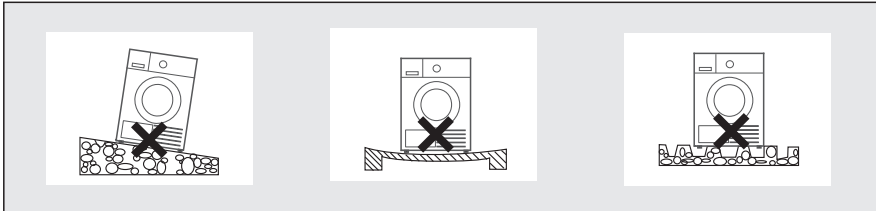
## Installation

### WARNUNG!

- Kinder können sich in der Verpackungsfolie verheddern oder kleine Teile verschlucken und ersticken. Lassen Sie Kinder nicht mit der Verpackung spielen.
  - Das Gerät darf nicht hinter einer abschließbaren Tür, einer Schiebetür oder einer Tür mit einem Scharnier auf der gegenüberliegenden Seite des Wäschetrockners installiert werden, da dies eine vollständige Öffnung der Gerätetür einschränken könnte.
  - Schränken Sie die Bodenfreiheit nicht durch hochflorige Teppiche, Holzleisten oder ähnliches ein. Dies könnte zu einem Wärmestau führen, der den Betrieb des Geräts beeinträchtigt.
1. Es wird empfohlen, das Gerät aus praktischen Gründen in der Nähe Ihrer Waschmaschine aufzustellen.
  2. Wenn Sie Ihren Trockner auf eine Waschmaschine stellen möchten, kaufen Sie bitte einen entsprechenden Verbindungsrahmen. Die Installation des Verbindungsrahmens sollte ordnungsgemäß laut Herstellerangabe erfolgen, um Gefahren zu vermeiden.
  3. Der Wäschetrockner muss an einem sauberen Ort aufgestellt werden, an dem sich kein Schmutz ansammelt. Die Luft muss frei um das Gerät herum zirkulieren können. Der vordere Lufteinlass und die Lufteinlassgitter auf der Rückseite des Geräts dürfen nicht verdeckt werden.

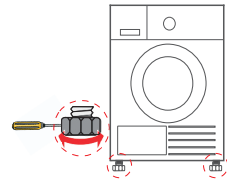
# INSTALLATION

- Um die Vibration und Geräusch beim Betrieb des Trockners auf ein Mindestmaß zu beschränken, muss er auf einer festen und ebenen Fläche aufgestellt werden.
- Die FüÙe dürfen niemals entfernt werden.
- Stellen Sie das Gerät mit der Rückseite zur Wand hin auf.



## Wäschetrockners ausrichten

Überprüfen Sie, ob der Trockner in seiner endgültigen Betriebsposition mit Hilfe einer Wasserwaage absolut waagrecht steht. Ist dies nicht der Fall, müssen die FüÙe von Hand oder mit Hilfe eines Werkzeugs eingestellt werden.



### Hinweis!

- Lassen Sie das Gerät nach dem Transport 2 Stunden stehen. Reinigen Sie die Innentrommel vor dem ersten Gebrauch mit einem weichen Tuch.
  - Legen Sie einige saubere Lappen in die Trommel.
  - Schließen Sie das Gerät an die Stromversorgung an und drehen Sie den Drehknopf.
  - Wählen Sie das **【Auffrischen】** Programm, drücken Sie die Taste **【▶||】**.
  - Nach Beendigung des Programms befolgen Sie bitte die „Reinigung und Pflege“ (sehen Seite 22), um das Flusensieb zu reinigen.
- Während des Trocknens werden der Kompressor und das Wasser Geräusch erzeugen, was völlig normal ist.

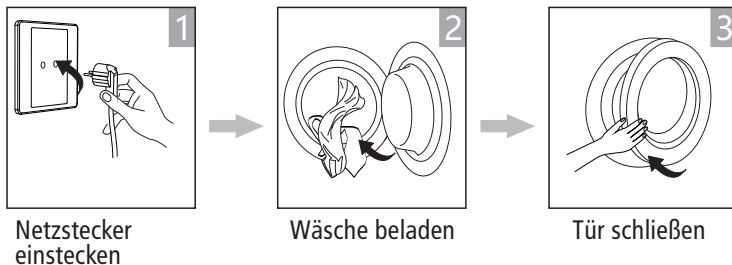
# BETRIEB

## ■ Schnellstart

### Hinweis!

Vergewissern Sie sich vor dem Gebrauch, dass der Wäschetrockner richtig installiert ist.

## Vor dem Trocknen

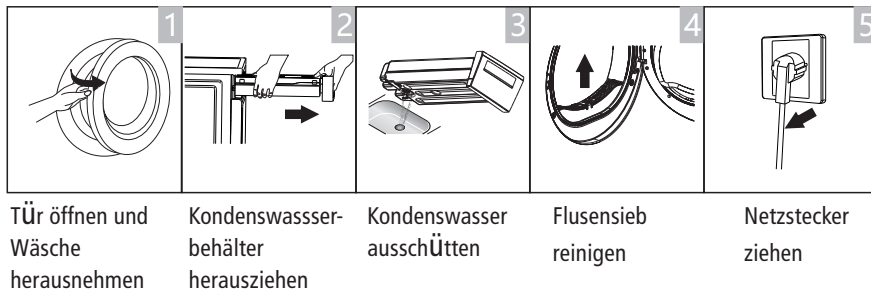


## Trocknen



## Nach dem Trocknen

Sie hören ein Signalton und „Ende“ wird auf dem Display angezeigt



# BETRIEB







---

## ■ Vor jeder Trocknung

1. Weichspüler oder ähnliche Produkte sollten entsprechend den Gebrauchsanweisungen des Herstellers verwendet werden. Lassen Sie die Wäsche vor dem Trocknen in der Waschmaschine gründlich schleudern. Eine hohe Schleuderdrehzahl verkürzt die Trockenzeit und spart Energie.
2. Um ein gleichmäßiges Trockenergebnis zu erzielen, sortieren Sie die Wäsche nach Stoffart und wählen Sie das entsprechende Trockenprogramm.
3. Schließen Sie vor dem Trocknen Reißverschlüsse, Haken und Ösen, Knöpfe, Stoffgürtel usw.
4. Entfernen Sie alle Gegenstände wie Feuerzeuge und Streichhölzer aus den Taschen.
5. Nicht eingenähte Bügel von BHs entfernen oder BHs in einem Wäschenetz schützen.
6. Schließen Sie Bett- und Kissenbezüge, um zu verhindern, dass sich kleinere Wäschestücke darin aufrollen.
7. Lassen Sie Jacken offen und öffnen Sie lange Reißverschlüsse, damit die Textilien gleichmäßig trocknen.
8. Trocknen Sie die Kleidung nicht zu lange, da zu trockene Kleidung leicht Knitterfalten bekommen kann.
9. Trocknen Sie keine Textilien, die Gummi oder ähnliche elastische Materialien enthalten.
10. Öffnen Sie die Tür erst, nachdem das Programm des Wäschetrockners beendet ist, um Verbrühungen durch heißen Dampf oder eine Überhitzung des Wäschetrockners zu vermeiden.
11. Reinigen Sie das Flusensieb und leeren Sie den Wasserbehälter nach jedem Gebrauch aus, um eine Verlängerung der Trockenzeit und einen erhöhten Energieverbrauch zu vermeiden.
12. Trocknen Sie die Wäsche nicht nach der chemischen Reinigung.

# BETRIEB

## Das Referenzgewicht trockener Kleidung (Gewicht pro Stück)

 Pullover (gemischt 800g)	 Jacke (Baumwolle 800g)	 Jeans (800g)	 Badetuch (Baumwolle 900g)
 Bettwäsche (Baumwolle 600g)	 Arbeitskleidung (1120g)	 Schlafanzug (200g)	 Hemd (Baumwolle 300g)
 T-Shirt (Baumwolle 180g)	 Unterwäsche (Baumwolle 70g)	 Socken (Mischgewebe 50g)	

### Hinweis!

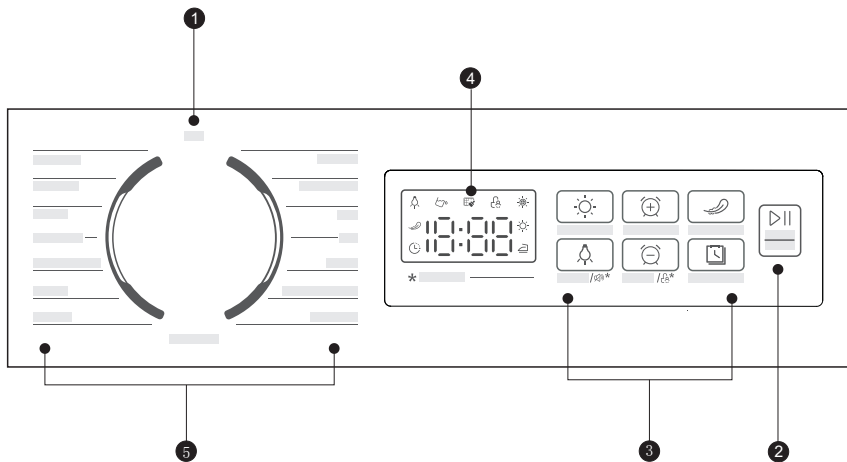
- Beladen Sie den Trockner nicht über die angegebene Menge hinaus.
- Trocknen Sie keine tropfnasse Wäsche. Der Trockner kann beschädigt werden.

Verwenden Sie den Wäschetrockner nur für trocknergeeignete Wäsche. Beachten Sie die Wäschepflegetiketten:

- Symbol für Wäschetrockner
- Normale Trocknung: Wäschestücke können bedenkenlos bei mittlerer Temperatur getrocknet werden.
- Schonende Trocknung: Wäschestücke können bei niedriger Temperatur getrocknet werden. Wählen Sie eine kurze Trocknungsdauer.
- Nicht im Trockner trocknen: Die Wäsche ist nicht für den Trockner geeignet.

# BETRIEB

## ■ Bedienfeld



### 1 Aus

Das Gerät ist ausgeschaltet.

### 2 Start/Pause

Drücken Sie die Taste, um das Trockenprogramm zu starten oder zu pausieren.

### 3 Option

Mit diesen Tasten können Sie zusätzliche Optionen anwählen.

### 4 Anzeige

Die Anzeige zeigt die Einstellungen, die geschätzte verbleibende Programmdauer und Statusmeldungen Ihres Trockners an.

### 5 Programme

Je nach Bedarf des Benutzers und der Art der zu trocknenden Wäsche können verschiedene Trockenprogramme gewählt werden.

## ■ Option

---



### Endzeitvorwahl

Mit dieser Funktion kann das Ende des Trockenprogramms um bis zu 24 Stunden verzögert werden. Wenn das verzögerte Programm startet, beginnt die Zeit auf der Anzeige herunterzuzählen und das Verzögerungssymbol leuchtet auf.

1. Legen Sie Ihre Wäsche ein und vergewissern Sie sich, dass die Gerätetür geschlossen ist.
  2. Drehen Sie den Programmwahlschalter und wählen Sie das gewünschte Programm.
  3. Drücken Sie die **【Endzeitvorwahl】** Taste.
  4. Drücken Sie wiederholt die **【Endzeitvorwahl】** Taste, um die gewünschte Verzögerungszeit einzustellen.
  5. Nachdem die Taste **【▷||】** gedrückt wurde, befindet sich der Trockner im Betriebszustand. Der Trocknungsvorgang wird automatisch durchgeführt, wenn die Verzögerungszeit abgelaufen ist.
  6. Wenn Sie die Taste **【▷||】** erneut drücken, wird die Verzögerungsfunktion pausiert.
  7. Wenn Sie die „Endzeitvorwahl“ abbrechen möchten, drehen Sie bitte den Programmwahlschalter auf aus.
- 



### Zeit+ / Zeit-

Wenn das Programm **【Auffrischen】** oder **【Zeitprogramm】** gewählt ist, können Sie mit der **【Zeit+】**, **【Zeit-】** Taste die Trocknungszeit in 10 Minuten Schritten einstellen.

---



### Trockengrad

Sie können den Trockengrad der Wäsche mit der Taste **【Trockengrad】** einstellen.

Es gibt drei verschiedene Stufen des Trockengrades. Siehe hierzu die Symboltabelle auf Seite 18.

1. Die Trockengradfunktion kann nur vor dem Programmstart ausgewählt werden.
  2. Drücken Sie die Taste **【Trockengrad】** wiederholt, um den Trocknungsgrad zu erhöhen.
  3. Mit Ausnahme von **【Eco】**, **【Auffrischen】**, **【Schnelltrocknen 35'】**, **【Zeitprogramm】**, **【Auffrischen Wolle】**, und **【Health Guard】**, können alle anderen Programme mit der **【Trockengrad】** Funktion eingestellt werden.
- 



### Signal

Drücken Sie die Taste **【Licht】** 3 Sekunden, um das Signal zu aktivieren. Schalten Sie den Signalton ein oder aus. In der Standardeinstellung ist der Signalton eingeschaltet.

Wenn der Signalton eingeschaltet ist:

1. Der Trockner bestätigt das Drücken der Funktionstaste mit einem Ton.
  2. Wenn der Programmknopf während des Betriebs des Trockners gedreht wird, erinnert der Signalton den Benutzer daran, dass dies ein ungültiger Vorgang ist.
  3. Wenn das Trockenprogramm beendet ist, hören Sie ein Signalton.
-

# BETRIEB

---



## Knitterschutz

Am Ende des Trockenprogramms ist standardmäßig eine 30-minütige Knitterschutzfunktion aktiviert. Die Zeit für diese Funktion kann auf 30-60-90-120 Minuten eingestellt werden.

Diese Funktion verhindert, dass die Wäsche knittert.

Die Wäsche kann während der Knitterschutzfunktion entnommen werden.

Außer **【Auffrischen Wolle】**, haben alle anderen Programme diese Funktion.

---



## Licht

Die Trommelbeleuchtung leuchtet 1 Minute, wenn die Taste gedrückt wird oder 1 Minute, wenn die Tür geöffnet ist.

---



## Kindersicherung

1. Dieser Wäschetrockner ist mit einer speziellen Kindersicherung ausgestattet, die verhindert, dass Kinder unachtsam Knöpfe drücken oder eine Fehlbedienung vornehmen.
  2. Wenn der Trockner läuft, pausiert oder im Standby-Modus ist, drücken Sie die Taste **【Zeit-】** 3 Sekunden, um Kindersicherung zu aktivieren.
  3. Wenn Kindersicherung aktiviert ist, zeigt die Anzeige das Kindersicherungssymbol an und alle Tasten sind gesperrt, mit Ausnahme der **【Start】** - und **【Licht】** -Taste.
  4. Um Kindersicherung zu deaktivieren, muss die Taste **【Zeit-】** 3 Sekunden gedrückt werden.
-

# BETRIEB

---

## ■ Symbole



Endzeitvorwahl

---



Knitterschutz

---



Licht

---



Wasserbehälter ausleeren (Warnung)

---



Filter reinigen (Warnung)

---



Kindersicherung

---



Trockengrad (extra trocken, schranktrocken, bügeltrocken)

---



Anzeige der verbleibenden Zeit / Fehlermeldung

---

## ■ Programme

### Programmwahlschalter

1. Wenn die LED-Anzeige heller wird, drehen Sie den Programmwahlknopf, um das gewünschte Programm zu wählen.
2. Wählen Sie die Funktionen **【Endzeitvorwahl】**, **【Zeit+】**, **【Zeit-】**, **【Trockengrad】**, **【Knitterschutz】**, **【Licht】** für zusätzliche Optionen.
3. Drücken Sie die **【▷||】** Taste.
4. Drehen Sie den Knopf auf **【Aus】** nachdem das Programm beendet ist.

### Programmstart

Die Trommel dreht sich nach dem Start des Programms. Die verbleibende Programmzeit wird angezeigt.

### Programmende

1. Wenn das Programm beendet ist, hört der Trockner auf sich zu drehen. Auf der Anzeige wird „Ende“ angezeigt. Der Trockner startet die Knitterschutzfunktion, wenn der Benutzer die Wäsche nicht entnimmt. Drehen Sie den Knopf auf **【Aus】**, nachdem Sie den Wäschetrockner entladen haben, ziehen Sie den Netzstecker, um den Strom abzuschalten.
2. Beheben Sie die Probleme gemäß dem Abschnitt „Fehlersuche und -behebung“, wenn der Trocknungsvorgang unerwartet unterbrochen wird oder der Trockner einen Fehlercode anzeigt (sehen Seite 25).

# BETRIEB

## ■ Tabelle der Trocknungsprogramme

Programm	maximale Beladungsmenge	Beschreibung und Anwendung	Endzeitvorwahl	Zeitprogramm
Baumwolle	8.0kg	Das Programm ist geeignet zum Trocknen von strapazierfähiger Baumwollwäsche. Anmerkung: Verwenden Sie das Programm „Bettwäsche“, um große, voluminöse Wäschestücke aus Baumwolle wie Bettlaken zu trocknen. Verwenden Sie das Programm Mix zum Trocknen kleiner Beldaungen von Mischwäsche aus Baumwolle und Synthetik.	Y	N
Pflegeleicht	3.5kg	Geeignet für pflegeleichte Textilien aus Synthetik oder Mischgewebe, die nach dem Trocknen nicht gebügelt werden müssen, wie z.B. Freizeitbekleidung, Babybekleidung oder Socken.	Y	N
Eco *	8.0kg	Zum Trocknen von strapazierfähiger Wäsche aus Baumwolle. Energiesparendes Trocknungsprogramm.	Y	N
Mischwäsche	3.5kg	Zum Trocknen von Mischwäsche aus Baumwolle, Synthetik einschließlich Mischgewebe.	Y	N
Jeans	4.0kg	Spezielles Programm für Jeanshosen und -jacken als auch Freizeitkleidung, welche aus Denim hergestellte ist. Anmerkung: Auf links trocknen.	Y	N
Auffrischen Wolle	1.0kg	Zum schonenden Auffrischen von Kleidungsstücken aus Wolle und Wollmischgewebe.	Y	N
Auffrischen	–	Ein Zeittrockenprogramm, das zwischen 10 und 30 Minuten eingestellt werden kann. Zum Auffrischen oder Lüften eines Wäschestücks, das im Schrank gelagert oder eine lange Zeit nicht getragen wurde.	Y	Y
Zeitprogramm	–	Das Zeittrockenprogramm eignet sich für bereits angetrocknete oder leicht feuchte Wäsche. Auch einzelne Wäschestücke oder das Trocknen dünner Stoffe wird empfohlen. Das Programm kann zwischen 10 und 150 Minuten eingestellt werden.	Y	Y
Sportwäsche	3.0kg	Spezielles Programm für bügelfreie Sportbekleidung und Funktionstextilien.	Y	N
Hemden / Blusen	1.0kg	Dieses Programm ist für Hemden und Blusen aus Baumwolle gedacht. Die Standardeinstellung der Trockenstufe ist bügelfeucht, welche das Bügeln erleichtert. Um Knitterfalten zu vermeiden die Wäsche zum endgültigen Trocknen sofort nach Programmende auf einen Bügel hängen oder direkt bügeln.	Y	N
Health Guard	4.0kg	Zum Trocknen von strapazierfähiger und kochfester Trockenwäsche aus Baumwolle. Besonders geeignet bei erhöhtem hygienischen Anspruch.	Y	N
Bettwäsche	4.0kg	Geeignet für eine typische Beladung mit Bettwäsche (Bettlaken, Kissenbezüge, Bettdeckenbezüge). Überschreiten Sie nicht die maximale Wäschemenge des Programms. Anmerkung: Dieses Programm kann zusätzlich für trocknergeeignete Bettdecken, auch in Übergröße, verwendet werden. Trocknen Sie Bettdecken stets einzeln.	Y	N
Handtücher	3.0kg	Zum Trocknen von Handtüchern aus Baumwolle und Mischgewebe.	Y	N
Feinwäsche	1.0kg	Geeignet zum Trocknen von empfindlichen Stoffen.	Y	N
Schnelltrocknen 35'	0.5kg	Zum schnellen Trocknen einzelner Wäschestücke oder kleinen Wäschemengen. Geeignet für Textile aus Baumwolle, Synthetik und Mischgewebe. Überschreiten Sie nicht die maximale Wäschemenge des Programms. Anmerkung: Für Textilien wie Handtücher, Bademäntel oder Badteppiche verwenden Sie bitte das Programm Handtücher.	Y	N

\*Das Eco Programm ist das Energiesparprogramm und eignet sich für das Trocknen normaler nasser Baumwollwäsche. Es ist das effizienteste Programm in Bezug auf den Energieverbrauch für Baumwollwäsche.

\*Das Eco Programm dient der Bewertung zur Konformität der Delegierten Verordnungen der EU Kommission 2023/2533 Ökodesign und 2023/2534 Energiekennzeichnung, gemessen gemäß EN 61121.

Anmerkung:

Die Dauer der zeitabhängigen Programme (Zeitprogramm und Auffrischen) kann individuell festgelegt werden. Nach Ablauf der voreingestellten Zeit endet das Programm automatisch, auch wenn die Wäsche in der Wäschetrommel möglicherweise noch nicht trocken ist.

Die Zeittprogramme erkennen nicht automatisch die Restfeuchtigkeit der zur trocknenden Wäsche. Wenn die Wäsche nach dem Trockenprogramm noch feucht ist, empfiehlt es sich, das Programm gegebenenfalls zu wiederholen und die Programmdauer anzupassen. Die Dauer des Programms kann mit den Tasten Zeit +/- eingestellt werden.

# BETRIEB

## ■ Verbrauchsdaten

Die angegebenen Verbrauchsdaten sind gemäß EN 61121 gemessen und beziehen sich auf die Restfeuchtigkeit der mit der angegebenen Drehzahl in der Waschmaschine geschleuderten Textilien. Die tatsächlichen Verbrauchsdaten können von den angegebenen Werten abweichen. Die Beladungsmenge, Gewebeat, Zusammensetzung der Wäsche, Restfeuchte im Gewebe, gewählter Trocknungsgrad und Optionen sowie Umgebungsbedingungen können Einfluss auf die Verbrauchsdaten nehmen.

Modell	Programm	maximale Beladungsmenge	Endrestfeuchte	Programmdauer [h:min]	Stromverbrauch	Schleuderdrehzahl
MD11EH80BD	Eco*	8.0kg	0%	3:30	1.74kWh	1000rpm
		4.0kg	0%	2:10	1.02kWh	1000rpm
	Baumwolle	8.0kg	0%	3:50	1.80kWh	1000rpm
		4.0kg	0%	2:40	1.10kWh	1000rpm
	Baumwolle Extra (Baumwolle+☼)	8.0kg	-3%	4:00	1.95kWh	1000rpm
		4.0kg	-3%	2:50	1.20kWh	1000rpm
	Baumwolle Bügeln (Baumwolle+☼)	8.0kg	12%	3:00	1.50kWh	1000rpm
		4.0kg	12%	1:50	0.80kWh	1000rpm
	Pflegeleicht Bügeln (Pflegeleicht+☼)	3.5kg	12%	1:20	0.60kWh	800rpm
	Pflegeleicht Extra (Pflegeleicht+☼)	3.5kg	0%	1:40	0.80kWh	800rpm
	Pflegeleicht	3.5kg	2%	1:30	0.70kWh	800rpm
	Auffrischen Wolle	1.0kg	/	0:25	0.20kWh	/
	Feinwäsche	1.0kg	0%	1:25	0.65kWh	800rpm

\*Die Luftschallemission des ECO-Programms beträgt bei Volllast 66 dB.

### Hinweis!

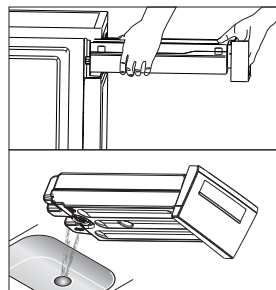
- Dicke oder mehrlagige Stoffe, z. B. Jacken usw., sind nicht leicht zu trocknen. Wählen Sie daher besser das Baumwolle Programm.
- Bitte folgen Sie den Anweisungen auf Seite 16, um das Trockengrad zu ändern.
- Da Textilien mit unterschiedlicher Materialstärke nicht leicht zu trocknen sind, ist es besser, das entsprechende Zeittrockenprogramm zu wählen, um sie vollständig zu trocknen, wenn einige Teile der Kleidung nach Programmende noch feucht sind.
- Das Einhalten der maximalen Beladungsmenge des jeweiligen Programms, trägt zu Energieeinsparung bei.

# WARTUNG


## ■ Reinigung und Pflege

### Entleeren Sie den Kondenswasserbehälter

1. Halten und ziehen Sie den Wasserbehälter mit beiden Händen heraus.
2. Neigen Sie den Wasserbehälter, gießen Sie das Kondenswasser in das Waschbecken aus.
3. Setzen Sie den Kondenswasserbehälter wieder ein.



### ⚠ Warnung!

- Entleeren Sie den Kondenswasserbehälter nach jedem Gebrauch aus. Sobald der Wasserbehälter vollständig befüllt ist, wird das Programm pausiert und das „“ leuchtet und blinkt auf der Anzeige. Nach dem Ausleeren des Behälters kann der Trockner durch Drücken der Taste **【 ▶|| 】** wieder gestartet werden.
- Trinken Sie das Kondenswasser nicht.
- Benutzen Sie den Trockner nicht ohne den Wasserbehälter.

### Reinigen Sie das Flusensieb

Dieser Trockner ist in der Tür mit einem doppelten Flusensieb ausgestattet.

Vergewissern Sie sich, das Flusensieb nach jedem Trockenprogramm zu reinigen, um einen erhöhten Energieverbrauch und eine längere Trockenzeit zu vermeiden.

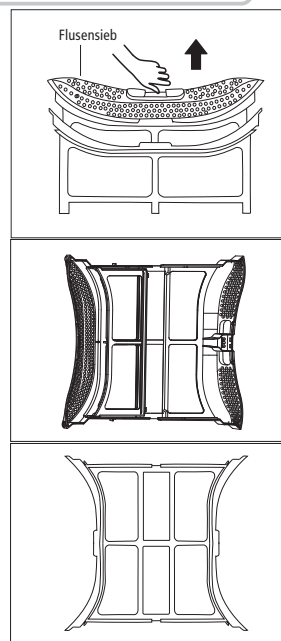
### 📌 Hinweis!

- Um sicher zustellen dass sich beide Flusensiebe leicht schließen lassen, müssen die Pfeile an beiden Enden als auch der mittlere Schlitz auf die Rippe aufeinander ausgerichtet sein.

1. Öffnen Sie die Tür.
2. Entnehmen Sie das Flusensieb.
3. Öffnen Sie die einzelnen Flusensiebe und entfernen Sie die Flusen vollständig. Sie können einen Staubsauger verwenden, um die Flusen zu entfernen, oder sie von Hand reinigen.
4. Werfen Sie die Flusen in den Mülleimer und spülen Sie sie nicht in den Abfluss, um Mikroplastik im Abwassersystem zu vermeiden.

### 📌 Hinweis!

- Achten Sie auf die richtige Ausrichtung, bevor Sie den Türfilter einsetzen.



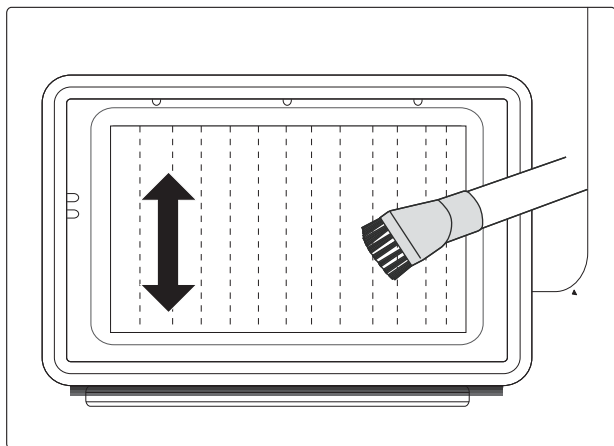
# WARTUNG

---

## ⚠ Warnung!

Berühren Sie den Wärmetauscher nicht mit der Hand, da dies zu Verletzung führen kann.

- Entfernen Sie bei Bedarf, ca. alle 3 Monate, die Flusen vom Wärmetauscher mit Hilfe eines Staubsauger mit aufgesetzter Staubbürste.
- Der Wärmetauscher befindet sich hinter der Serviceklappe. Reinigen Sie den Wärmetauscher, ohne Druck auszuüben. Andernfalls könnte der Wärmetauscher beschädigt werden. Der Trockner trocknet nicht ordnungsgemäß, wenn die Kühlrippen beschädigt oder verbogen sind.



## Entfernen von Fremdkörpern

- Sollten Fremdkörper unter das Filterfach gelangen, nehmen Sie den Filter heraus, Öffnen Sie hierzu das Fach im Bereich des Wärmetauschers und entfernen Sie den Fremdkörper, wobei Sie sich vergewissern, den Wärmetauscher nicht mit bloßen Händen zu berühren, um Verletzungen zu vermeiden.

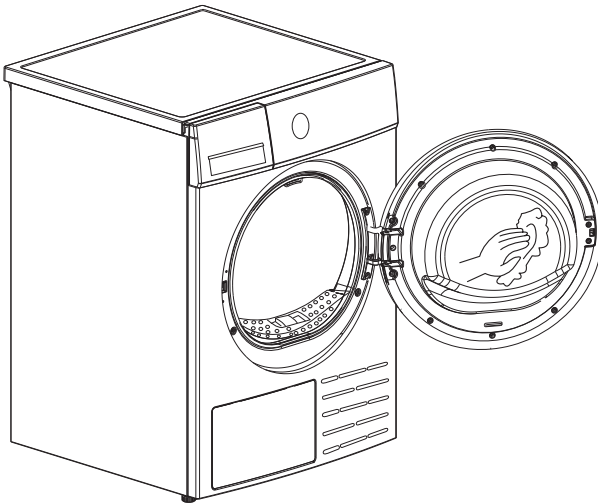
# WARTUNG

---

## Wäschetrockner reinigen

### ⚠️ Warnung!

- Ziehen Sie vor der Reinigung das Netzkabel!
- Reinigen Sie den Trockner mit einem feuchten Tuch, das nur mit sauberem Wasser angefeuchtet ist.
- Verwenden Sie keine Lösungsmittel, Scheuermittel, Glasreiniger oder Allzweckreiniger. Diese könnten Kunststoffoberflächen und andere Teile beschädigen.
- Bitte tragen Sie bei der Reinigung Handschuhe.



### Nach jedem Gebrauch:


- Bereiten Sie ein feuchtes Tuch vor, das mit sauberem Wasser angefeuchtet ist.
- Reinigen Sie die Tür, insbesondere das Innenfenster.
- Reinigen Sie die Dichtung um die Türöffnung.
- Reinigen Sie den Feuchtigkeitssensor im Inneren der Trommel.
- Nehmen Sie alle Filter heraus, reinigen Sie die Dichtungen und die Luftdurchlassöffnungen.
- Trocknen Sie vor der Inbetriebnahme des Trockners alle Teile mit einem weichen Tuch.

# WARTUNG

---

## ■ Fehlersuche und -behebung

Viele Störungen und Fehler, die im täglichen Betrieb auftreten können, lassen sich leicht beheben. Sie sparen Zeit und Geld, da kein Serviceeinsatz erforderlich ist. Die folgende Anleitung kann Ihnen helfen, den Grund für eine Störung zu finden und diese zu beheben.

Anzeige	Ursache	Lösungen
	Kondenswasserbehälter ist voll	Leeren des Kondenswasserbehälters
	Ausfall der Wasserpumpe oder des Wasserstandssensors	Wenden Sie sich bitte an Ihr lokales Servicezentrum, wenn das Problem auftritt.
"E33"	Fehler des Temperatursensors	
"E82"	PCB - Kommunikationsfehler	









### **WARNING!**

- Eine Selbstreparatur oder eine nicht fachmännische Reparatur kann ein Sicherheitsrisiko darstellen und zum Erlöschen der Garantie führen.
- Wenn die LED-Anzeige eine andere Meldung anzeigt und der Trockner nicht funktioniert, ziehen Sie den Netzstecker aus der Steckdose heraus und rufen Sie den Kundendienst an.

### **Hinweis!**

Ersatzteile sind für einen Zeitraum von mindestens 10 Jahren nach Inverkehrbringen des letzten Gerätes dieses Modells erhältlich

# WARTUNG

Problem	Lösung
<ul style="list-style-type: none"> <li>• Die Anzeige ist nicht eingeschaltet</li> </ul>	<ul style="list-style-type: none"> <li>• Überprüfen Sie, ob die Stromversorgung funktioniert.</li> <li>• Überprüfen Sie, ob der Netzstecker eingesteckt ist.</li> <li>• Überprüfen Sie das gewählte Programm.</li> <li>• Drehen Sie den Drehknopf auf <b>【AUS】</b> .</li> </ul>
<ul style="list-style-type: none"> <li>• „“ leuchtet</li> </ul>	<ul style="list-style-type: none"> <li>• Überprüfen Sie den Kondenswasserbehälter. Wenn er voll ist, gießen Sie bitte das Kondenswasser aus und starten Sie den Trockner neu.</li> <li>• Wenn der Kondenswasserbehälter nicht voll ist, starten Sie den Trockner bitte direkt neu.</li> <li>• Wenn das Symbol „“ immer noch leuchtet, nachdem Sie die ersten beiden Schritte ausgeführt haben, rufen Sie bitte den Kundendienst an.</li> <li>• Wenn sich der Trockner im Standby-Modus befindet, leuchtet das Symbol „“ dauerhaft, um den Benutzer daran zu erinnern, das Kondenswasser zu entleeren. Nach dem Start des Programms erlischt das Symbol „“</li> </ul>
<ul style="list-style-type: none"> <li>• „“ leuchtet</li> </ul>	<ul style="list-style-type: none"> <li>• Reinigen Sie das Flusensieb.</li> <li>• Wenn sich der Trockner im Standby-Modus befindet, blinkt das Symbol „“ für 10 Sekunden, um den Benutzer an die Reinigung des Filters zu erinnern. Nach 10 Sekunden leuchtet das Symbol „“ dauerhaft. Nach dem Start des Programms erlischt das Symbol „“ .</li> </ul>
<ul style="list-style-type: none"> <li>• Der Trockner startet nicht</li> </ul>	<ul style="list-style-type: none"> <li>• Schließen Sie den Wäschetrockner an das Stromnetz an.</li> <li>• Schalten Sie den Wäschetrockner ein.</li> <li>• Überprüfen Sie, ob die Tür geschlossen ist.</li> <li>• Überprüfen Sie, ob ein Programm eingestellt ist.</li> <li>• Drücken Sie die <b>【  &gt;  】</b> Taste.</li> </ul>
<ul style="list-style-type: none"> <li>• Der Trockengrad wurde nicht erreicht oder die Trockenzeit ist zu lang</li> </ul>	<ul style="list-style-type: none"> <li>• Reinigen Sie Flusensieb und Wärmetauscher.</li> <li>• Leeren Sie den Kondenswasserbehälter aus.</li> <li>• Überprüfen Sie den Ablaufschlauch.</li> <li>• Überprüfen Sie, ob der Aufstellort geeignet ist.</li> <li>• Halten Sie den Lufteinlass sauber.</li> <li>• Programm mit höherem Trocknungsgrad oder Zeitprogramm verwenden.</li> </ul>
<ul style="list-style-type: none"> <li>• Brummgeräusche sind zu hören</li> </ul>	<ul style="list-style-type: none"> <li>• Der Kompressor ist in Betrieb. Diese Geräusche sind ganz normal und deuten nicht auf einen Fehler hin.</li> </ul>
<ul style="list-style-type: none"> <li>• Der Trockner schaltet sich am Ende des Programms aus</li> </ul>	<ul style="list-style-type: none"> <li>• Der Trockner schaltet sich automatisch aus, um Energie zu sparen. Dies ist kein Fehler, sondern eine normale Funktion.</li> </ul>

## **Warnung!**

Wenn Sie die Probleme nicht selbst beheben können und Hilfe benötigen:

- Drehen Sie den Drehknopf auf **【Aus】** .
- Ziehen Sie den Netzstecker heraus und rufen Sie den Service an.

# WARTUNG

## ■ Technische Daten

Parameter \ Modell	MD11EH80BD
Abmessung(L*W*H)	600*595*850(mm)
Umgebungstemperatur	+2°C ~ +35°C
Nennleistung	800W
Nennspannung	220-240V~
Nennfrequenz	50Hz
Kältemittel	R290
Gewicht des Produkts	44kg
Nennkapazität	8.0kg
GWP	3
CO <sub>2</sub> - Äquivalent	0.00t
Menge des Kältemittels	120g

### Hinweise!

- Die Nennkapazität ist die maximale Kapazität, die auf einmal getrocknet werden kann. Vergewissern Sie sich, dass die in das Gerät eingelegte Wäsche die Nennkapazität nicht überschreitet.
- Stellen Sie den Wäschetrockner nicht in einem Raum auf, in dem Frostgefahr besteht. Bei Temperaturen um den Gefrierpunkt kann der Wäschetrockner möglicherweise nicht richtig funktionieren.
- Es besteht die Gefahr von Schäden, wenn das Kondenswasser in der Pumpe, den Schläuchen und/oder dem Kondenswasserbehälter gefriert.

### Hinweis!

Sie finden energiebezogene Informationen in der öffentlichen Datenbank der Europäischen Kommission EPREL:

1. Öffnen Sie die EPREL-Datenbank-Homepage  
<https://eprel.ec.europa.eu/screen/product/tumbledriers>
2. Suchen Sie nach dem Modell  
Modell-ID: MD11EH80BD

# Produktdatenblatt

DELEGIERTE VERORDNUNG (EU) 2023/2534 DER KOMMISSION zur Energieverbrauchskennzeichnung von Haushaltswäschetrocknern

**Name oder Handelsmarke des Lieferanten:** Midea Europe GmbH

**Anschrift des Lieferanten:** Ludwig Erhard Straße 14, 65760 Eschborn, DE

**Modellkennung:** MD11EH80BD

**Technologie des Wäschetrockners** | elektrischer Kondensationswäschetrockner

## Allgemeine Produktparameter:

Parameter	Wert	Parameter	Wert	
Nennkapazität (kg)	8,0	Abmessungen: in cm	Höhe	85
			Breite	60
			Tiefe	60
Energieeffizienzindex (EEI)	70,0	Energieeffizienzklasse	D	
Kondensationseffizienz (%) (falls zutreffend)	82	Kondensationseffizienzklasse (falls zutreffend)	C	
Gewichteter Energieverbrauch in kWh pro Trocknungszyklus. Der tatsächliche Energieverbrauch hängt von der jeweiligen Nutzung des Geräts ab	1,19			
Programmdauer (Stunden:Minuten)	Nennkapazität	3:30	Art	frei stehend
	halbe Nennkapazität	2:10		
Luftschallemissionen (dB(A) re 1 pW)	66	Luftschallemissionssklasse	C	
Aus-Zustand (falls zutreffend) (W)	0,50	Bereitschaftszustand (falls zutreffend) (W)	-	
Zeitvorwahl (W) (falls zutreffend)	4,00	vernetzter Bereitschaftsbetrieb (W) (falls zutreffend)	-	
Bei Haushaltswäschetrocknern mit Wärmepumpe die chemische Bezeichnung oder die anerkannte Industriebezeichnung des verwendeten Kältemittelgases, unbeschadet der Verordnung (EU) Nr. 517/2014 über fluorierte Treibhausgase.			R290	
Weblink zu Informationen über die Verfügbarkeit von Ersatzteilen für fachlich kompetente Reparateure und Endnutzer			<a href="https://www.midea.com/de/support">https://www.midea.com/de/support</a>	
Weblink zu Reparaturanweisungen für Endnutzer			<a href="https://www.midea.com/de/support">https://www.midea.com/de/support</a>	
Weblink zu Richtbeträgen für die Preise vor Steuern			<a href="https://www.midea.com/de/support">https://www.midea.com/de/support</a>	

Mindestlaufzeit der vom Lieferanten angebotenen Garantie	24
<b>Weitere Angaben:</b>	
Weblink zur Website des Lieferanten, auf der die Informationen gemäß Anhang II Nummer 6 der (EU) 2023/2533 der Kommission zu finden sind: <a href="https://www.midea.com/de/waschen-trocknen/trockner">https://www.midea.com/de/waschen-trocknen/trockner</a>	



**EPREL-Eintragungsnummer** 2275137

<https://eprel.ec.europa.eu/qr/2275137>

**Lieferant:** Midea Europe GmbH (Importeur)

**Website:** [www.midea.com/de](http://www.midea.com/de)

## Garantiebedingungen / Service

---

Wir gratulieren Ihnen zum neuen Gerät und wünschen Ihnen viel Freude daran. Sollten Sie dennoch einen Grund zur Reklamation erkennen, dann wenden Sie sich an unseren Service:

**Midea Europe GmbH**  
**Ludwig-Erhard-Str. 14**  
**65760 Eschborn**

Tel.: 06196-90 20 - 0  
Fax: 06196-90 20 -120  
E-Mail: [info-meg@midea.com](mailto:info-meg@midea.com)  
Homepage: [www.midea.com/de](http://www.midea.com/de)

Im Servicefall:  
Tel.: 06196-90 20 - 0  
Fax.: 06196-90 20 -120  
Email: [kundenservice@midea.com](mailto:kundenservice@midea.com)

Geben Sie im Fall einer Störung Ihre genaue Anschrift, Telefonnummer, Kaufvertragsnummer und Gerätetyp (vom Typenschild des Gerätes) an.

Eine genaue Fehlerbeschreibung erspart Ihnen und uns Zeit und Geld. Bei besonderen Fragen sprechen Sie bitte mit der Kundendienstzentrale.

### Bevor Sie den Service anfordern:

Kontrollieren Sie bitte, ob es sich nicht um einen Bedienungsfehler oder eine Ursache handelt, die mit der Funktion Ihres Gerätes nichts zu tun hat.

Bitte beachten Sie den Hinweis in der Bedienungsanleitung und prüfen Sie, ob:

- Der Netzstecker angeschlossen ist
- Der Netzstecker vielleicht beschädigt ist
- Strom vorhanden ist

### Garantiebedingungen

Dieses Gerät wurde nach den modernsten Methoden hergestellt und geprüft. Der Hersteller leistet unabhängig von der gesetzlichen Gewährleistungspflicht des Verkäufers/Händlers für die Dauer von 24 Monaten, geltend vom Tag des Kaufes, Garantie für einwandfreies Material und fehlerfreie Fertigung. Dieses Gerät ist nicht für den gewerblichen Gebrauch zugelassen/geeignet.

Der Garantieanspruch erlischt bei Eingreifen durch den Käufer oder Dritter. Schäden, die durch unsachgemäße Behandlung oder Bedienung, durch falsches Aufstellen oder Aufbewahrung, durch unsachgemäße/n Installation oder Anschluss, sowie durch höhere Gewalt oder sonstige äußere Einflüsse entstehen, fallen nicht unter die Garantieleistung.

Wir behalten uns vor, bei Reklamation die defekten Teile auszubessern, zu ersetzen oder das Gerät auszutauschen. Ausgetauschte Teile und Geräte gehen in unser Eigentum über.

Nur wenn durch Nachbesserung/en oder Umtausch des Gerätes die herstellereitig vorgesehene Nutzung endgültig nicht zu erreichen sein sollte, kann der Käufer aus Gewährleistung innerhalb von 6 Monaten, geltend ab Tag des Kaufes, eine Herabsetzung des Kaufpreises oder die Aufhebung des Kaufvertrages verlangen.

Schadenersatzansprüche, auch hinsichtlich von Folgeschäden, sind, soweit sie nicht auf Vorsatz oder grober Fahrlässigkeit beruhen, ausgeschlossen.

Der Garantieanspruch ist vom Käufer, durch Vorlage der Kaufquittung, nachzuweisen. Diese Garantieusage ist gültig innerhalb der Bundesrepublik Deutschland.

Importiert von:  
Midea Europe GmbH  
Ludwig-Erhard-Str. 14  
65760 Eschborn



*make yourself at home*